



הרחוב המדורג - "דרך עולי הרגל"

סקירה ארכיאולוגית למדריך

כתיבה ועריכה: ד"ר שמואל בהט

הצעה למערך הדרכה

כתיבה: צוות הדרכה עיר דוד



תוכן

3.....	הקדמה
4.....	בררכת השילוח
4.....	פתיחה
5.....	בררכת השילוח של רייך ושוקרון
7.....	על מה התבסס שחזור בררכת השילוח של רייך ושוקרון?
8.....	החפירות חדשות בבִּרְכַּת אל-חמרה
9.....	ממצאים חדשים ותובנות חדשות בבִּרְכַּת אל-חמרה
10.....	בִּרְכַּת אל-חמרה בימי הבית השני
11.....	היכן הייתה בררכת השילוח בימי הבית השני?
15.....	'דרך עולי הרגל' – מבוא
15.....	קיצור תולדות החפירות ותוואי הרחוב
17.....	מראה הרחוב ותארוכו
18.....	"דרך עולי הרגל"
20.....	מקטע א – מבִּרְכַּת אל-חמרה ועד לכנסיית השילוח הביזנטית
20.....	הרחבה המרוצפת שמצפון לבִּרְכַּת אל-חמרה (הטיילת הצפונית)
21.....	ראשיתו של "רחוב בררכת השילוח"
23.....	רחוב בררכת השילוח מזרח (מסלול המבקרים החדש)
24.....	תוואי הרחוב
24.....	תעלת הניקוז והמסתור בה
26.....	מקטע ב – מכנסיית השילוח הביזנטית ועד ל'כיכר העיר התחתונה'
26.....	כנסיית השילוח הביזנטית
28.....	מתקן מטויח מימי הבית השני
29.....	שוד האבנים
30.....	מפגש הרחובות
31.....	המבנה הרומי
33.....	מקטע ג – מ'כיכר העיר התחתונה' ועד מתחם 'היובל'
33.....	כיכר העיר התחתונה
36.....	מלוא רוחב הרחוב
37.....	ממצאים מימי הבית השני לאורך הרחוב
40.....	העיר התחתונה של ירושלים בשלהי ימי הבית השני: מבט מן הרחוב המדורג
41.....	הפודיום המדורג
43.....	מקטע ד – ממתחם 'היובל' ועד למבנים הרומיים המאוחרים
43.....	'היובל' וסביבתו בתקופה הרומית המאוחרת והביזנטית
44.....	החציל הקדום בארץ ישראל: בורות האשפה העבאסיים



- 45..... חפירות 'היובל' וצפונה : תעלומת הריצוף הנעלם
- 48..... המדרגות הפונות מזרחה – דרך עולי הרגל?
- 49..... מבנים מימי הבית השני
- 51..... מקטע ה – מהמבנים הרומיים המאוחרים ועד פינת הר הבית
- 51..... בתי אמידים רומיים ושאלת גבולותיה של איליה קפיטולינה
- 53..... בריכת הדגים
- 54..... בחזרה לימי הבית השני : קמרונות, תעלות ומקווה
- 55..... הרחוב הביזנטי
- 56..... יסודות המבנים האומיים
- 57..... חותם מימי הבית הראשון
- 58..... שכונת היהודים?
- 60..... ריצוף מימי הבית השני
- 62..... ביבליוגרפיה נבחרת
- 66..... לקט מקורות
- 66..... עלייה לרגל בימי הבית השני
- 67..... השילוח והרחוב המדורג
- 68..... חורבן העיר התחתונה והמסתור בתעלות
- 69..... הצעה למערך הדרכה
- 69..... דגשים הדרכתיים :
- 69..... פתיחה - סקירה היסטורית : מראשית ירושלים ועד בית ראשון
- 69..... תצפית : המיקום החשוב בעיר
- 70..... שטח G - שיבת ציון – גיבוש העם למרות המשברים
- 70..... קברי בית דוד : מבוא לעלייה לרגל
- 72..... בריכת השילוח : אחדות ומפגש לאומי
- 72..... הרחוב המזרחי : דרך עולי הרגל – חוויית העלייה לרגל
- 73..... פיצול הרחובות (המדרגות ליד הקיר הרומי) : מה מכנס את העם?
- 74..... הפודיום : 1. חידת המדרגות. 2. שנאת חינם
- 75..... מפאר לחורבן, לאן נעלם הרחוב?
- 75..... הנדסה מודרנית בלב הארכיאולוגיה
- 76..... המבנים הרומיים : אליה קפיטולינה – ירושלים הופכת לעיר אלילית
- 76..... הרחוב הביזנטי : התקופה הביזנטית והתקווה לגאולה
- 76..... הר הבית – שיא המסע
- 77..... סיכום – ירושלים והשפעתה
- 78..... פרטיים טכניים



הקדמה

לרגל פתיחת "הרחוב המדורג" (או: "דרך עולי הרגל") למבקרים מובאת לפניכם סקירה שמטרתה להעמיק את ההיכרות עם השרידים הארכיאולוגיים שהתגלו לאורך מסלול ההליכה. סקירה זו היא עיבוד ועדכון של דפי המידע שפורסמו למדריכי עיר דוד במהלך השנה החולפת. הסקירה נפתחת בתיאור החפירות באזור בריכת השילוח, הגילויים החדשים שהתגלו בהן והדיונים שהתעוררו בעקבותיהם, ולאחר מכן עוברת לעסוק ברחוב עצמו. לאחר מבוא קצר, שמטרתו להעניק היכרות כללית עם הרחוב, מסודרת הסקירה מדרום לצפון, כציר ההליכה שבו צועדים המבקרים, מחולקת למקטעים, ומתייחסת לממצאים העיקריים הקיימים בתאי השטח שבהם עובר מסלול הביקור וההדרכה. הדברים מלווים בתצלומים ובאיורים המסייעים להבנת הכתוב ולחיבורו לשטח. מלבד תיאור הממצאים הנראים לעין עסקנו לעיתים גם במשמעותם המחקרית של הממצאים, במקרה שיש כזו.

סקירה זו מבוססת על מאמרים רבים שפורסמו בבמות מחקריות שונות ועל סיורי שטח ושיחות עם חופרי הבריכה והרחוב (לא ציינו את המקורות במהלך הדברים כדי להקל על שטף הקריאה, אך חלק מהם הובאו בביבליוגרפיה שבסוף הסקירה). עם זאת, יש לזכור כי לעת עתה עדיין לא פורסמו דוחות סופיים של החפירות ויש בכך כדי לסייג את המסקנות שפורסמו. כמו כן, תובנות ארכיאולוגיות עשויות להשתנות והדברים נכונים לשעת כתיבתם. נוסף על כך, במקרים מסוימים ביקשו החופרים להמתין עם פרסום של תגלית, של פרשנות או של מסקנה זו או אחרת עד לפרסומה הרשמי, ואנו מכבדים את בקשתם. לעיתים גם הערנו על תובנות שפורסמו על ידי החופרים ותהינו על נכונותם או על הכרחיותם. אנו מודים מאוד לחופרים על הזמן שהקדישו לסיורים, לשיחות ולדיונים שקיימו איתם ועל רצונם הטוב לשתף בממצאיהם ולהבהירם.

נושאי הליכה של ההדרכה ברחוב המדורג הם שלושה: העלייה לרגל לירושלים ולמקדש בימי הבית השני (המבטאת את קדושתם, את מרכזיותם ואת חשיבותם בעיני העם היהודי); פארם של ירושלים, של הר הבית ושל המקדש בתקופה זו; וחורבן ירושלים והמקדש בסוף ימי הבית השני, שעקבותיו ניכרים עד היום במקומות רבים בשטח. נושאים אלה הם רבי משמעות הן מבחינה היסטורית והן מבחינת קשרם להווה והרלוונטיות הרבה שלהם לאורך תולדותינו של עם ישראל ובימינו אלה. אלה נושאים שיש להרחיב ולהעמיק בהם, תוך היכרות עם המקורות ההיסטוריים ועם משמעותם הרחבה. מטרת הסקירה שלפניכם איננה לכסות את כל אלה, אלא, כאמור, להעניק היכרות טובה של השטח ושל הממצאים, כתנאי הכרחי לכל הדרכה רצינית ומכובדת. שילוב של היכרות ראויה של השטח, העמקה בנושאי הליכה התוכניים של ההדרכה ואמצעים מתודיים מתאימים, הוא בסיס לבניית הדרכה מובנית, מעמיקה, מתודית וחוייתית, שתוכל לגעת ברבדים שונים של השטח ולהעניק לו עומק ומשמעות.

בריכת השילוח

פתיחה

בדרומה של עיר דוד, וליתר דיוק בדרומו של הגיא המרכזי (הטירופויון), נמצאים שני אתרים שכוננו בפי המקומיים בְּרֶכָה (=בריכה): 1. בְּרֶכָת סִילוּאן, שנמצאת בקצה הדרומי של נְקֶבֶת השילוח (ביציאה מהנְקֶבֶה). 2. בְּרֶכָת אל-חמרה, שנמצאת בהמשך מורד הגיא המרכזי (הטירופויון), כ-30 מטרים דרומית-מזרחית לבְּרֶכָת סִילוּאן, בקצה התחתון של עיר דוד.



במשך דורות זיהו מבקרים, תיירים וצליינים את בְּרֶכָת סִילוּאן שבקצה הדרומי של הנְקֶבֶה (בנקודת יציאתה מן הסלע) כבריכת השילוח הקדומה. אולם, עם ראשית המחקר המודרני הבחינו חוקרים בבְּרֶכָת אל-חמרה והעלו את האפשרות שזהו מקומה של בריכת השילוח הקדומה. גילוי כנסיית השילוח הביזנטית סמוך לקצה הנְקֶבֶה בסוף המאה ה-19 (על ידי בליס ודיקי) חיזק את האפשרות הזו, והתקבלה על רוב החוקרים הדעה שבְּרֶכָת סִילוּאן נבנתה בתקופה הביזנטית ואילו בתקופות הקדומות יותר שכנה בריכת השילוח בבְּרֶכָת אל-חמרה.

דעה זו הפכה למפורסמת ולמבוססת יותר בעקבות חפירתם של רוני רייך ואלי שוקרון בבְּרֶכָת אל-חמרה בתחילת המאה ה-21. כמו שנתאר להלן, רייך ושוקרון, שחפרו במקום בשנת 2004, גילו בחלקה הצפוני של בְּרֶכָת אל-חמרה שרידים של שלוש צלעות מדורגות שנבנו בימי הבית השני. שטח חפירתם היה מוגבל לחלקה הצפוני-מזרחי של בְּרֶכָת אל-חמרה בלבד, שכן ברוב שטחה היה בוסתן שאי אפשר היה לחופרו באותה עת. לאור ממצאי חפירתם ולאור ממצאים אחרים שיתוארו להלן, שחזרו רייך ושוקרון במקום בריכה גדולה שמדרגות יורדות מכל עבריה לעבר מרכזה, המשתרעת על פני שטחה של בְּרֶכָת אל-חמרה, וזיהו בה את בריכת השילוח מימי הבית השני.



שחזור בריכת השילוח על פי רייד ושוקרון

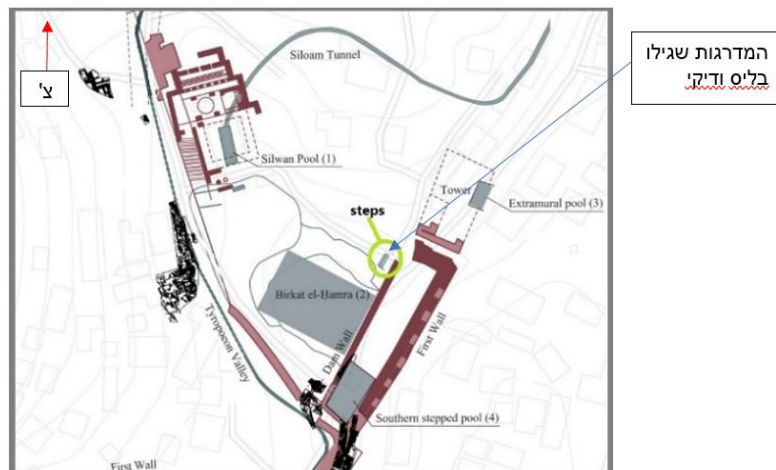
אולם, בשנת 2023 התחדשה החפירה בבִּרְכַּת אל-חמרה בניהולם של נחשון זנטון, פיליפ ווקוסוביץ ואיתמר ברקו, ותוצאותיה, שיתוארו להלן, העלו, לדברי החופרים, כי השחזור של רייד ושוקרון היה ככל הנראה שגוי, שכן לא היו מדרגות לכל אורך צלעותיה של בִּרְכַּת אל-חמרה והבריכה שהייתה במקום הייתה שונה במראה ובמהותה מהצעת השחזור של רייד ושוקרון. לאור חפירה חדשה זו, שבו ועלו לדיון מחודש שתי שאלות עיקריות שהדיון בהן החל שנים רבות לפני כן:

(1) מה היה בבִּרְכַּת אל-חמרה?

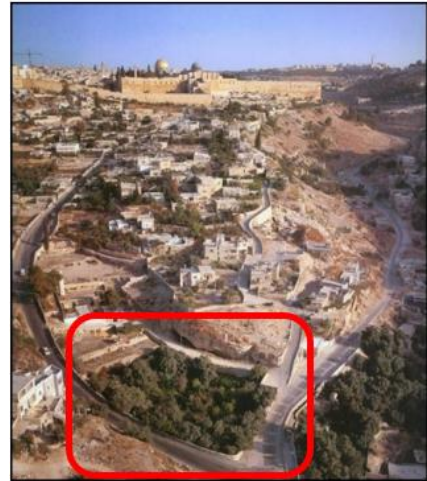
(2) היכן הייתה בריכת השילוח בימי הבית השני?

בריכת השילוח של רייד ושוקרון

כדי להקל על הבנת השטח, נבחר שבִּרְכַּת אל-חמרה נמצאת באלכסון ביחס לרוחות השמיים, כלומר יש לה צלע צפונית-מזרחית, דרומית-מזרחית, דרומית-מערבית וצפונית-מערבית, כפי שאפשר לראות באיור.



בשנים 1897-1894 עבדו בירושלים הארכיאולוגים פרדריק ג'ונס בליס וארציבלד דיקי. סמוך לפינה הצפונית-מזרחית של בִּרְכַּת אל-חמרה גילו השניים גרם מדרגות היורד מדרום-מזרח לצפון-מערב. עד שנת 2004 מילא בוסתן את רוב שטחה של בִּרְכַּת אל-חמרה, ובחלקה הצפונית-מזרחי, הצמוד למצוק הדרומי של עיר דוד, עבר כביש.



בשנת 2004, במהלך עבודות להחלפת צינור ביוב שעבר מתחת לכביש, נחשפו כמה מדרגות אבן. כתוצאה מכך החלה במקום חפירה ארכיאולוגית, בניהולם של רוני רייך ואלי שוקרון, ובמהלכה נחשפה במקום צלע ארוכה של מתקן מדורג, שאורכה קרוב ל-50 מ'. הצלע בנויה בקצב קבוע של חמש מדרגות אבן היורדות אל מדרך צר וארוך, ובחפירות רייך ושוקרון התגלו שלוש סדרות כאלה. סמוך לשני קצותיה של צלע זו חשפו רייך ושוקרון שתי צלעות מדורגות הניצבות (פחות או יותר) לצלע המדורגת הארוכה (הצלע הדרומית-מזרחית היא זו שגילו בליס ודיקי).



הצלע הדרומית-מזרחית

הצלע המדורגת הארוכה (הצפונית-מזרחית) שחשפו רייך ושוקרון

נראה היה כי שתי הצלעות המדורגות הקצרות שנחשפו הן חלק מצלעות מדורגות ארוכות הדומות לצלע הארוכה שנחשפה בחפירה והן נמשכות לכיוון דרום-מערב, אך אי אפשר היה לחפור את המשכן לכיוון זה ולחשוף את כל הבריכה, משום שכאמור על פני רוב השטח השתרע בוסתן והשטח היה שייך לכנסייה היוונית-אורתודוקסית. לפיכך נחשפה רק רצועה צרה של מתקן מדורג, אך התגבשה הנחה כי זה הוא חלק מבריכה גדולה המוקפת בגרמי מדרגות מכל הכיוונים.

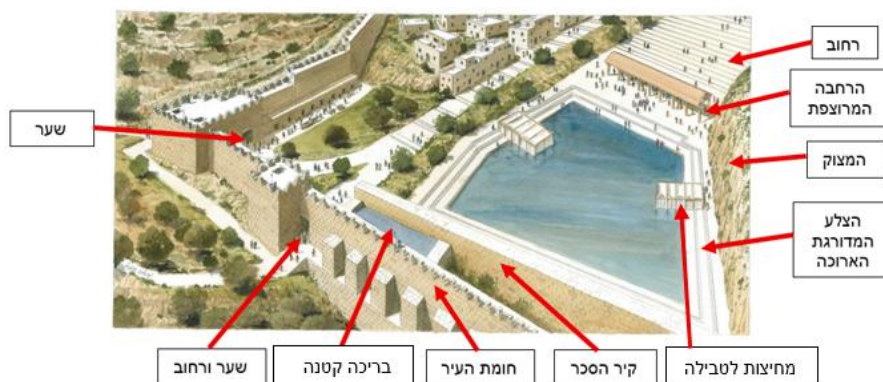
בחפירה התגלה כי בכמה מקומות שבהם היו חסרות אבני הגזית של הבריכה נמצא תחתן שלב בנייה מוקדם יותר, שבו היו המדרגות עשויות טיח הידראולי אפור, האופייני למתקני מים מימי הבית השני. מטבעות שהתגלו בטיח של השלב הראשון לימדו כי שלב זה נוצר במאה הראשונה לפנה"ס, כלומר בשלהי ימי בית חשמונאי או בימיו של הורדוס. מדרגות האבן של השלב השני של המתקן נבנו בשלהי ימי הבית השני, אך אין לדעת לעת עתה במדויק את תארוכו. רייד ושוקרון הגיעו למסקנה כי הבריכה שהתגלה בִּבְרֶפֶת אל-חמרה היא בריכת השילוח של ימי הבית השני. לטענתם, שימשה הבריכה לטהרה, וזאת על בסיס דמיונה למקוואות טהרה בני התקופה ובמיוחד למקוואות שמדרגות יורדות מארבעת עבריהם, שהתגלו בעופל וברובע היהודי, ועל בסיס העובדה שמימיה מי מעיין (הגיחון) שנחשבים הטהורים ביותר (משנה, מקוואות א, ח). הם טענו שכמה שקעים שהתגלו באבני המדרגות של הבריכה שימשו להנחת כלונסאות ולמתחת מחיצות או קלעים שאפשרו טבילה תוך שמירה על צנעת הפרט.

על מה התבסס שחזור בריכת השילוח של רייד ושוקרון?

שחזור בריכת השילוח המופיע במאמריהם של רייד ושוקרון, ועיבוד שלו, שצייר שלום קוולר בהנחייתו המדעית של אייל מירון, הנמצא בערכת העזרים של עיר דוד, בציורים התלויים בשטח, ובפרסומים פופולריים רבים, התבססו על כמה נתונים. בראש ובראשונה התבסס השחזור על הנתונים הטופוגרפיים של בִּרְפֶת אל-חמרה, המצויה באפיקו של הגיא המרכזי (הטירופויון) ההולך ומתרחב ולפיכך מקבל מתאר טרפזי (פחות או יותר). גם הזווית הנוצרת בין הצלע שחשפו רייד ושוקרון במלואה לבין הצלע שמצפון-מערב לה, זווית העולה על 90 מעלות, מלמדת כי הבריכה לא הייתה רבועה או מלבנית.

מדרום-מזרח תוחם את הבריכה קיר סכר גדול (שהתגלה לראשונה כבר במאה ה-19 ושוב מאוחר יותר) שכיוונו דרום-מערב-צפון-מזרח ואותו תארכו רייד ושוקרון לתקופת הברזל 2 (ימי הבית הראשון). סמוך לקיר סכר זה התגלתה (עוד במאה ה-19 ושוב במאות ה-20 וה-21) חומה מימי הבית השני, וגם היא סייעה לשחזור את מראהו של אזור זה של העיר. מצפון-מערב לבריכה התגלתה רחבת אבן מרוצפת מימי הבית השני, שממנה עולה הדרך לעבר הר הבית (ואותה נתאר בהמשך). רחבה זו סייעה לתחום צד זה של הבריכה. לאור כל אלה שוחזרה בריכת השילוח כבריכה מרובעת (אולי אפילו מחומשת) ששטחה כ-60X50 מ', ומדרגות יורדות מכל עבריה לאמצעה.

ממצאים נוספים שהתגלו ומופיעים בשחזור הם שערים בחומת ירושלים מימי הבית השני (שלא נוכל להרחיב כאן על תיארוכם המדויק ועל היחס ביניהם) וליד אחד מהם שרידי רחוב, וכן בריכה קטנה שהתגלתה בין הסכר לבין חומת העיר, סמוך לפינה הדרומית-מזרחית של הבריכה הגדולה.



החפירות חדשות בכרפת אל-חמרה

בשנת 2023 החלה חפירה בבוסתן שהשתרע על פני רוב השטח המשוער של הבריכה, בניהולם של נחשון זנטון, פיליפ ווקוסבוביץ ואיתמר ברקו. בחפירה התברר כי גרמי המדרגות בצלע הארוכה (הצפונית-מזרחית) שחשפו רייד ושוקרון לא ממשיכים לרדת לעומקה של כרפת אל-חמרה, אלא מסתיימים במדרג ארוך ותחתיו קיר ארוך ומטויח. קיר זה מתנשא לגובה של כמה מטרים וחלקו בנוי על הסלע הטבעי ששולב בו באמצעות חציבה מתאימה.

זאת ועוד: הצלע הדרומית-מזרחית (שחלק ממנה גילו בליס ודיקי ושנחשפה בחפירות רייד ושוקרון) לא ממשיכה לכיוון דרום-מזרח לאורכה של כרפת אל-חמרה כפי שהניחו רייד ושוקרון, אלא אורכה מטרים אחדים בלבד, וגם היא מסתיימת באותו קיר ארוך ומטויח שתחת המדרג הנ"ל. מבט אל הקצה (הדרומי-מערבי) של צלע זו (היכן שהיא מסתיימת), מלמד שהיא לא חתוכה אלא שלמה, ומכאן שמלכתחילה הסתיימה מטרים אחדים אחרי תחילתה ומעולם לא המשיכה לאורך כרפת אל-חמרה. מכל זה התברר, להבנת החופרים, כי מעולם לא הייתה כאן בריכה שמדרגות מכל עבריה כפי שהניחו רייד ושוקרון.



הצלע הדרומית-מזרחית לא ממשיכה מעבר למה שבתצלום

מדרג צר וארוך



קצה הצלע הדרומית-מזרחית ותחתיו המשך הקיר הארוך

מדרג צר וארוך

קיר ארוך ומטויח על הסלע החצוב

ממצאים חדשים ותובנות חדשות בִּבְרֶכֶת אל-חמרה

לצד שלילת הצעת השחזור של רייך ושוקרון, התגלו בחפירה החדשה ממצאים חדשים ואף הועלתה הצעה חדשה לשחזור מראה המקום בימי הבית השני ולשימוש.

לעת עתה (טבת תשפ"ו) נחשפו בבִּרְכֶת אל-חמרה שרידים ארכיטקטוניים מארבע תקופות עיקריות: 1. האלמנט הקדום ביותר שנחשף הוא קיר מסיבי הבנוי לאורך הצלע הדרומית-מזרחית של בִּרְכֶת אל-חמרה. קיר זה בנוי בשיפוע, כלומר הוא הולך ומתרחב כלפי תחתיתו. זה הוא קיר הסכר שהתגלה לראשונה כבר במאה ה-19 (בחפירותיו של גותה) ושוב במאות ה-20 וה-21, ושאותו תארכו רייך ושוקרון לימי הבית הראשון. בבדיקות פחמן ה-14 התברר שסכר זה נבנה סביב שנת 800 לפנה"ס, בימי המלכים יואש או אמציה. מדובר בסכר הקדום הגדול ביותר שנחשף עד כה בארץ ישראל והקדום ביותר שהתגלה בירושלים. גובהו כ-12 מטרים, רוחבו מעל 8 מטרים ואורכו שנחשף מגיע ל-21 מטרים (אך הוא נמשך גם מעבר לגבולות החפירה הנוכחית). לטענת החוקרים בתקופה זו שרר בארץ אקלים שבו כמות משקעים נמוכה אך עם מופעי גשם קצרים וחזקים שיכלו לגרום לשיטפונות. הקמת הסכר נועדה לאגור את המים וגם להתמודד עם שיטפונות פתאומיים אלו.



קיר הסכר,
מבט לצפון-מזרח



קיר הסכר,
מבט לדרום

לדברי החוקרים תעלה 2, המובילה מים ממעיין הגיחון ועד לִבְרֶכֶת אל-חמרה והקצה הדרומי שלה נמצא (כידוע) במצוק הסלע שבצפון-מזרח בִּרְכֶת אל-חמרה (מעל למדרגות שחשפו רייך ושוקרון), קשורה גם היא למפעל זה.

2. התקופה הבאה ששרידיה ניכרים בשטח היא המאה הראשונה לפנה"ס (שלהי התקופה החשמונאית או ימי הורדוס). הממצא העיקרי הנראה בשטח מתקופה זו הוא רצפת טיח על תשתית אבנים שנבנתה בבריכה. שלב זה אינו מפולס, והוא עוקב כנראה אחרי המפלסים המשתנים של הסלע הטבעי ברחבי הבריכה. לתקופה זו שייכות כנראה גם מדרגות הטיח שתוארו לעיל (השלב הראשון של המדרגות שבצפון-מזרח הבריכה).

מכיוון שהטיח מתקופה זו מתעגל בפינה הצפונית-מזרחית של הבריכה ומטפס הן על קיר הסכר והן על הקיר הארוך הניצב לסכר, שבו מסתיימת הצלע המדרגת (הצפונית-מזרחית) של הבריכה, ברור שגם הקיר הארוך היה קיים כבר בשלב זה של המאה הראשונה לפנה"ס (כלומר הוא יכול להיות בן זמנו של הטיח או קדום לו).

3. השלב הבא הנראה בשטח תוארך למאה הראשונה לספירה, כלומר לשלהי ימי הבית השני. בשלב זה הונחה תשתית אבנים על הטיח הקדום ורצפת הבריכה טויחה מחדש. מדרגות הגזית שנחשפו בצפון-מזרח בְּרֶפֶת אל-חמרה (על גבי מדרגות הטיח משלב 2) נבנו בשלב זה או מעט לפניו.

4. התקופה האחרונה שבה טויחה הבריכה היא התקופה האומיית. בתקופה זו נבנה גם הקיר המטויח בעל שתי המדרגות העובר בשטח מדרום-מערב לצפון-מזרח (ופשרו לא ברור).



בתקופות מאוחרות יותר היה כאן ככל הנראה מפעל למתכת (בתקופה האיובית-ממלוכית), מתקן מים עות'מאני (שאת שרידי הטיח שלו אפשר לראות סמוך לצלע הצפונית-מערבית של הבריכה), ובוסתן שניטע כנראה במאה ה-20.

בְּרֶפֶת אל-חמרה בימי הבית השני

לאור כל הממצאים הנ"ל הגיעו חופרי האתר (זנטון, ווקוסוביץ וברקו) למסקנה כי אף שאין ספק שהייתה כאן בריכה בימי הבית השני, היא, כאמור, לא נראתה כפי שסברו רייד ושוקרון ואף לא שימשה לטהרה כהצעתם. להבנתם, הייתה כאן בריכה שאורך הצלע הצפונית-מזרחית שלה כ-35 מ' ואורך הצלע הדרומית-מזרחית שלה כ-30 מ'. באגפה הצפוני-מזרחי של הבריכה, ובו בלבד (לפי הידוע עתה), נבנה מתקן מדורג ולו צלע מדורגת אחת ארוכה בצפון-מזרח (הצלע המדרגת הארוכה שחשפו רייד ושוקרון), צלע מדורגת קצרה בדרום-מזרח, וצלע מדורגת שאין לדעת את אורכה בצפון-מערב. הבנייה של המתקן המדורג שהיה במקום נעשתה בהתאמה לטופוגרפיה ותוך התאמת הסלע לגרם המדרגות שמעליו.





מדידה של מדרגות הטיח של השלב הראשון של הבריכה העלתה כי גובה מדרגה אחת מגיע לחצי מטר, גובה בהרבה מגובהן של מדרגות סטנדרטיות המוכרות לנו ממקומות רבים אחרים בירושלים מימי הבית השני ואף מן הרחוב המדורג הסמוך. בעקבות זאת הציעו החוקרים כי לא מדובר כאן במדרגות אלא במושבים, שעוצבו בצורה הממרכזת את מבט היושבים עליהם לעבר מרכזה של בִּרְכַת אל-חמרה.

לאור כל זאת הציעו החוקרים כי המתקן המדורג שהתגלה על ידי רייך ושוקרון היה מבנה מושבים שנבנה בהתאם לטופוגרפיה המקומית, ומדרום-מערב לו הייתה בריכה ששימשה לרחצה ולשעשועי מים. הם אף הציעו, בזהירות המתבקשת, כי מדובר כאן במכלול אדריכלי ששימש בראשיתו את הורדוס לעריכת משחקים, תחרויות וקרבות ימיים (נאומכיה), שכמותם מוכרים גם ממקומות אחרים באימפריה, לכבוד פטרונו אוגוסטוס, שעלה לגדולה לאחר שניצח את יריבו (אנטוניוס) בקרב ימי (קרב אקטיוס). משחקי בידור רומיים בירושלים נזכרים בתיאוריו של יוסף בן מתתיהו. לדבריו הם התרחשו בשנת 27 לפנה"ס, והעלו את חמתם של היהודים, שראו בהם מנהג זר ומנוגד למנהגיהם, וזעמו בעיקר על הכנסת סמלי עבודה זרה לעיר. בעקבות זאת העביר הורדוס משחקים אלה לקיסריה, שהייתה עיר בעלת אופי נוכרי ואוכלוסייה נוכרית.

יש להדגיש כי כל זה הוא בגדר הצעה אפשרית בלבד ויש להתאזר בסבלנות ולהמתין להמשך החפירה, שעשוי לאשש הצעה זו או להפריך אותה. כמו כן יש להעיר כי משחקים ימיים לא נזכרים בתיאורו של יוסף בן מתתיהו את משחקי הבידור הרומיים בירושלים.

פרשנות אחרת הציע בעבר יואל אליצור (לאחר גילוייהם של רייך ושוקרון ולפני הגילויים האחרונים). הוא הציע כי בריכה זו הייתה בריכת שחייה (ולא בריכת טהרה כהצעת רייך ושוקרון), אך יש מי שדחה את דבריו בטענה שבריכות שחייה ציבוריות לא מוכרות בתקופה זו בארץ ישראל ובמזרח העולם הרומי בכלל (מוכרות בריכות שחייה במבנים פרטיים מפוארים או בארמונות, אך לא בריכות שחייה ציבוריות).

פרשנויות נוספות להבנת מהותו של המקום בימי הבית השני אפשריות בהחלט לעת עתה (ואף החפירות עודנה נמשכות ומניבות גילויים חדשים).

היכן הייתה בריכת השילוח בימי הבית השני?

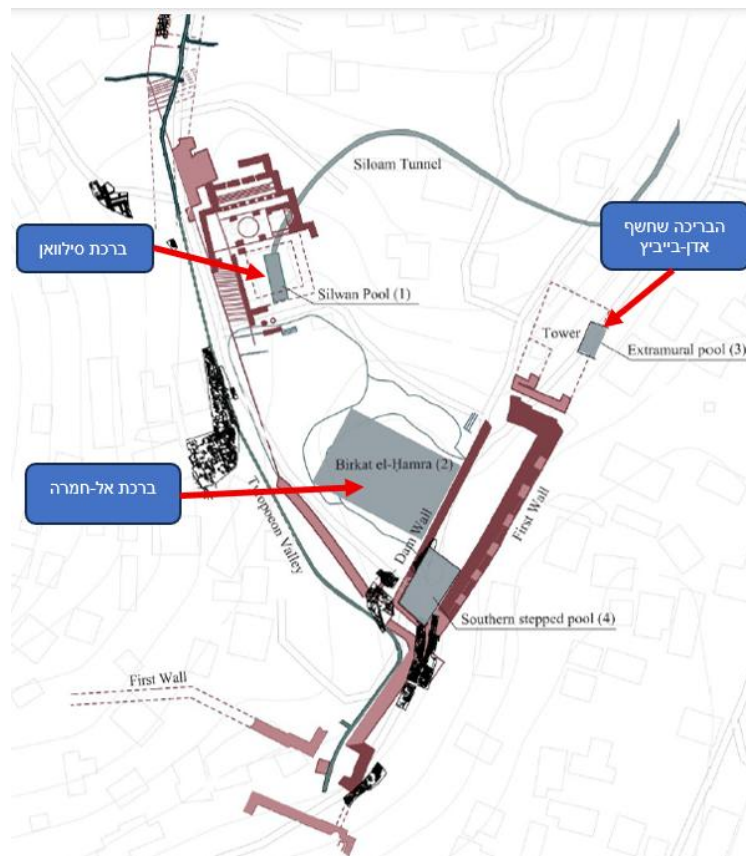
כאמור, לאור הממצאים החדשים שבה ועלתה גם שאלת זיהויה של בריכת השילוח של ימי הבית השני.

בשנת 2008, אחרי פרסום ממצאיהם של רייך ושוקרון, פרסם יואל אליצור מאמר שבו טען שבִּרְכַת אל-חמרה, שאותה זיהו רייך ושוקרון כבריכת השילוח הנזכרת ביוחנן, היא הבריכה המכונה אצל יוסף בן מתתיהו 'בריכת שלמה'. בשנת 2023, בעקבות החפירות החדשות בבִּרְכַת אל-חמרה, אימץ גם נחשון זנטון את טענתו של אליצור כי ברכת אל-חמרה היא בריכת שלמה, והוא אף הוסיף וטען שבריכת השילוח של ימי הבית השני היא ברכת סילוואן.

הטקסט העיקרי, שעליו נסוב הדיון בזיהוי מקומה של בריכת השילוח הוא תיאורו של יוסף בן מתתיהו את מהלכה של 'החומה הראשונה' (חומת ירושלים מימי החשמונאים, שהתוואי שלה מבוסס בעיקרו על התוואי של חומת ירושלים משלהי ימי הבית הראשון). וכך כתב יוסף (מלחמת היהודים ה 145):

[...] לפאת מערב, ירדה [החומה] דרך מקום הנקרא ביתסוא, הגיעה אל שער האיסיים ואז פנתה לפאת דרום [ועברה] מעל למעין השילוח; מכאן פנתה עוד פנייה אחת מזרחה, בכיוון **ברכת שלמה**, הגיעה למקום הנקרא עופל, ו[לבסוף] חברה לסטיו המזרחי של הר הבית. בתיאור זה מוזכרים שני מתקני מים: מעין השילוח ובריכת שלמה. במונח 'מעין השילוח' מתכוון יוסף לבריכה או למתקן מים שנמצא בקצה הדרומי של הטירופויון, כמו שכתב במפורש במקום אחר (שם 136-140):

'הגיא הנקרא [גיא] עושי הגבינה', אשר עליו סיפרנו כי הוא מפריד בין גבעת העיר העליונה לבין זו של העיר התחתונה, מגיע עד לשילוח – שם זה ניתן למעין השופע מים מתוקים'. אם כן, הפאה הדרומית של החומה הראשונה עברה מעל השילוח ומשם המשיכה לכיוון 'בריכת שלמה'. בריכת שלמה נזכרת פעם אחת בלבד בכתבי יוסף, במקור זה בלבד (ולא נזכרת כלל במקורות קדומים אחרים המוכרים לנו). בשנות ה-70 חשף דוד אדן-בייביץ בריכה משלהי ימי הבית השני, שאורכה למעלה מ-18 מ', צפונית-מזרחית לברכת אל-חמרה (בריכה מספר 3 באיור למטה). אדן-בייביץ טען כי זו היא בריכת שלמה הנזכרת אצל יוסף, והדבר מתאים לתיאור הנ"ל.

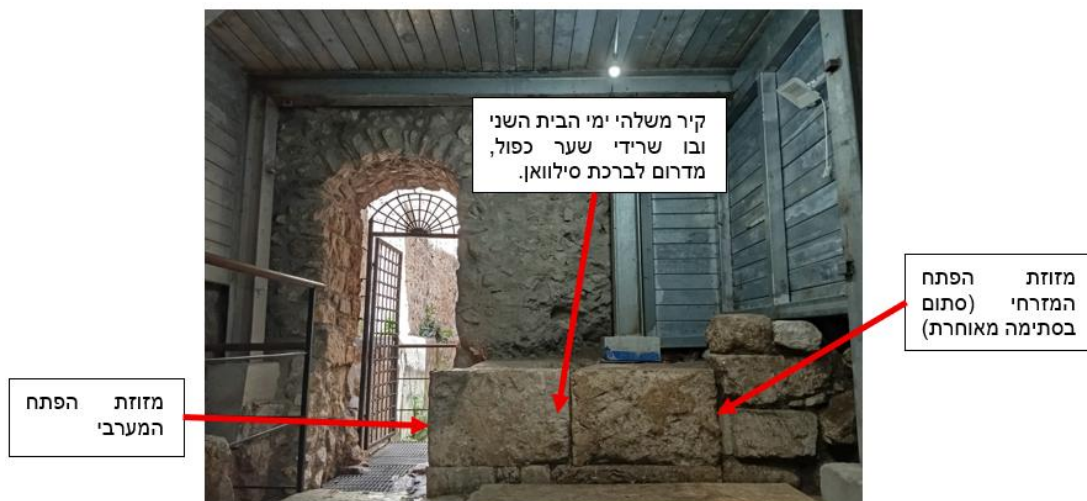


אולם, אליצור טען כי בריכה זו קטנה מכדי להיות נקודת ציון בולטת שתשמש את יוסף בן מתתיהו בתיאור החומה. לדבריו, בריכת שלמה אמורה להימצא בפינה הדרומית-מזרחית של ירושלים ולהיות נקודה בולטת מספיק בנוף כדי לשמש נקודת ציון. מכאן הגיע אליצור למסקנה כי ברכת אל-חמרה היא בריכת שלמה הנזכרת בתיאורו של יוסף.

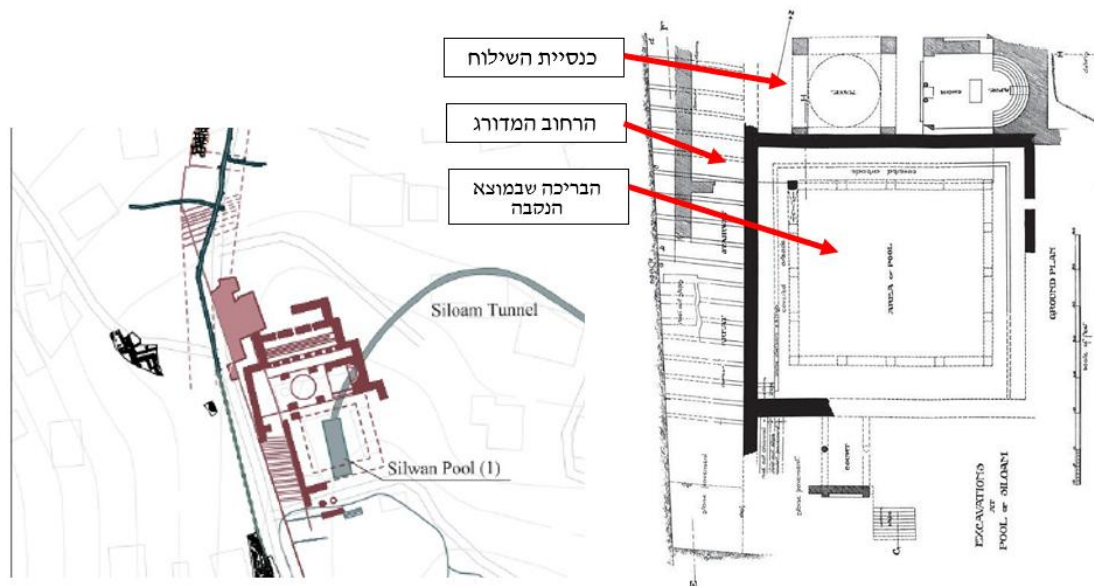
החפירה החדשה בבִּרְכַּת אל-חמרה, שלפי החופרים גילתה כי לא הייתה שם בריכה מרובעת עם מדרגות היורדות מכל עבריה לעבר מרכזה, אלא מאגר מים שליטו מדרגות או מושבים, הוסיפה וערעה עוד את זיהויה של בִּרְכַּת אל-חמרה כבריכת השילוח הקדומה.

לצד זאת, ציין זנטון כי יש סימנים ברורים לכך שִׁבְרַת סילוואן שבקצה הניקבה כן שימשה כבר בימי הבית השני, ולא נוסדה לראשונה רק בתקופה הביזנטית. כך למשל עולה מתיאורם של בליס ודיקי, שכתבו מפורשות שהרחוב המדורג שממערב לברכת סילוואן ניגש אל הקיר של בריכה זו (כלומר "מכיר" את הקיר ו"מתייחס" אליו מבחינה פיזית) ולפיכך הוא חייב להיות בן זמנה או מאוחר לה ולא קדום לה. מכיוון שהרחוב תוארך למאה הראשונה לספירה, כלומר לשלהי ימי הבית השני, ברור שגם הקיר המערבי של הבריכה כבר היה קיים אז. עוד כתבו בליס ודיקי שחלקו העליון של הקיר המזרחי של הבריכה משמש כמעקה של הרחוב המדורג המזרחי, וגם הוא תוארך למאה הראשונה לספירה.

אבן מעקה בעלת מראה אופייני לימי הבית השני, שנמצאת בקצה הצפוני של ברכת סילוואן, בפתח היציאה מנקבת חזקיהו, מלמדת גם היא על שימוש במים במקום זה בימי הבית השני. ממצא נוסף, המעיד על כך שבימי הבית השני היה קיים מבנה סביב קצה הנקבה, הוא הקיר בעל שני הפתחים שנמצא מדרום לברכת סילוואן והריצוף שלמרגלותיו. זהו הקיר שדרכו יוצאים היום המבקרים מִבְּרַת סילוואן בדרכם אל בִּרְכַּת אל-חמרה.



יש להדגיש כי הבריכה או המתקן שהיו במקום בימי הבית השני היו שונים במתארם מהבריכה הצרה הקיימת שם היום, ומתארם היה כנראה פחות או יותר רבוע, כמו שאפשר לראות בשרטוטם של בליס ודיקי, המראה את הבריכה ואת יחסה לכנסיית השילוח הביזנטית ואל הרחוב המדורג המערבי (מימי הבית השני).



לאור כל אלה, לאור ממצאים נוספים משלהי ימי הבית השני שהתגלו במרחב בְּרֶכַת סילוואן שבקצה הדרומי של הנקבה ויפורסמו בעתיד הקרוב, ולאור שלילת שחזורם של רייד ושוקרון את הבריכה ששכנה בשלהי ימי הבית השני בברכת אל-חמרה, טען זנטון כי את בריכת השילוח יש לזהות בקצה הנקבה, ואילו בברכת אל-חמרה שכנה בימי הבית השני הבריכה שאותה כינה יוסף בן מתתיהו 'ברכת שלמה'. הגילויים החדשים שלפיהם תוארך הסכר הקדום שבברכת אל-חמרה לשנת 800 לפנה"ס (בערך), מחזקים גם הם לטענת זנטון את האפשרות הזו, שכן סביר שיוסף או תושבי ירושלים בשלהי ימי הבית השני ידעו כי במקום שכנה בריכה עתיקה מאוד, עוד מימי הבית הראשון, וכינו אותה כך.

עם זאת, עדיין לא נאמרה המילה האחרונה בשאלת מיקומה המדויק של בריכת השילוח בימי הבית השני ובהבנת מראן ושימושן של הבריכות בדרום עיר דוד בתקופה זו, ויש להמשיך לעקוב אחר הדיון בעניין.

'דרך עולי הרגל' – מבוא

קיצור תולדות החפירות ותוואי הרחוב

בשנת 1867 גילה החוקר הבריטי צ'רלס וורן סמוך לפינה הדרומית-מערבית של הר הבית שרידי רחוב מימי הבית השני ותעלת ניקוז העוברת תחתיו. הייתה זו הפעם הראשונה שבה נחשפו שרידי רחוב מתקופה זו בירושלים.

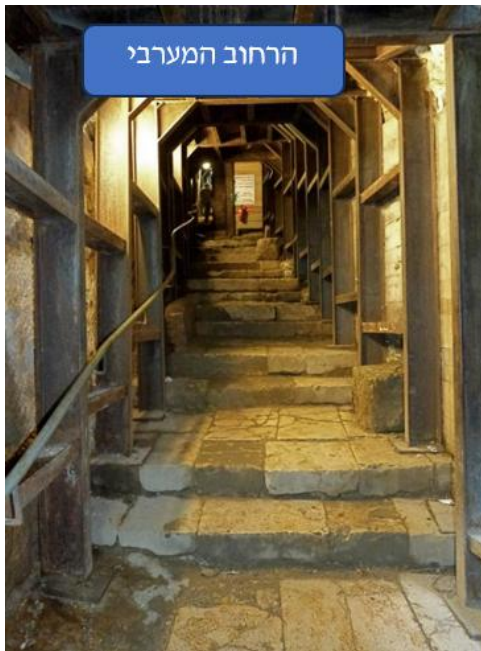
למעלה ממאה שנים מאוחר יותר, בשנים 1968-1978, גילו בנימין מזר ומאיר בן דב קטעים נוספים מן הרחוב ומן התעלה סמוך לפינה הדרומית-מערבית של הר הבית, באותו אזור שבו חפר וורן, אך לא חשפו את הרחוב במלואו. קטע זה של הרחוב נחשף במלואו, לאורך כ-70 מ', כמו שהוא מוכר היום (מאזור הפינה הדרומית-מערבית של הר הבית ועד למעלה המוגרבים), על ידי רוני רייך ויעקב ביליג בין השנים 1994-1996. מאוחר יותר חפרו באותו אזור חופרים נוספים ובהם יובל ברוך, אלי שוקרון (שניהם גם לצידו של רייך) וחוקרים אחרים.

שרידים אחרים של רחוב מימי הבית השני ושל תעלת ניקוז העוברת תחתיו התגלו בחפירות שונות בעיר דוד, דרומית בהרבה לקטע הרחוב הסמוך להר הבית. בסוף המאה ה-19 (1894-1897) גילו בליס ודיקי שרידי רחוב במרחק של למעלה מ-400 מ' מדרום לקטע שגילה וורן. הם חפרו פירים ומחילות ברחבי הטירופיון והצליחו לעקוב אחרי 190 מטרים של הרחוב, עד לבריכת השילוח, ואחרי למעלה מ-500 מ' של התעלה, מתחת לקטע הרחוב שגילו, מצפונו ומדרומו. בשנת 1937 גילה ג'ונס קטע קטן של הרחוב ושל התעלה בדרום הטירופיון (כמה עשרות מטרים צפונית-מערבית לבריכה שבקצה נקבת השילוח [בִּרְכַּת סִילוּאן]). קתלין קניון חשפה בשנות ה-60 קטע של הרחוב כמה עשרות מטרים מדרום למתחם 'היובל'.



קטע מן הרחוב
שהתגלה בחפירות
ג'ונס, 1937

בשנת 2004 גילו רוני רייך ואלי שוקרון בבִּרְכַּת אל-חמרה שרידים של שלוש צלעות מדורגות מימי הבית השני, שאותן זיהו כחלק מבריכת השילוח של אותם ימים. בעקבות זאת הם חפרו משם צפונה וגילו שרידים של רחבה מרוצפת. להבנתם נמשכה רחבה זו מערבה, ואת חלקה המערבי גילו בליס ודיקי בקצה הדרומי של הרחוב המדורג שהם חשפו. רייך ושוקרון גילו בשני צידי הרחבה קטעי רחובות מדורגים העולים מן הרחבה צפונה: מערבי, שאותו, כאמור, כבר גילו בליס ודיקי; ומזרחי, שנחשף לראשונה בחפירתם של רייך ושוקרון.



חפירה נוספת של השניים נערכה במתחם 'היובל'. בחפירה זו התגלתה שכבה עבה של מפולת מחורבן ירושלים של שנת 70 (חורבן הבית השני) ותחתיה תעלת הניקוז הראשית מימי הבית השני, אך הרחוב המרוצף לא התגלה שם.

עד לא מכבר היה מקובל כמעט על הכול כי קטעי הרחוב שהתגלו סמוך לפינה הדרומית-מערבית של הר הבית וקטעי הרחוב שהתגלו בעיר דוד, במורד הגיא המרכזי (הטירופויון), הם קטעים של רחוב אחד מונומנטלי ומרוצף שעלה במעלה הגיא המרכזי מאזור בריכת השילוח ומן השער הדרומי של העיר ועד לפינת הר הבית. את היעדר אבני הריצוף של הרחוב במתחם 'היובל' הסביר רייד כתוצאה של שוד אבנים מודרני. למסקנה זו הוא הגיע על בסיס מסמך ארכיוני מתקופת השלטון הבריטי שבו דווח על לקיחת אבנים עתיקות לצורך בנייה על ידי קבלן מקומי. אך עם התקדמות החפירות התברר (כמו שנתאר בפסקה הבאה) כי ככל הנראה אין הסבר זה מספק ויש לחשוב מחדש על תוואי הרחוב ועל מראהו בשלהי ימי הבית השני.

משנת 2013 חפרו כמה ארכיאולוגים קטעים שונים וארוכים לאורך התוואי המשוער של הרחוב ומעל תעלת הניקוז משלהי ימי הבית השני, ובהם: ג'ו עוזיאל, נחשון זנטון, מורן חגיבי, יובל ברוך, ארי לוי, ריקי זלוט-הרטוב, שלמה גרינברג ואחרים. בחפירות אלו נחשפו מאות מטרים מתוואי הדרך שבה אנו הולכים ובהם ממצאים רבים וחשובים מתקופות שונות ובעיקר קטעים מרשימים של הרחוב מימי הבית השני. אולם, בחפירה התגלה כי אף שתעלת הניקוז קיימת לאורך כל תוואי ההליכה במעלה הגיא המרכזי (או סמוך לו), רחוב מרוצף היה קיים רק בחלקו הדרומי של הגיא המרכזי (ממתחם 'היובל' ודרומה). התברר אפוא כי בניגוד לתפיסה שרווחה בעבר, בשלהי ימי הבית השני לא היה רחוב אחד מרוצף העולה לכל אורך הגיא המרכזי ומחבר בין קטעי הרחוב המרוצפים שהתגלו בדרום עיר דוד לבין קטעי הרחובות והרחבות המרוצפים הסמוכים לפינה הדרומית-מערבית של הר הבית. הסברים שונים הוצעו לגילוי זה, ונתאר אותם להלן (במקטע ד).

מראה הרחוב ותארוכו

הרחוב המדורג רוצף ברוב אורכו בלוחות אבן גדולים מסוג מיזי חילו (גיר לבן רך ונוח לחציבה), שמשקלם הגיע לעיתים לכמה טונות וברובם קיים סיתות שוליים עדיין. משני צידי הרחוב הונחו אבני שפה ומעבר להן ניצבו מבנים שלפחות חלקם שימשו כחנויות. רוחבו של הרחוב בקטעים רבים היה ככל הנראה כ-7.5 מ' או אף יותר מכך (לא כולל אבני השפה), ולפי הערכה שקלו כלל אבני הריצוף אלפי טונות אבן. כמו שיתואר להלן (בעיקר במקטע ג), במקומות מסוימים מתפצלים מן הרחוב רחובות נוספים, העולים לעבר הגבעה המזרחית (גבעת 'עיר דוד') ולעבר הגבעה המערבית. מתחת לאבני הריצוף קיימת תשתית שעליה הונחו אבנים אלו, ותעלת ניקוז ארוכה עוברת תחת הרחוב ומנקזת את מי הגשם שזרמו אליו אל מחוץ לעיר, מעבר לשערה הדרומי.

בחפירות שנערכו במקומות שונים לאורך תוואי הרחוב התגלו יותר ממאה מטבעות מתחת לאבני הריצוף של הרחוב או בתשתית שתחתיו. מכיוון שהם התגלו במכלולים חתומים מתחת לאבני הריצוף לא ייתכן שנפלו לשם אחרי ריצוף הרחוב, ולכן ברור שאבני הריצוף הונחו לא לפני שהוטבעו המטבעות. כלומר, המטבע המאוחר ביותר שהתגלה מתחת לאבני הרחוב מלמד על המועד המוקדם ביותר האפשרי לסיום ריצוף הרחוב. המטבעות המאוחרים ביותר שהתגלו מתחת לאבני הרחוב הם משנת 30/31 לסה"נ, מימי שלטונו של הקיסר טיבריוס ומהתקופה שבה נציב יהודה היה פונטיוס פילטוס (26-36 לסה"נ). לאור זאת ברור שהרחוב רוצף (או לפחות הסתיימו עבודות ריצופו) לא לפני ימיו של פילטוס, ואם כן הרחוב כמו שהוא נראה היום בוודאי איננו מימיו של הורדוס.

רייך וביליג הציעו שהרחוב רוצף בין השנים 62-64 לסה"נ, בימיו של הנציב אלבינוס, שכן הדבר הולם את דבריו של יוסף בן מתתיהו (קדמוניות היהודים כ 219-220). יוסף כתב שבימיו של נציב זה הסתיימה בניית המקדש וכתוצאה מכך נותרו בירושלים 18,000 פועלים מובטלים. אגריפס השני, נינו של הורדוס (שמלך מצפון לארץ יהודה, אך מונה על ידי קיסרי רומא להיות אחראי על המקדש), אישר להעסיק אותם בריצוף העיר. לדבריהם, ייתכן שהרחוב היה מרוצף עוד קודם אך התבלה ולכן אבניו הוחלפו בימיו של אלבינוס, או לחילופין ייתכן שעד אז הייתה שם דרך עפר בלבד והיא רוצפה אז לראשונה. חוקרים אחרים (עוזיאל, חגיבי, זנטון ואחרים) טענו כי לאור הממצא מתברר שפרויקט הריצוף כולו התבצע בימיו של פונטיוס פילטוס, ואין לאחור לימיו של אלבינוס, שהרי על אף ריבוי המטבעות שהתגלו לא נמצא אפילו אחד המאוחר לימיו של פילטוס. עם זאת, יש לציין כי במקורות ההיסטוריים לא נזכרות פעולות בנייה בירושלים בימיו של פילטוס.

מועד יציאתו של הרחוב משימוש ברורה הרבה יותר: במקומות רבים לאורך הרחוב התגלו מפולות ושכבות חורבן שתוארכו בבירור לשנת 70 לסה"נ, לחורבן ירושלים על ידי הרומאים, ולפיכך ברור שאז יצאו חלקים גדולים ממנו משימוש.



בלסטראות שנמצאו בשכבת החורבן. המעידים על הקרבות שהתרחשו בעוד התחנתנה של ירושלים בשנת 70 לסה"נ (צילום: קלרה עמית)



שכבת החורבן שכיסתה את הרחוב ובתוכה כלי חרס רבים (צילום: מורן חגיבי)

העובדה שהרחוב היה בשימוש זמן לא רב יחסית (לכל היותר כמה עשרות שנים וייתכן שאף פחות מכך) מסבירה גם את השתמרותן הטובה של אבני הריצוף, שבחלקן שרדו אפילו סימני סיתות עדינים, שכן הן לא הספיקו להתבלות בשנים הלא רבות שבהן צעדו עליהן.

"דרך עולי הרגל"

מכלול שיקולים טופוגרפיים, ארכיאולוגיים והיסטוריים מביא למסקנה שהרחוב המדורג היה דרך ראשית שבה צעדו העולים לרגל, ואף היה לו תפקיד בחוויית העלייה לרגל. מחקרים על עלייה לרגל לאתרים מקודשים ברחבי העולם עמדו על חשיבותה של הדרך כחלק מחוויית העלייה לרגל. במקרים רבים דרכים שונות שבהן הגיעו העולים לרגל התנקזו בקרבת היעד המקודש לדרך אחת שבה כולם צעדו יחד במשותף. דרך זו לא הייתה דווקא הדרך הנוחה ביותר אלא דרך שלה משמעות סמלית.

עומרי עבאדי הראה כי יש סבירות גבוהה שלפיה נתיבי משנה רבים לכיוון ירושלים התנקזו לשתי דרכים עיקריות שהובילו אל העיר, האחת הגיעה מצפון וירדה לנחל קדרון והאחרת הגיעה ממערב וירדה לגיא בן הינום. בשני נחלים אלה צעדו העולים בדרך הנוחה עד למפגש של נחל קדרון עם הגיא המרכזי, שהוא (הגיא המרכזי) ראשיתה של דרך עולי הרגל הראשית והסמלית בתוך העיר. רוחב הדרך, המאפשר צעידה משותפת לרבים, מתאים כמובן לתפקיד זה.

מקטע א – מבֿרַכַת אל-חמרה ועד לכנסיית השילוח הביזנטית

הרחבה המרוצפת שמצפון לבֿרַכַת אל-חמרה (הטיילת הצפונית)

כאמור, סמוך לפינה הצפונית-מזרחית של בֿרַכַת אל-חמרה גילו רוני רייך ואלי שוקרון קטע של רחבה מרוצפת, שנבנתה בימי הבית השני, והיא נמשכת מערבה. אבני הריצוף של הרחבה מסותתות, והן קטנות מרוב אבני הריצוף של הרחוב המדורג. אחת מאבני הריצוף שימשה כפתח ניקוז למי גשמים ועוצבה בצורת ורדה (רוזטה) בעלת שלושה עלעלים. תחתיה נמצאת תעלת ניקוז קטנה.



ממערב לקטע מרוצף זה גילו בליס ודיקי בסוף המאה ה-19 רחבה מרוצפת דומה, בתחתיתו של רחוב מדורג שהם חשפו במקום. קטע הרחבה שגילו רייך ושוקרון מתחבר לרחבה שגילו בליס ודיקי, ולהבנתם של רייך ושוקרון הייתה במקום רחבה גדולה וארוכה, כעין טיילת, שנבנתה לאורך צלעה הצפונית-מערבית של "בריכת השילוח". על גבי ריצוף האבן של הטיילת, בפינתה הצפונית-מזרחית, התגלתה ערימה של כלי חרס משלהי ימי הבית השני וכשנים-עשר מטבעות מן השנה השנייה, השלישית והרביעית למרד הגדול. הדבר מלמד שטיילת זו שימשה עד חורבן ירושלים בסוף ימי הבית השני.



בין הטיילת לבין ברכת אל-חמרה נמצא משטח המוגבה מעט מעל אבני הריצוף של הטיילת. להבנת רייך ושוקרון זהו שריד של סטילובט (=משטח או מסד שעליו ניצבים עמודים) שנשא טור עמודים שתמכו קירוי (כמו שמופיע באיור שלמעלה). חוליות עמודים שהתגלו סמוך למקום, המתאימות לאדריכלות המוכרת לנו מימי הבית השני, שייכות כנראה לטור עמודים זה. במצוק הסלע שממזרח לסטילובט, הישר מול הסטילובט, בגובה 3.5 מטרים מהקרקע, אפשר להבחין במגרעת מלבנית

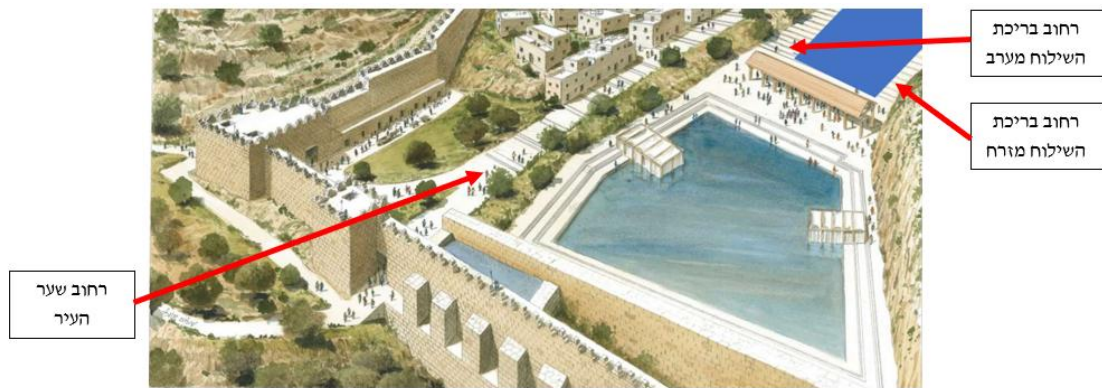
חצובה בסלע, שנועדה כנראה לתמוך את הקירוי שנשאו העמודים. גובה זה מתאים לקוטר חוליות העמודים שהתגלו מבחינת הפרופורציות המקובלות.



ראשיתו של "רחוב בריכת השילוח"

כמו שתיארנו בפרק המבוא, ראשיתו של הרחוב המדורג, שהיה כנראה מרחובותיה הראשיים של ירושלים בשלהי ימי הבית השני, עולה (עד שלב מסוים) בתוואי חלקו הדרומי של הטירופויון או בסמוך לו.

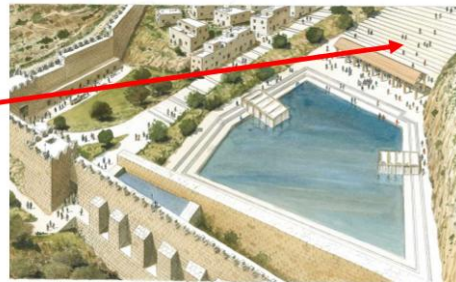
בחפירות הארכיאולוגיות שנערכו בדרום עיר דוד מאז המאה ה-19 ועד ימינו התגלו באזור זה שלושה קטעי רחובות מדורגים: שניים מהם התגלו סמוך לבריכת השילוח (אחד מזרחי ואחד מערבי) ואחד מהם התגלה סמוך לשער הדרומי של ירושלים, שהיה מדרום לבריכה. לשם הנוחות ולשם קלות ההבנה נכנה את הרחובות (בעקבות נחשון זנטון) בשמות: "רחוב בריכת השילוח מזרחי", "רחוב בריכת השילוח מערבי" ו"רחוב שער העיר". רחובות אלו הם למעשה סעיפים של הרחוב הראשי, והם מתחברים כמה עשרות מטרים צפונה מכאן לרחוב אחד (כמו שנתאר בהמשך).



אנו נתמקד כעת ברחובות הסמוכים לבריכת השילוח, ובעיקר במזרחי ביניהם, שבו עובר מסלול הביקור וההדרכה החדש.

את רחוב בריכת השילוח מזרח, העולה מן הטיילת המרוצפת צפונה, גילו רייך ושוקרון אחרי שחשפו את תעלת הניקוז העוברת תחתיו. את רחוב בריכת השילוח מערב גילו כבר בליס ודיקי, ורייך ושוקרון רק חשפו מחדש חלק ממנו. רייך ושוקרון חשפו ברחוב המזרחי 30 מדרגות, המסודרות באותו קצב שקיים גם ברחוב המערבי, שבו מדרגה צרה ומדרגה רחבה לסירוגין. כמו כן, הם גילו שני פתחים ממזרח לקצהו הדרומי של הרחוב המזרחי, שאותם הם פירשו כפתחי חנויות. השניים התלבטו האם רחוב בריכת השילוח מזרח ורחוב בריכת השילוח מערב הם שרידים של שני רחובות או של רחוב אחד רחב. הם נטו יותר לאפשרות שמדובר ברחוב אחד רחב, וזאת בעיקר משום שהמדרגות בשני קטעי הרחובות נמצאות, לדבריהם, בקו אחד ובמפלס אחד. להבנתם, רחוב תחילת הרחוב היה כמלוא רוחב הרחבה המרוצפת ("הטיילת") שגבלה בברכת אל-חמרה, כלומר קרוב ל-40 מ', כשצידו המזרחי צמוד למצוק הסלע של גבעת עיר דוד וצידו המערבי צמוד למצוק הסלע של הגבעה המערבית, והוא הלך ונעשה צר יותר בהמשך מהלכו צפונה (על סמך תובנה זו צוירו האיורים הנמצאים בערכת עזרי ההדרכה והתלויים כיום בשטח).

הרחוב	המדורג
העולה מן הבריכה	
להבנתם של רייד	
ושוקרון	



שחזור זה מבוסס על הנחה שלפיה הבריכה שנמצאת בקצה הדרומי של נקבת השילוח (בִּרְכַּת סילוואן) לא הייתה קיימת בימי הבית השני ונבנתה רק בתקופה הביזנטית (עם בנייתה של כנסיית השילוח במאה החמישית).

אולם, יש הטוענים שבקצה הנִקְבָה היה קיים מתקן מים כבר בימי הבית השני, שהשתרע מעבר לממדיה של הבריכה הצרה הנמצאת שם היום, וייתכן שסביבו אף ניצב מבנה. לפי דעה זו אין לשחזר רחוב אחד רחב אלא שני רחובות משני צידי מבנה זה, אחד ממזרחו ואחד ממערבו. זאת ועוד, לדברי מורן חגיבי ונחשון זנטון המדרגות של הרחוב המזרחי והמדרגות של הרחוב המערבי אינם בדיוק בקו ישר. גם זה מחזק את ההבנה שלא מדובר כאן ברחוב אחד רחב אלא בשני רחובות: הרחוב המזרחי צמוד לסלע האם של הגבעה המזרחית, היורד כאן בתלילות ואף הותאם בחציבה לסלילת הרחוב, והרחוב המערבי צמוד לסלע האם של הגבעה המערבית, שגם הוא נחצב והותאם לרחוב. כאמור, צפונה מכאן מתמזגים רחובות אלה.

רחוב בריכת השילוח מזרח (מסלול המבקרים החדש)

כמו שהזכרנו לעיל, בקצהו הדרומי של הרחוב גילו רייד ושוקרון שני פתחים, ממזרח לרחוב, שאותם הם פירשו כפתחי חנויות. בחפירות מאוחרות יותר התברר כי השניים צדקו בהשערותם ואכן מדובר בפתחי חנויות החצובות בסלע של הגבעה המזרחית. עוד התברר שחציבת החנויות לא הושלמה, כמו שאפשר להבחין מעבר לקיר הסלע שבו חצוב פתח החנות הדרומית. כלומר, ייתכן שחנויות אלו לא היו בשימוש מעולם. הדבר מתוסף לממצאים שהתגלו במקומות אחרים בירושלים ולהבנה שהלכה והתחזקה במחקר, שלפיה במהלך המאה הראשונה לספירה הייתה ירושלים בתהליכי פיתוח מתמשכים, ופיתוחה לא הושלם עד חורבנה.



תוואי הרחוב

כמו שכתבנו, קצהו המזרחי של הרחוב מתחיל במצוק הסלע של גבעת עיר דוד. מצוק זה הולך ומתעקל מערבה במעלה הטירופיון (שנעשה צר יותר) ולכן גם תוואי הרחוב פונה מערבה, כפי שניתן להבחין בקצהו העליון. אבני הריצוף נחצבו בצורה טרפזית כדי להתאימן לזווית זו.

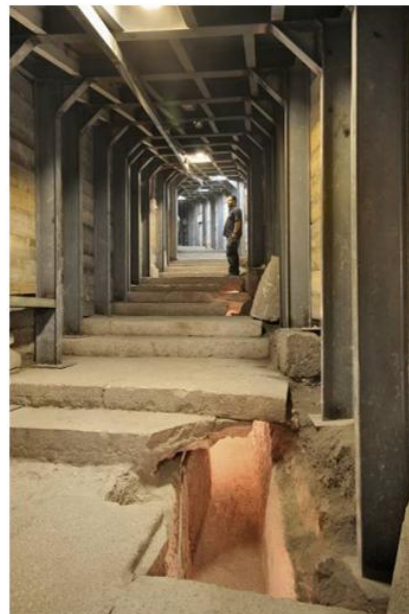
הרחוב במבט דרומה. שימו לב לחיתוך הטרפזי של האבנים העליונות, שנובע מהתעקלות הרחוב מערבה.



תעלת הניקוז והמסתור בה

מתחת לקצה המזרחי של הרחוב עוברת תעלת ניקוז החצובה בסלע. זו תעלת ניקוז משנית המנקזת רק את רחוב בריכת השילוח (תעלת הניקוז הראשית של ירושלים עוברת מתחת לרחוב שער העיר ויוצאת מן העיר מתחת לשער).

בריצוף הרחוב שמעל התעלה התגלו בקטע זה חמש פרצות באבני הרחוב, המגיעות עד לתעלה. חלק מפרצות אלו היו מכוסות במפולות שבהן ממצאים מובהקים המתארכים אותן באופן ברור לחורבן הבית השני בשנת 70 לסה"נ. הדבר מלמד כי הפרצות לא נפרצו מאוחר יותר, במהלך השנים הרבות שעברו מאז, אלא בעת אירועי החורבן עצמם. בתוך התעלה התגלו מטבעות רבים מתקופת המרד הגדול (מרד החורבן) ושני סירי בישול תמימים מאותה תקופה.





ממצאים אלה מתאימים במדויק לתיאוריו של יוסף בן מתתיהו, המספר כי לאחר חורבן הבית (בי' באב) וחורבן העיר התחתונה (בערך בי"ז באב) ביקשו מורדים למצוא מסתור במחילות שתחת הרחובות, מתוך מחשבה שלאחר שיחריבו הרומאים את כל העיר יוכלו הם להימלט מן העיר דרך התעלות (מלחמת היהודים ספר שישי 370-371). אך כמו שכתב יוסף, 'תקווה זו לא הייתה אלא חלום', שכן אחרי שהחריבו הרומאים גם את העיר העליונה (בז' ח' באלול) הם פרצו פרצות באבני הרחובות וירדו למצוא את המסתתרים במחילות. חלק מן המסתתרים התגלו מתים, ואת אלה שנפלו בידיהם בעודם חיים הרגו הרומאים לפי חרב (שם, 429-432). מנהיגי המורדים, יוחנן מגוש חלב ושמעון בר גיורא, נכנעו לרומאים ונידונו להיות מוצגים כשבויים בתהלוכת הניצחון הרומית (הטריומף) ברומא (שם 433-434; שם, ספר שביעי 118).

מקטע ב – מכנסיית השילוח הביזנטית ועד ל'כיכר העיר התחתונה'

כנסיית השילוח הביזנטית

על גבי הרחוב העולה מן השילוח נבנתה בתקופה הביזנטית כנסיית השילוח. במהלך תקופה זו גדלה ירושלים הן מבחינת שטחה הן מבחינת אוכלוסייתה והיא הפכה למוקד של פעילות נוצרית: זוהו בה אתרים מקודשים לנצרות, נבנו בה כנסיות ומנזרים והיא הייתה מוקד צליינות ופולחן. בתקופה זו נבנתה חומה שהקיפה גם את חלקה הדרומי של העיר (כלומר את האזורים המכונים כיום עיר דוד והר ציון).

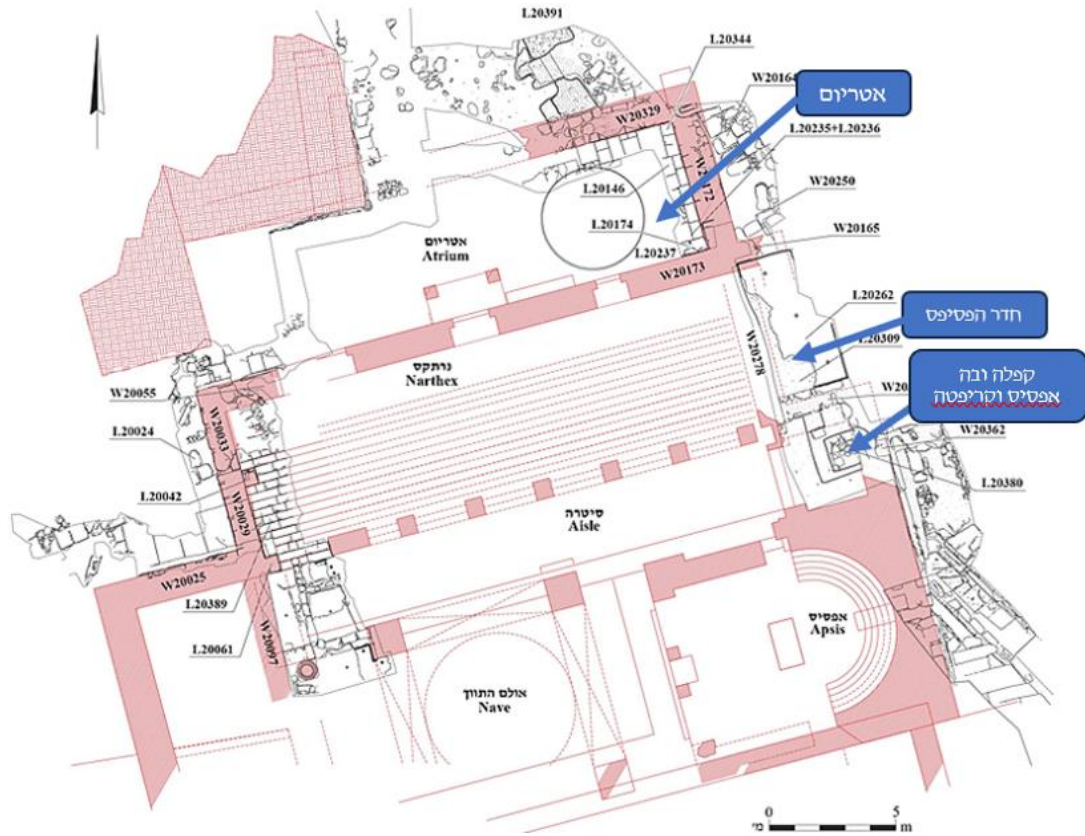
בדרומה של עיר דוד, סמוך לקצה הדרומי של נקבת השילוח, כלומר מצפון לבִּרְכַּת סילוואן אך במפלס גבוה ממנה (בשל הטופוגרפיה) נבנתה כנסיית השילוח. בניית הכנסייה קשורה למסורת הנוצרית המספרת על ניסוי ריפוי העיוור בברכת השילוח ולאמונות נוצריות בדבר כוחותיהם הניסיים של המים ויכולתם לטהר מצורעים. בעבר היה אפשר לראות את אחד מקירות הכנסייה מעל הקצה של נקבת השילוח, אך עם התרחבות המסגד שנבנה במקום הוסתר קיר זה במכלול המבנים הסמוכים למסגד.



שרידים רבים מן הכנסייה התגלו בסוף המאה ה-19 בחפירותיהם של בליס ודיקי, והם כבר עמדו על תוכניתה הכללית. במאה ה-21 נחשפו שוב חלק מהשרידים שגילו השניים והתגלו שרידים נוספים.

בליס ודיקי זיהו שני שלבים בבניית הכנסייה: השלב הראשון מיוחס לאודוקיה, שפעלה בירושלים באמצע המאה החמישית, והשלב השני מיוחס לקיסר יוסטיניאנוס הראשון (צורר היהודים) ששלט באימפריה הביזנטית במאה השישית. תיארוך זה התקבל על כל החוקרים ושלבים אלו התגלו גם בחפירות החדשות.

כיום מכוסים רוב השרידים שהתגלו, ובמסלול הביקורים נראים שרידים מעטים מן הכנסייה. נתאר את השרידים שאותם רואים מזרוע לצפון (כלומר כסדר שבו עוברים לידם במסלול ההליכה). השריד הבולט הראשון הוא חדר ובו קפלה (=פינת פולחן) שבה אפסיס (=גומחה חצי עגולה) הפונה מזרחה, ותחתיה קריפטא (=חלל תחתי שבו נשמרו בדרך כלל שרידים מקודשים). גם הקריפטא כללה גומחה חצי עגולה ולה כיפה שהייתה מעוטרת בפסיפס קיר. בחזיתה ניצב קיר מחיצה ואליו ניגש ריצוף אבן. כל אלה נבנו במאה השישית (כלומר בשלב הבנייה השני), ממזרח למבנה המקורי של הכנסייה ומצפון לאפסיס שלה.



מבט מקרוב אל הקריפטא



מצפון לחדר זה התגלה חדר נוסף שרוצף בפסיפס לבן פשוט (ראו בתרשים למעלה) ושימש כנראה כחדר שירות. גם חדר זה נוסף לכנסייה במאה השישית, כלומר בשלב הבנייה השני. השריד הבולט ביותר במסלול המבקרים הוא חלק מן האטריום (=כעין חצר כניסה לכנסייה) שנבנה במאה החמישית (כלומר בשלב הבנייה הראשון) והיה בחלקו הצפוני ביותר של המתחם.



ריצוף האטריום,
מבט לדרום-מזרח

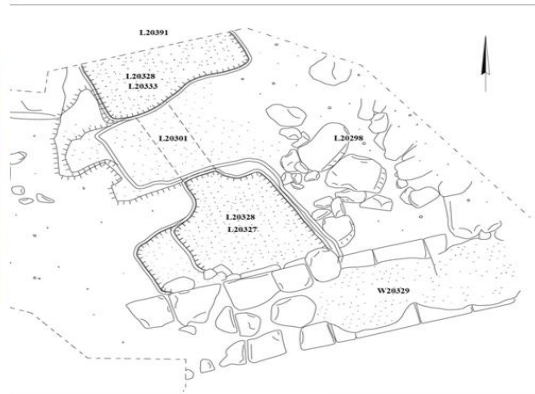
בדרומו של האטריום היה קיר ובו שלושה פתחים שהובילו דרומה אל הנרתקס (החלל הראשון, החיצוני ביותר בכנסייה, כעין מבואה, וראו באיור למעלה ובשחזור למטה). מן הנרתקס ירדו 16 מדרגות דרומה אל המבנה העיקרי. מבנה זה היה בנוי, כדרך של כנסיות רבות, כבזיליקה, שבה אולם מרכזי גדול וארוך בציר מערב-מזרח ומשני צדדיו (מצפון ומדרום) שתי סיטראות, כלומר אולמות צרים יותר. במזרח האולם היה האפסיס המרכזי (גומחה חצי עגולה הפונה מזרחה). בפינה הדרומית-מערבית של הכנסייה היה פתח שהוביל אל הרחוב המדורג מימי הבית השני (רחוב בריכת השילוח מערב), וממנו זה ירדו אל הבריכה. כאמור, בניית הכנסייה קשורה לתהליכים שהתרחשו בירושלים בתקופה הביזנטית, שבמהלכה הפכה העיר למוקד פולחן נוצרי ואף חל גידול בשטחה ובאוכלוסייתה.

מתקן מטויה מימי הבית השני

סמוך לאטריום מצפון התגלה מתקן המורכב משני בורות איגום רבועים מטויחים וביניהם מפרידה מחיצה בנויה שבמרכזה תעלה (קשתית) המחברת בין שני הבורות. מתקן זה, שפשרו לא ברור, תוארך לשלהי ימי הבית השני (המאה הראשונה לספירה). הוא נסתם ומולא בעת חורבן ירושלים בשנת 70.



התעלה העוברת במחיצה שבין שני הבורות ומחברת ביניהם



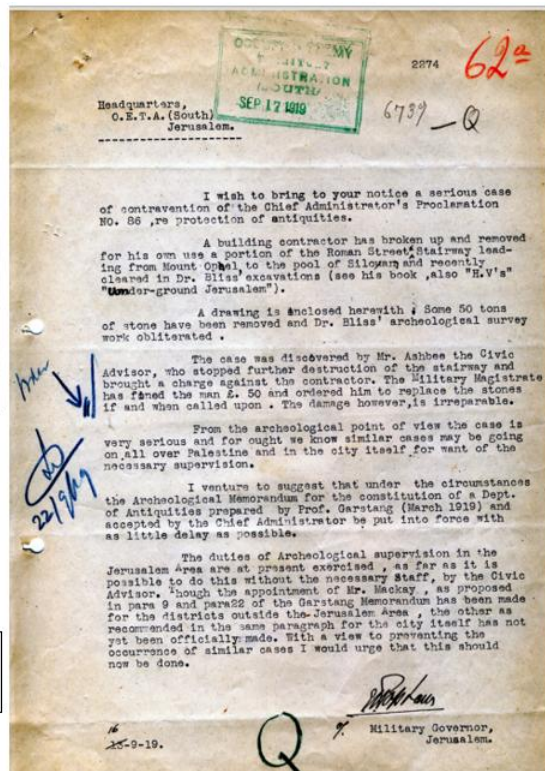
תוכנית המתקן המטויה

שוד האבנים

קטע הרחוב שמכנסיית השילוח ועד לרחבה הגדולה שבה נפגש רחוב זה ('רחוב בריכת השילוח') עם הרחוב העולה משער העיר, התגלה כשהוא מכוסה בשכבות אשפה מודרניות וללא אבני ריצוף מימי הבית השני. לדברי זנטון נראה שאבני הריצוף של הרחוב נלקחו לשימוש חוזר בבנייה מודרנית, וככל הנראה זהו השוד שעליו דווח בשנת 1919 (ולא כטענתו של רוני רייך שהדיווח התייחס לאזור שמצפון לחפירות 'היובל'). במקום זה התגלו הפרעות מאוחרות וברור שהייתה כאן פעילות בתקופות מודרניות, ועל כן נראה שכאן התרחש השוד המדובר. הדבר הולם גם את סימון מקום השוד במפה מאותה תקופה שצורפה לדיווח. אם כן, אבני הריצוף לא שרדו במקום זה, אבל אפשר לראות כאן את התשתית שעליה הן הונחו בעבר.



התשתית שעליה הונחו אבני הריצוף שנשדדו



מכתב משנת 1919 ובו דיווח על שוד אבני הרחוב

מלבד ההיעדר הבולט לעין של אבני הריצוף, בולט כאן מאוד גם השיפוע התלול של הרחוב. שיפוע זה נובע מן הפער בין מפלס בריכת השילוח, שממנה מתחיל רחוב זה, לבין מפלס הרחבה העירונית שבה רחוב זה נפגש עם הרחוב העולה משער העיר (שאותה נתאר במקטע הבא). מפלס בריכת השילוח עצמה נקבע כמובן לפי מפלס מוצאה של נקבת השילוח, החצובה בסלע (ומוצאה נמוך מעט ממעיין הגיחון שבראשיתה), ומכיוון שהרחוב התחיל במפלס זה עליו היה לטפס בתלילות בקטע זה.

מפגש הרחובות

בנקודה שבה נגלות שוב אבני הריצוף של הרחוב נמצא המפגש שבין רחוב בריכת השילוח לבין רחוב שער העיר. אנו עלינו במעלה הרחוב העולה מבריכת השילוח, וממערב לנו (משמאלנו) נראית ראשיתו של הרחוב היורד מכאן אל שער העיר. ממקום זה (שבו נפגשים שני הרחובות) וצפונה הייתה רחבה עירונית גדולה, שאותה, כאמור, נתאר בהמשך.



המבנה הרומי

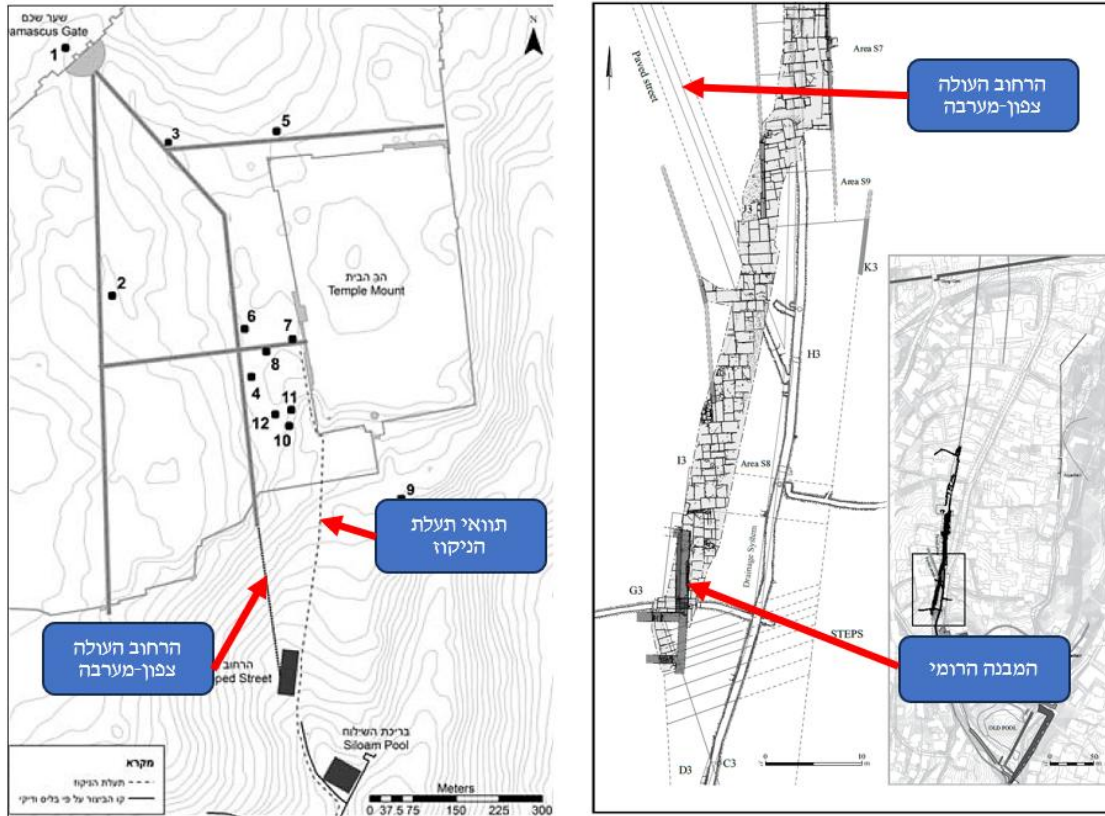
סמוך למפגש הרחובות התגלתה חזיתו של מבנה גדול. המבנה נבנה בהתאם לציר הרחוב היורד לשער העיר וחלקו נבנה ישירות על אבני הרחוב.



שרידי המבנה התגלו לאורך כ-50 מ', אך רק חלק קטן מרוחבו התגלה (כ-3 מטרים בלבד), שכן הוא משתרע מערבה אל מעבר לשטח החפירה. המבנה חולק לכמה חדרים. בקיר החזית התגלה פתח שמשקופו עשוי מאבן ריצוף בשימוש משני, שנלקחה כנראה מאחד מגרמי המדרגות של הרחוב משלהי ימי הבית השני. בשלב בנייה שני, שהיה סמוך לראשון, עובה קיר החזית ואף נסתם פתח זה.

לפי ממצא החרסים והמטבעות שהתגלו במבנה ותחתיו התברר שהמבנה (על שני שלביו) נבנה אחרי חורבן הבית השני, בראשיתה של התקופה הרומית המאוחרת, אך עוד לפני ייסודה של העיר הרומית איליה קפיטולינה על חורבותיה של ירושלים, כלומר בין שנת 70 לשנת 130 לספירה. תעלת ניקוז היוצאת מן המבנה ומתחברת למערך תעלות הניקוז של שלהי ימי הבית השני מלמדת שגם בתקופה זו, שאחרי החורבן, נמשך השימוש בתעלות הניקוז של ימי הבית השני באזור זה. מן הממצא שהתגלה במילויים שסתמו את המבנה התברר שהוא יצא משימוש אחרי זמן לא רב, סביב המאה ה-3 לספירה.

על אף שאין לדעת את תוכניתו הכוללת של המבנה, שכן הוא משתרע כאמור מעבר לשטח החפירה, ואין לדעת בוודאות את שימושו, נראה שהיה זה מבנה ציבור או ביצור שנועד לפקח על אזור בריכת השילוח. המבנה הוא עדות ראשונה לפעילות בחלק זה של העיר לאחר החורבן ולפני ייסודה של איליה קפיטולינה. עדות זו מצטרפת לכך שהרחבה מימי הבית השני שהתגלתה מצפון למבנה פונתה ממפולות ומהריסות באותה תקופה, כמו שהתגלה כבר בחפירותיהם של בליס ודיקי בסוף המאה ה-19. בעקבות ממצאים אלה הציעו כמה חוקרים (זנטון, ליברמן וחגיבי) שגם לאחר החורבן נשמר נתיב שחיבר בין אזור בריכת השילוח לבין אזורים צפוניים יותר בעיר. נתיב זה פנה מכאן צפון-מערבה, אל גדתו המערבית של הטירופיון, והתחבר אל האזור שבו ייבנה מאוחר יותר הקרדו המזרחי הרומי. כמו שנתאר במקטע הבא, מעט צפונה למבנה הרומי התגלה רחוב מימי הבית השני העולה צפון-מערבה. גם רחוב זה פונה ממפולות החורבן כבר בתקופה הרומית המאוחרת, והדבר עשוי להעיד על תוואי הרחוב בתקופה זו.



ממצא קטן ומעניין שהתגלה בתשתית העפר שמתחת לחלק מהמבנה, הוא חצי נר ברונזה מעוט ונדיר. הנר השלם הורכב משני חצאים שווים (שרק אחד מהם התגלה), שלכל אחד מהם צד אחד שטוח, כך שכל אחד יכול היה לשמש בפני עצמו, אך ניתן היה גם להצמידם זה לזה. בסיס הנר שטוח ומוגבה וחלקו העליון עוצב בצורת פרצוף (או בצורת מסכת תיאטרון). חצי נר זהה כמעט לחלוטין התגלה סמוך למצודת העיר הרומית אקווינקום (כיום בודפשט שבהונגריה).



חצי הנר מעיר דוד (מימין)
וחצי הנר מאקווינקום
(משמאל) מוצמדים זה לזה



בתוך חצי הנר התגלה ממצא נדיר ומפתיע: שרידי הפתילה ששימשה בנר. בבדיקת מעבדה התברר שהפתילה הייתה עשויה פשתן, חומר המתאים לעשיית פתילות. על אף שחומר אורגני כדוגמת פשתן בדרך כלל אינו משתמר, השתמרו חוטי הפשתן בשל תהליכי התפרקות הנחושת והקורוזיה המצמצמים באופן ניכר את פעילות המפרקים כדוגמת פטריות ומיקרואורגניזמים הניזונים מהחומר האורגני.

מקטע ג – מ'כיכר העיר התחתונה' ועד מתחם 'היובל'

כיכר העיר התחתונה

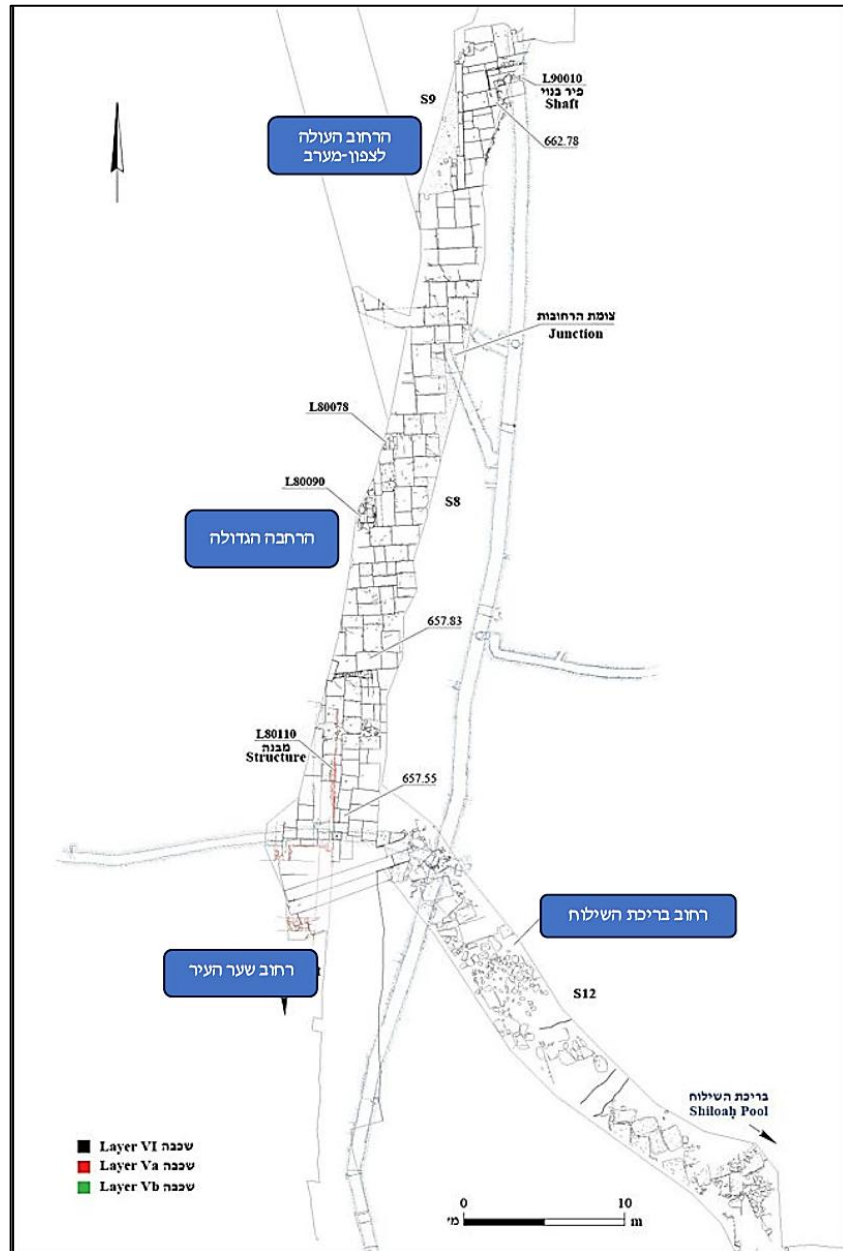
מעט צפונית לנקודת המפגש בין הרחוב העולה מבריכת השילוח לרחוב העולה משער העיר התגלתה רחבה גדולה.

הסימן הראשון והברור ביותר לכך שיש כאן רחבה ולא קטע רגיל של הרחוב הוא העובדה שהפער בין מדרגה למדרגה עומד כאן על 30.7 מטרים. כלומר, בשונה מקטעים אחרים של הרחוב המדורג, שבהם המרחק בין מדרגה למדרגה הוא בין כמה עשרות סנטימטרים לכמה מטרים (ולכל היותר 6.8 מ'), כאן קיים שטח נרחב בשיפוע מתון וללא מדרגות. כמו כן, בחפירותיהם של בליס ודיקי באזור זה בסוף המאה ה-19 התגלה כי הרחוב מתרחב כאן לרוחב של 15 מטרים, בערך כפול מרוחבו בקטעים אחרים. נתונים אלה מלמדים כי הייתה כאן רחבה עירונית גדולה.



הרחבה הגדולה.
שימו לב לשטח הנרחב
(30.7 מ') שבו אין
מדרגות לאורך הרחוב

בחפירות השונות שנערכו כאן התברר שרחבה זו הייתה כנראה צומת מרכזי בעיר התחתונה של ירושלים בשלהי ימי הבית השני, שכן בה מתפצלים מן הרחוב הראשי רחובות משנה לכיוונים שונים. בליס ודיקי גילו רחוב שרוחבו כ-3 מטרים המתפצל מן הרחוב הראשי לכיוון צפון-מערב, ככל הנראה לעבר הגבעה המערבית (העיר העליונה), ותחתיו עוברת תעלת ניקוז משנית המנקזת אותו ומתחברת לתעלת הניקוז הראשית.



כמה חופרים (זנטון, שור וחגיבי) הציעו שרחוב דומה המסתעף לכיוון צפון-מזרח התפצל גם הוא מאותה נקודה ועלה לעבר גבעת עיר דוד. הצעה זו מבוססת על כך שבליס ודיקי גילו קטע נוסף של רחוב מזרחית מן המקום שבו אמורה להימצא שפתו המזרחית של הרחוב הראשי (לאור המקום שבו היא התגלתה מעט מצפון לכאן). עוד גילו השניים במזרח הרחוב אבן שפה הפונה לכיוון צפון-מזרח, בהתאמה לאבני השפה הפונות ממערב הרחוב לכיוון צפון-מערב. כלומר, לפי הבנה זו (שאיננה ודאית) היה כאן, בצפון הרחבה, כעין "מוזלג" בעל שלוש שיניים: השן המרכזית היא הרחוב הראשי, שרוחבו כ-7.5 מטרים, ושתי שיניים מסתעפות האחת לצפון-מזרח והאחת לצפון-מערב, ורוחבו כל אחת מהן 3-3.5 מטרים (עם זאת יש לציין שלא התגלתה תעלת ניקוז משנית המנקזת רחוב הבא מצפון-מזרח).

באזור דרומי יותר של הרחבה התגלה כי אבן השפה המערבית של הרחוב פונה בחדות מערבה. כמו כן התגלה ריצוף רחוב מערבית למקום שבו אמורה לכאורה להימצא השפה המערבית של הרחוב

המדורג. אפשר להסביר כי הייתה כאן התרחבות נוספת של הרחבה, או שהייתה כאן התפצלות של רחוב נוסף, הפונה מערבה. ייתכן שאפשרות זו (בדבר רחוב משני נוסף) מתחזקת לאור הימצאותה של תעלת ניקוז המגיעה כאן ממערב ומתחברת לתעלה הראשית, ואולי היא מנקזת רחוב משני זה. מעל תעלה זו התגלה תא ביקורת (מנהול) ולו פתח כיסוי באתרו.



אבן השפה המערבית

התרחבות הרחוב מערבה מעבר לקו אבן השפה

מדרגת הרחוב הצמודה לכיכר מדרום חריגה באורכה המגיע ל-12.5 מטרים. מדרגה זו נלווית לכיכר הגדולה ומשתייכת אליה, וממנה מסתעפים הרחובות היורדים דרומה: לשער העיר ולבריכת השילוח (כמו שהסברנו במקטע הקודם).

כל אלה מלמדים כי כאן היו רחבה עירונית וצומת דרכים מרכזי בעיר התחתונה של ירושלים. זנטון, שור וחגיבי הציעו כי זו הייתה 'הכיכר התחתונה' של ירושלים. יוסף בן מתתיהו מזכיר בתיאוריו את 'הכיכר העליונה' או 'השוק העליון' שהיו בירושלים, בעיר העליונה. מכאן ניתן להסיק כי בהתאמה היו גם בעיר התחתונה 'הכיכר התחתונה' או 'השוק התחתון'.

ברחבה ובסביבתה הקרובה התגלו ממצאים ארכיאולוגיים המעידים גם הם על היות המקום מרכז מסחרי. הממצא העיקרי המלמד זאת הוא ריכוז של 171 משקולות אבן שהתגלו כאן, ריכוז שכמוהו שלא התגלה בחפירות אחרות. בחלק מהמשקולות נקדחו חורים והוכנסה בהם עופרת שסייעה לכייל את משקלן המדויק של המשקולות. מחצית מהמשקולות שהתגלו נמצאו שבורות וייתכן שהן נשברו משום שלא עמדו בתקן הנדרש ונפסלו משימוש. האחראי על קביעת התקן ועל שמירתו היה האגורנומוס, הממונה על השווקים ועל המסחר בעיר.



משקולות אבן

ממצא אחר הקשור כנראה למסחר הוא שבר של שולחן מדידה נדיר שהתגלה במפולות החורבן לא רחוק מהרחבה. השבר הוא מלבני (23X26 ס"מ) ובמרכזו חצוב חלל דמוי משפך, שהולך ונעשה צר יותר ויותר כלפי תחתיתו. בתחתיתו יש חור ניקוז קטן שאפשר לסותמו בעזרת פקק או בעזרת כף היד. הוא נועד למדידת נפח של נוזלים. בקצהו השבור של הכלי ניתן לראות את תחילתו של חלל נוסף דומה. שולחנות מדידה כעין זה נדירים והתגלו רק בחפירותיו של נחמן אביגד ברובע היהודי ובחפירות בשועפט.

שולחן המדידה



לאור אופיו של השטח שנחשף כאן והעדויות על מסחר שהתגלו בו סביר מאוד כי זו הייתה 'הכיכר' התחתונה' והיא שימשה מרכז גיאוגרפי של הרחובות שהיו באזור וממילא גם מרכז מסחרי ואולי אף מקום מפגש לעולי הרגל.

בניגוד לקטעים אחרים של הרחוב, שבהם התגלתה שכבת החורבן של שנת 70 (וכמו שנתאר עוד להלן), בחלקים גדולים של שטח הרחבה המרוצפת לא התגלתה שכבה זו. פונתה כאשר נבנה בדרום הרחבה המבנה הרומי שעליו כתבנו במקטע הקודם. כזכור, מבנה זה נבנה זמן קצר אחרי החורבן, וככל הנראה אז פונתה שכבת החורבן.

מלוא רוחב הרחוב

במדרגה הסמוכה לרחבה מצפון ניתן לראות את רוחבו המלא של הרחוב ואת אבני השפה שתחמו אותו משני צידיו. רוחב הרחוב כאן הוא 7.5 מ' וזה המקום היחיד בתחומי עיר דוד שבו ניתן לראות את אבני השפה משני צדי הרחוב.



מבט דרומה אל הרחוב ואל אבני השפה המערבית (מימין) והמזרחית (משמאל). על מרכז הרחוב פיר מן התקופה הרומית המאוחרת

בין שתי אבני השפה נראה על ריצוף הרחוב פיר הבנוי באבנים מסותתות, ככל הנראה מן התקופה הרומית המאוחרת, שניקז נוזלים אל תעלת הניקוז הראשית משלהי ימי הבית השני. בוני הפיר חפרו לתוך מפולות החורבן של שנת 70, שברו את אבני הריצוף של הרחוב, ירדו לתוך שכבת התשתית שתחתיו, הסירו את אבני הקירוי של התעלה וירדו לתוכה. הפיר נסתם במילוי אדמה והתגלו בו שלד של אתון, גולגולת של פרה ועצמות עוף.

ממצאים מימי הבית השני לאורך הרחוב

בחפירות שנערכו לאורך הרחוב, מצפון לרחבה, התגלתה אבן השפה המזרחית של הרחוב לאורך עשרות מטרים, וממזרח לה מבנים הבנויים באבני גזית שניצבו לצד הרחוב וכן מתקנים שונים. מכיוון ששפתו המערבית של הרחוב לא נחשפה אין לדעת בוודאות את רוחבו ואפשר רק לשער שהוא היה כ-7.5 מ', כרוחבו בקטעים אחרים שלו. על הרחוב ועל שרידי המבנים שלצידו התגלתה שכבת החורבן משנת 70.

אבן השפה המזרחית ומבני גזית שניצבו ממזרח לה, לצד הרחוב



בהזדמנות זו נוסף שבחפירות הרחוב התגלו גם אבני בליסטרה, המעידים על הקרבות שהתרחשו כאן בסוף ימי הבית השני, ואף ראש חץ סקיתו-איראני.

אבני הבליסטרה וראש החץ



מתיאוריו של יוסף בן מתתיהו נראה שהקרבות כאן התרחשו זמן קצר אחרי חורבן המקדש, ככל הנראה בערך בִּי"ז באב, שאז: 'הניסו הרומאים את הליסטים מן העיר התחתונה והעלו הכול באש עד [גיא ה]שילוח'. עדויות לחורבן העיר התחתונה ולשריפה שהתחוללה בה התגלו במקומות רבים לאורך הרחוב ואפשר ממש לחוש בכך כשהולכים ברחוב ומביטים אל צדדיו.

בתוך שכבת החורבן התגלו גם עשרות שברים של כלי אבן קרטון שונים. כלים אלו נפוצו בחברה היהודית בימי הבית השני, וככל הנראה נעשה בהם שימוש בשל ההלכה שלפיה כלי אבן אינם מקבלים טומאה. בין כלים אלה התגלה גם כלי אבן קרטון מיוחד, שממדיו 30X30 ס"מ, המחולק לתשעה תאים. שברים של כלים דומים התגלו במקומות אחרים אך זו הדוגמה השלמה היחידה

שהתגלתה עד כה. לפי הצעתם של יובל ברוך וארי לוי, שגילו את הכלי, מדובר אולי בקופסת תבלינים שבה הוצגו תבלינים אקזוטיים כחלק מן המסחר ברחוב. הם אף הציעו שזהו הכלי הנזכר במשנה (כלים ב, ז) בשם 'בית תבלין'. במשנה שם נזכרים בית תבלין של חרס ובית תבלין של עץ, ופירש ר' עובדיה מברטנורא כי בית תבלין של חרס הוא 'כלי חרס עשוי ריבועים ריבועים לתת בכל ריבוע וריבוע מין אחד של תבלין שלא יתערבו זה בזה'. לפי הצעת ברוך ולוי כלים אלו של חרס ושל עץ היו שכיחים יותר, ואילו כלי האבן היה נדיר יותר ונועד כנראה לשמור על טהרת המוצרים שניתנו בו.

כלי אבן קרטון המחולק לתשעה תאים



ממצא נוסף ומעניין שהתגלה בשכבות החורבן שכיסו את הרחוב הוא מספר רב של פיסות עץ מפוחמות משלהי ימי הבית השני. פיסות אלו התגלו בחפירות בקטע הרחוב שמצפון לפודיום המדורג (שיתואר להלן). בתוך מפולות של אבני גזית, שמקורן במבנים שעמדו ממזרח לרחוב וחרבו בחורבן ירושלים, התגלו כלי חרס רבים, מטבעות, כלי מתכת, כלי זכוכית ושרידים רבים של עץ מפוחם. למעלה מ-2,000 פיסות עץ מפוחמות נאספו מתוך שכבת החורבן וממפלס הרחוב עצמו באופן ידני ובעזרת סינון יבש. בבדיקה מיוחדת התברר כי היו מהן שהיו שייכות לרהיטים, לכלים שונים ועוד, ואחרות שימשו כחומרי בעירה. עוד התבררה התפלגות מיני העצים שהיו בשימוש: כ-40% אורן ירושלים, כ-24% ברוש מצוי, ולצידם ארז הלבנון, זית אירופי ומינים רבים אחרים, שחלקם מקומיים וחלקם אינם גדלים באזור ירושלים ואף לא ביהודה. מגוון מיני העצים, היוקר של חלק ניכר מהם, השימוש בעצים מיובאים ועוד, מעידים על כך שלצד הרחוב נבנו בתי אמידים והתגוררה בהם אוכלוסייה ממעמד סוציו-אקונומי גבוה. ממצא דומה התגלה במבנה אחר מתקופה זו בחניון גבעתי, וגם הוא פורש על ידי חופריו כבית אמידים.

בין הממצאים המרשימים שהתגלו לאורך הרחוב היו שברים של שולחנות אבן מעוטרים שתוארכו לימי הבית השני. בין אלה התגלה שבר גדול של שולחן אבן גיר מעוטר בעיטורים גיאומטריים וצמחיים האופייניים לאומנות היהודית בשלהי ימי הבית השני. כמה שברים של שולחנות העשויים ביטומן (אספלט) התגלו גם הם לאורך הרחוב. שברי שולחנות כדוגמתם התגלו בעבר במספר מקומות ברחבי ירושלים ובהם הרובע היהודי, חניון גבעתי, האזור שמדרום להר הבית וליד שער הרחמים. באחד השולחנות שהתגלו ברחוב המדורג שובצו אבנים צבעוניות שיצרו כעין 'אופוס סקטילה' (opus sectile = מעשה חיתוך, תשליב של אבנים מסוגים שונים, בצבעים שונים ובצורות שונות). שברי שולחנות אלה מעידים על ההשפעה של האומנות הרומית על החברה היהודית בשלהי ימי הבית השני וכן על המעמד החברתי-כלכלי (סוציו-אקונומי) הגבוה של תושבי העיר התחתונה בירושלים.



בחפירותיהם של רייך ושוקרון במתחם 'היובל' התגלו בתוך מפולות החורבן פריטי עיטורים אדריכליים משלהי ימי הבית השני ובהם כרכובי אבן מעוטרים, בסיסי עמודים וכותרות של עמודים, שהשתייכו במקורם מן הסתם למבנים שניצבו לצד הרחוב או לא רחוק ממנו. כמו כן הם גילו שבר של שעון שמש ושבר של קלל אבן (=כלי גדול לאחסון נוזלים) מעוטרים. כל אלה דומים לממצאים שהתגלו בעיר העליונה וגם הם מעידים על כך שבקרבת מקום ניצבו בתים נאים שתושביהם השתייכו למעמד סוציו-אקונומי גבוה.



שני ממצאים נוספים, קטנים ומרשימים, משלהי ימי הבית השני התגלו סמוך לפודיום המדורג (שיתואר להלן בסוף מקטע זה): טבעת עשויה ברונזה ומשובצת אבן טובה שהתגלתה בתוך מתקן (כנראה מקווה) ממזרח לפודיום, ובקבוקון זכוכית קטן דמוי תמר.





העיר התחתונה של ירושלים בשלהי ימי הבית השני: מבט מן הרחוב המדורג

הגילויים לאורכו ולרוחבו של הרחוב המדורג מצטרפים לגילויים אחרים מן העשורים האחרונים המלמדים על מראה העיר התחתונה של ירושלים בשלהי ימי הבית השני ועל אופי תושביה. יוסף בן מתתיהו מתאר את אזוריה השונים של ירושלים ובין היתר את החלוקה בין העיר התחתונה לעיר העליונה:

היא [=ירושלים] נוסדה על שתי גבעות, [השוכנות] זו מול זו וביניהן מפריד גיא, שעד אליו הגיעו שורות הבתים משני העברים. הגבעה שעליה שכנה העיר העליונה הייתה גבוהה בהרבה מאחותה וישרה ממנה [למלוא] אורכה; בשל חוזקו של המקום נקראה אומנם 'מצודה' בפי דוד המלך [...] אך בימינו היא נקראת 'השוק העליון'. הגבעה השנייה נקראת חקרא, והיא הבסיס לעיר התחתונה; צורתה כצורת גבנון [...] הגיא הנקרא 'גיא' עושי הגבינה, אשר עליו סיפרנו כי הוא מפריד בין גבעת העיר העליונה לבין זו של העיר התחתונה, מגיע עד לשילוח (מלחמת היהודים ה 136-140).

בעבר רווחה התפיסה שלפיה החלוקה בין העיר העליונה לבין העיר התחתונה לא הייתה רק חלוקה טופוגרפית אלא גם חלוקה חברתית-כלכלית (מעמדית): בעיר העליונה גרו אמידים בבתים מרווחים ואילו בעיר התחתונה גרו דלי העם בבתים קטנים וצפופים. הדבר בא לידי ביטוי מובהק בדגם ירושלים בימי הבית השני שתכנן פרופ' מיכאל אביונה (שהוצג בעבר בהולילנד והועבר למוזיאון ישראל).

אולם בעשורים האחרונים ערערו חוקרים על תפיסה זו. ראשית יש לציין כי יוסף בן מתתיהו לא כותב שכך היה הדבר. תפיסה זו התפתחה מהסקת מסקנות פרשניות מכתביו של יוסף (ואין כאן המקום להרחיב בכך) אך אין בכתביו תיאור כזה. בחפירות הארכיאולוגיות שנערכו ברחבי העיר התחתונה בעשורים האחרונים התגלו בתים נאים, הדומים באופים ובעיטוריהם לבתים שהתגלו בחפירות העיר העליונה של נחמן אביגד, אף אם אינם זהים להם לגמרי. מרבית החפירות באזור זה נערכו לאורך הרחוב ומשני צידיו, אך גם בחפירות המעטות שנערכו במקומות אחרים לא התגלו בתים קטנים, צפופים ודלים אלא להיפך. הבתים שהתגלו בעיר העליונה אכן גדולים ומפוארים באופן מרשים, אך אין לשחזר הבדל דיכוטומי בין העיר העליונה לזו התחתונה ומסתבר שבכל חלקי העיר היו בתים נאים והתגוררו בהם אמידים ברמה זו או אחרת. אם היו עניים בעיר סביר שהם התגוררו בשוליה ובמקומות מזדמנים, אם כי סביר לא פחות שהעניים גרו בסביבות העיר ולא דווקא בתוכה.

יש לציין עוד כי מקובל על חוקרים רבים כי העיר התחתונה השתרעה משני צידיו של הרחוב המדורג: על גבעת עיר דוד ועל מורדותיה של הגבעה המערבית. עם זאת, הדבר אינו הולם את פשטות דברי יוסף, שמהם משתמעת אבחנה טופוגרפית וגיאוגרפית חדה ופשוטה יותר ולפיה העיר העליונה שכנה על הגבעה המערבית והעיר התחתונה על הגבעה הדרומית-מזרחית (גבעת עיר דוד), והגיא המרכזי (הטירופיון) הפריד ביניהן.

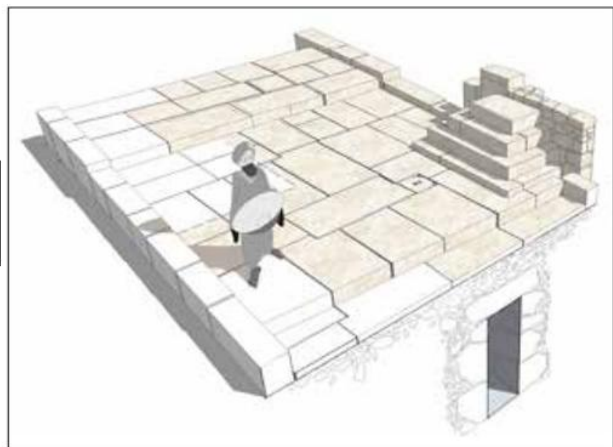
הפודיום המדורג

בצידו המזרחי של הרחוב התגלה מונומנט מדורג הבנוי ישירות על אבני הרחוב. חלק מן המונומנט התגלה כבר בחפירות בליס ודיקי בסוף המאה ה-19, אך הם לא גילו את כולו ולא הבינו את מראהו הכללי ואת מהותו. בחפירות החדשות של הרחוב הוא נחשף במלואו. מדרגות המונומנט נבנו באבני גזית העשויות מאבן גיר קשה בגוון ורדרד (מיזי אחמר) ועל חלקן ניכר סיתות שוליים עדין. המדרגה העליונה עשויה מאבן מלבנית אחת גדולה וממנה יורדות מדרגות אל הרחוב בהתאמה לשיפועו. הצלע המזרחית איננה מדורגת אלא ישרה וצמודה לקיר התמך של הרחוב. המדרגה התחתונה משולבת באבני הריצוף של הרחוב ומכאן שהמונומנט נבנה יחד עם הרחוב ולא אחריו. המונומנט, כמו הרחוב והמבנים שלצידו, היה מכוסה במפולת החורבן, ומכאן שיצא מכלל שימוש בעת החורבן עם יתר הרחוב.



המונומנט המדורג

בחפירה החדשה נשללה האפשרות שהעלו בליס ודיקי שלפיה הובילו המדרגות אל מבנה שניצב ממזרח לרחוב. ראשית, המונומנט המדורג חודר אל תוך הרחוב (לרחוב של 1.90 מ') ומפריע לתנועת העוברים והשבים בו. גרמי מדרגות המובילים אל מבנים אינם חודרים אל הרחוב המוביל אליהם אלא מתחילים משפתו ועולים לתוך המבנים שמצידו. שנית, הפודיום וקיר התמך של הרחוב ניגשים אל מבנה שנמצא צפונית-מזרחית לפודיום. מבנה זה נבנה בימי הבית השני אך עוד לפני בניית הרחוב והפודיום ושימש גם לאחר בנייתם, עד חורבן ירושלים. הפודיום מוביל אל פינתו החיצונית של מבנה זה, ולכן אין זה סביר שהיה שם פתח, שכן פתחים נמצאים בדרך כלל בתוך קיר ולהם שתי מזוזות בנויות ולא בחיבור בין מבנים. מכל אלה מתברר שהמונומנט המדורג איננו גרם מדרגות המוביל למבנה שהיה ממזרח לו, אלא פודיום (=במה מוגבהת) שניצב ברחוב ועליו ניצב מישהו או משהו.



שחזור איזומטרי של אזור הפודיום, הרחוב ותעלת הניקוז

הפודיום נמצא באזור מתון של הרחוב, שבו המרחק בין מדרגה למדרגה נע בין 4.5 מטרים ל-6.8 מטרים, כלומר מרחק רב בהשוואה לקטע הרחוב שנחשף סמוך לבריכת השילוח. מתינות הרחוב מאפשרת לבאים מדרום ומצפון להבחין בפודיום ממרחק רב יחסית, ומן הפודיום ניתן לצפות למרחב רב יחסית דרומה וצפונה. נראה כי זו אחת הסיבות למיקומו דווקא בנקודה זו. לכך יש להוסיף שעל הפודיום ובסביבתו הקרובה התגלה מכלול כלים עשיר ומגוון יותר ממכלולים אחרים שהתגלו לאורך הרחוב.

לאור כל אלה עולה השאלה למה שימש הפודיום המדורג. למרבה הצער, בשל העובדה שמונומנט כזה איננו מוכר בערים אחרות בנות התקופה נשאלת שאלה זו ללא מענה של ממש. החוקרים שגילו את הפודיום העלו הצעות שונות, אך כולן אינן אלא בגדר אפשרויות מעניינות ואין כל ראייה לאחת מהן:

קיימות דוגמאות רבות באומנות הקלאסית שבהן במה מדורגת שימשה בסיס לעמודים מונומנטליים שניצבו באזורים ציבוריים כגון בכיכרות וברחובות, ושלעיתים ניצב עליהם פסלו של השליט. אולם על הפודיום ובסביבתו לא התגלו כל סימנים למונומנט כזה, כדוגמת חוליות עמודים, כותרת, שברי פסל וכד', ולא התגלו באבן שבראש הפודיום כל סימנים לזיזי חיבור או לשקעים, ועל כן קשה להניח כי מונומנט כל שהוא ניצב על הפודיום.

מוטיב הפודיום שעליו עומד או יושב שליט רומי ונושא דברים אל קהל שומעיו מוכר ממתבעות רומיים שונים ומעמוד טריאנוס ברומא. אומנם בכל אלה הפודיום הוא קובייתי או מלבני ואינו מדורג, אך אין זה פוסל את האפשרות שהפודיום שימש כדוכן נואמים.

בגלוסקמאות רבות שהתגלו ברחבי ירושלים ויהודה התגלו חרותות של במות מדורגות שעליהן ניצב אלמנט כלשהוא. לעיתים מדובר באלמנט ארכיטקטוני כדוגמת עמוד מסוגן, אך פעמים רבות מדובר באלמנט צמחי.

גלוסקמה מן המאה הראשונה לסה"נ שנמצאה בגבעת המבצר ובה עיטור של פודיום מדורג ועליו עץ מסוגן



כאמור, בסביבת הפודיום לא התגלו סימנים לקיום עמוד מונומנטלי או מונומנט ארכיטקטוני אחר. לעומת זאת התגלתה סמוך לפודיום קורת עץ מפוחמת, הגדולה ביותר מבין פיסות העץ שהתגלו לאורך הרחוב. בבדיקת מעבדה התברר שזהו עץ דקל התמר. ייתכן שעץ זה ניצב על הפודיום, אם כי ייתכן שמקור קורה זו הוא מעץ שצמח לצד הרחוב ואין ראייה לקשרה לפודיום דווקא.

במקורות חז"ל נזכרות אבנים שהיה להן שימוש ציבורי. אחת מהן היא אבן הטועים או אבן הטוען, שעליה נאמר: 'אבן טוען היתה בירושלים. כל מי שאבדה לו אבידה נפנה לשם וכל מי שמוצא אבידה נפנה לשם, זה עומד ומכריז וזה עומד ונותן סימנין ונוטלה' (בבלי בבא מציעא כח, ב). אבן ציבורית אחרת הייתה 'אבן המקח' שבה התקיים מסחר והיא הוזכרה בקשר לאיסור למכור עליה עבד עברי.

ייתכן שהפודיום המדורג שימש לאחת ממטרות אלו, אך אין לכך כל ראייה.

הפודיום המדורג נותר אפוא חידה ואין לדעת בבירור את מהותו ואת תפקידו.

מקטע ד – ממתחם 'היובל' ועד למבנים הרומיים המאוחרים

בעמודים הבאים נתאר את הממצאים שהתגלו לאורך הרחוב מאזור מתחם 'היובל' וצפונה עד למבנים הרומיים (שבהם נעסוק במקטע הבא). נפתח תחילה בממצאים מהתקופות שאחרי חורבן הבית השני שהתגלו במתחם 'היובל' ובסביבתו (מדרומו ומצפונו). ממצאים אלה, שחלק ניכר מהם לא נראה היום בתוואי ההליכה, עשויים ללמד על קורות אזור זה בתקופות שאחרי החורבן. לאחר מכן נדון בתוואי הרחוב המדורג, דרך עולי הרגל.

'היובל' וסביבתו בתקופה הרומית המאוחרת והביזנטית

לאורך הדרך מצפון לפודיום המדורג התגלתה תעלת ניקוז מן התקופה הרומית המאוחרת, הבנויה מעל מפולות החורבן של שנת 70 (ומנקזת נוזלים מצפון לדרום). התעלה, שהתגלתה לאורך עשרות מטרים (מדרום למתחם 'היובל', במתחם עצמו ומצפונו) קורתה בלוחות קירוי גדולים, שחלקם שימשו כנראה כאבני ריצוף של הרחוב משלהי ימי הבית השני, שקדם לתעלה.



קירוי תעלת
הניקוז הרומית
המאוחרת



תעלת הניקוז
הרומית
המאוחרת, מבט
צפונה (לתוך
התעלה)

ממערב לתעלה התגלו קירות של מדרגות עיבוד (טרסות חקלאיות), שהכשירו ככל הנראה את מורדותיה המערביים של גבעת עיר דוד לחקלאות. תעלת מיס קטנה (שעומקה כ-30 ס"מ ורוחבה



תעלה קטנה,
כנראה לצורכי
חקלאות

כ-30 ס"מ) שהתגלתה ממערב לתעלת הניקוז הגדולה קשורה כנראה גם כן לחקלאות שהתקיימה במקום.

תופעה דומה התקיימה באזור זה גם בתקופה הביזנטית. במתחם 'היובל' ובשטח שמדרום לו התגלו תעלות ניקוז קטנות שרוחבן כ-10 ס"מ ועומקן כ-10 ס"מ, המנקזות מים מצפון לדרום. התעלות תוארכו לתקופה הביזנטית. כמו כן התגלו שלושה קירות של מדרגות עיבוד חקלאיות מתקופה זו. סביר שהתעלות שימשו להולכת מים לחקלאות.

מכל אלה מתברר שבאזור עיר דוד הייתה פעילות חקלאית בתקופה הרומית המאוחרת (איליה קפיטולינה) ובתקופה הביזנטית, וכמו שנתאר להלן שימש אזור זה (או לפחות חלקו) גם למגורים.

החציל הקדום בארץ ישראל: בורות האשפה העבאסיים

בשטחים שמצפון למתחם 'היובל' נחשפו בורות אשפה, שנחפרו אל תוך מילוי אדמה. בורות התגלו כלי חרס וכלי מתכת, וממצאים רבים מן החי ומן הצומח, שתוארכו לתקופה העבאסית. השיטה של הטמנת הפסולת שהייתה נהוגה בתקופה זו כללה הוספת סיד לצורכי חיטוי. הסיד העניק תכונה גירנית לחומרים האורגניים (והם התאבנו והפכו לחומר א-אורגני). שיטה זו, המוכרת ממקומות אחרים בעולם, תרמה להשתמרותם הטובה של הממצאים והם לא נרקבו, ואף לא התגלו מפוחמים או מיובשים.



הזרעים הבוטניים שנמצאו בבור האשפה. מימין לשמאל: חציל, שיזף, תאנה, דלועים שונים ועדשה תרבותית.

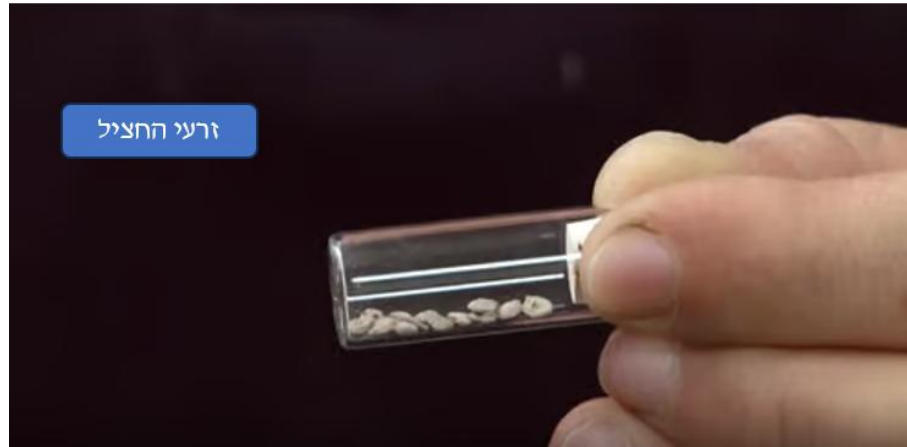
באחד מבורות האשפה התגלה נר חרס, ועליו הכתובת "בארכה" (ברכה בערבית). כמו כן נמצאו עצמות בקר, דגים וציפורים, קליפות ביצים וזרעים רבים שמלמדים על תזונתם של תושבי ירושלים באותה תקופה. כך, בין היתר, נמצאו בבור הזנים שיזף, תות, עדשים, תאנים, גלעיני זיתים, אלפי חרצני גפן, ועוד.

עצמות דגים
וחרצני גפן



כמו כן זוהו בפעם הראשונה בארץ זרעים של חציל (שמקורו בהודו ובסרילנקה). לפי ההערכה החציל הגיע לארץ עם הכיבוש הפרסי (ערב הכיבוש המוסלמי). העובדה שהוא התגלה בבור אשפה של שוק מלמדת שהוא הפך להיות חלק מהתפריט ומחיי היום יום בירושלים בתקופה העבאסית.

זרעי החציל



הפירות 'היובל' וצפונה: תעלומת הריצוף הנעלם

הדבר הבולט ביותר לעין בקטע הרחוב שממתחם 'היובל' וצפונה הוא היעלמותו של הריצוף המונומנטלי הקיים בקטעי הרחוב שמ'היובל' ודרומה. מכאן צפונה לא התגלו עוד אבני ריצוף באתר במעלה הגיא המרכזי (הטירופויון) עד האזור הסמוך לפינה הדרומית-מערבית של הר הבית.

הקצה הצפוני של
ריצוף הרחוב
(והציאה אל מתחם
היובל)



בשנת 2008 חפרו רוני רייך ואלי שוקרון במתחם 'היובל' וגילו שם ממצאים ממספר תקופות מימי הבית השני ועד התקופה המוסלמית הקדומה. הם קיוו למצוא את אבני הרחוב אך לאכזבתם גילו את תעלת הניקוז ומעליה לא היו אבני ריצוף. כמו שכבר כתבנו (במבוא ובמקטע א), רייך טען שהדבר נבע משוד שהתרחש במאה ה-20 ושעליו דווח לבריטים. לעומתו טען זנטון שהשוד המודרני המדווח לא התרחש כאן אלא דרומה בהרבה, כמו שצוין במפה שנלוותה למכתב הדיווח. עם התקדמות החפירות צפונה התברר שהסברו של רייך אינו מספק, שכן כאמור לא רק ביובל חסר ריצוף האבן אלא לאורך מאות מטרים מכאן וצפונה. אומנם התגלו בסביבה אבני ריצוף של הרחוב המשולבות בבנייה רומית מאוחרת (כדוגמת האבנים שהתגלו בתקרת תעלת הניקוז מן התקופה הרומית המאוחרת שהוזכרה לעיל), מה שמלמד שיייתכן שכן היו גם באזור זה קטעים מרוצפים שאבניהם נלקחו אחרי החורבן (גם אם לא בעת החדשה כפי שסבר רייך). אולם, אף על פי כן ברור שלא כל המשך תוואי הרחוב שמעל תעלת הניקוז היה מרוצף באבן, שכן בכמה קטעים שנחפרו לאורך הרחוב צפונה מכאן התגלתה רצפה מאדמה מהודקת או מגיר כתוש מימי הבית השני, מתחתיה תעלת הניקוז של ימי הבית השני, משני צדדיה מבנים מימי הבית השני, וישירות עליה מפולות החורבן של שנת 70. דבר זה מלמד שקטעים אלה לא רוצפו באבנים מעולם, שהרי לא ייתכן שאבני הריצוף נשדדו בתקופה מאוחרת בלי להסיר את שכבות החורבן שמעליהן (וגם מצב ההשתמרות של המבנים שלצד הרחוב מקשה על אפשרות זו).



לאור זאת הוטל ספק בהנחה המקובלת שלפיה בשלהי ימי הבית השני המשיך הרחוב המרוצף לאורך הגיא המרכזי (הטירופיון). הנחה זו, שבאה לידי ביטוי גם בשחזורים של ירושלים בשלהי ימי הבית השני (ובערכת העזרים של עיר דוד), התבססה על כמה שיקולים: תוואי טופוגרפי נוח, הימצאותה של תעלת הניקוז הראשית בתוואי זה והימצאותם של קטעי רחוב מרוצפים מדרום ליובל ושוב סמוך לפינה הדרומית-מערבית של הר הבית. בשל שיקולים אלו הניחו חוקרים שיש "להשלים את התמונה" ולשחזר רחוב מרוצף באבן גם בקטעים שלא נחפרו בעבר וכך התקבעה

התפיסה שלפיה המשיך הרחוב המרוצף לכל אורך הגיא, לפחות עד הפינה הדרומית-מערבית של הר הבית. אולם תפיסה זו איננה עומדת במבחן הממצא הארכיאולוגי, שממנו עולה בבירור כי לא כל התוואי העולה לאורך הגיא רוצף באבנים.

מדוע אם כן לא רוצף קטע זה של הרחוב באבנים? זנטון הציע שני הסברים אפשריים לכך. אפשרות אחת היא שבוני הרחוב בשלהי ימי הבית השני לא הספיקו לרצפו באבנים לכל אורכו עד פרוץ המרד ועד החורבן. כבר ראינו בתחילת הרחוב (בחנויות הדרומיות) שעבודות הפיתוח של ירושלים לא הושלמו עד החורבן (וכמו שאפשר לראות גם בקטע הרחוב ההרודיאני שהתגלה במנהרות הכותל) וייתכן שכך קרה גם כאן.

הסבר אחר הוא שבניגוד לשחזורים המקובלים תוואי הרחוב הראשי לא המשיך לאורך הגיא (הטירופויון) לעבר הפינה הדרומית-מערבית של הר הבית, אלא סטה ממנו ועלה מזרחה לעבר גבעת עיר דוד ואל השערים הדרומיים של ההר. תוואי זה, שהוביל אל הכניסה הראשית להר הבית, היה התוואי העיקרי שבו עלו עולי הרגל אל המקדש ועל כן הוא רוצף בריצוף המונומנטלי.

דרכי עולי הרגל
בירושלים ובסביבתה.
שימו לב לתוואי
המשוער של הרחוב
העולה מעיר דוד לעבר
מרכז הכותל הדרומי



לאורך הגיא המשיך להתקיים רחוב לא מרוצף (כעין שביל), שקדם לרחוב המדורג, והמשיך עתה לשמש כרחוב משני בלבד. הוא היה רצפתו הייתה עשויה מאדמה מהודקת או מגיר כתוש והוא לא רוצף באבנים מעולם. תעלת הניקוז הראשית עוברת תחת תוואי זה בשל הימצאו בגיא, שמבחינה טופוגרפית הוא תוואי הניקוז הטבעי העיקרי של העיר, אך הרחוב שמעליה לא היה מרוצף באבנים. אפשרות זו עשויה להתחזק מכך שבמעלה הגיא צפונה מכאן התגלו מבנים מימי הבית השני משני עברי הרחוב, ורוחבו שם קטן בהרבה מרוחבו בחלקו הדרומי, כמו שנזכר בהמשך. אך היכן בדיוק סטה הרחוב מן הגיא ועלה מזרחה לעבר גבעת עיר דוד ואל השערים הדרומיים של הר הבית?

המדרגות הפונות מזרחה – דרך עולי הרגל?

ממזרח לשביל ההליכה (במעלה הדרך מצפון לחפירות 'היובל') ניתן להבחין בגרם מדרגות גדול העולה מכאן מזרחה לעבר גבעת עיר דוד. מדרגות אלו נבנו כנראה בשלהי ימי הבית השני, במאה הראשונה לסה"נ. זנטון הציע כי ייתכן שזהו בעצם המשכה של דרך עולי הרגל, שבנקודה זו עזבה את הגיא ועלתה מזרחה אל גבעת עיר דוד ואל השערים הדרומיים של הר הבית.

המדרגות
העולות מזרחה



אומנם מעט קשה להבחין בכך היום, אך רוחבן של מדרגות אלו הוא למעלה מ-3 מטרים ולכן לא סביר שהן הובילו לפתח של מבנה רגיל. המדרגות מרוצפות באבני ריצוף מרשימות. גרם מדרגות זה ניגש אל קיר הבנוי באבני גזית (בעלות סיתות שוליים עדין) והמדרגות מטפסות מעל ראשו של קיר זה. מדרום לקצה העליון (המוכר כעת) של גרם המדרגות התגלתה המזוזה הדרומית של פתח שהיה שייך למבנה הגזית, אך קירות מאוחרים שנבנו בצפון קיר הגזית לא מאפשרים לדעת את רוחב הפתח המקורי שהיה בו. נראה כי מבנה הגזית קדם לגרם המדרגות והן נבנו אחריו וטיפסו על ראש קירו, ששוברר לשם כך. ככל הנראה, מדרגה אחת שהייתה לפני ראש קיר הגזית חסרה כיום. מבנה הגזית והמדרגה המטפסת עליו מוסתרים היום, אך התגלו בחפירה.



לאור כל אלה הציע זנטון כי בנקודה זו פנתה דרך עולי הרגל מזרחה, לעבר גבעת עיר דוד, על גרם המדרגות הרחב שהתגלה כאן. מתיחת קו מאזור זה לכיוון מרכז הכותל הדרומי של הר הבית מגלה כי פחות או יותר בתוואי זה סלול הכביש המודרני העולה היום מעיר דוד לעבר חומת העיר העתיקה (כלומר חלקו העליון של רחוב מעלות עיר דוד), ואם כן ייתכן שתוואי הכביש הנוכחי משמר תוואי קדום. זאת ועוד, נראה שמנקודה זו אף היה קו ראייה ישיר אל הכותל הדרומי ועולי הרגל יכלו לצפות מכאן אל יעדם.

אומנם בחפירות שנערכו מתחת לכביש המודרני וסמוך לו לא התגלו שרידי רחוב מימי הבית השני, אך גם לא התגלו ממצאים מתקופה זו השוללים את אפשרות קיומו של רחוב כזה. חזיתות מבנים שהתגלו מדרום להר הבית, הבנויים בציר אלכסוני לכותל הדרומי ולא בהתאמה אליו, מתאימות לתוואי הדרך המוצע כאן, וייתכן שיש בכך חיזוק להצעה זו.



המחשה משוערת של התוואי המקורב של הרחוב המרוצף (לפי זנטון)

עם זאת, נציין כי נראה שיש כמה קשיים בהצעה זו. לפי הצעה זו הדרך פנתה מזרחה, לגרם המדרגות, בצורה חדה ששוברת את ציר ההליכה, ויש לתהות האם הגיוני שכך תיבנה הדרך הראשית של עולי הרגל. כמו כן, כמו שראינו, אבני הריצוף חסרות גם לאורך קטע ארוך מדרום לגרם המדרגות ולא רק מצפונה (אף שייתכן שמדרום לו הן נשדדו בתקופות שאחרי החורבן). קושי נוסף מעוררת העובדה שבחפירות שנערכו מתחת לכביש המודרני לא התגלו סימנים המעידים שעבר שם רחוב מרוצף (או רחוב כלל) בשלהי ימי הבית השני. נראה שחידת היעלמותו של הרחוב המרוצף עדיין לא באה על פתרונה באופן ברור.

מבנים מימי הבית השני

בהמשך הדרך, מצפון לגרם המדרגות העולה מזרחה, התגלו מבנים מימי הבית השני משני עברי הרחוב. המבנה שממערב לרחוב בנוי בבניית גזית והשתמר היטב. בתוכו התגלו מפולות של אבני גזית, תוצאת החורבן של שנת 70. בסלע שברצפת המבנה נחצבה תעלת ניקוז קטנה שניקזה נוזלים

מן המבנה אל תעלת הניקוז הראשית. מול מבנה זה, ממזרח לתעלת הניקוז, התגלו קירות מרשימים פחות, השייכים גם הם למבנים מימי הבית השני.

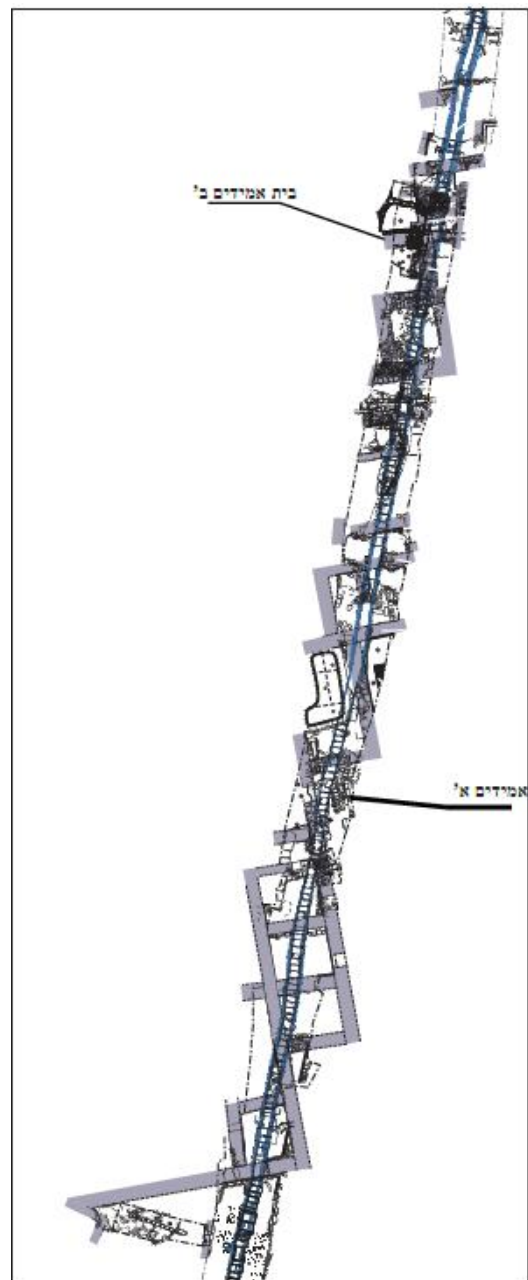


הרווח שבין המבנים שמשני צידי התעלה הוא כ-3.5 מטרים בלבד, ולא 7-8 מטרים כמו בחלקים אחרים של הרחוב. מכאן ברור שהרחוב שעבר כאן בימי הבית השני היה צר יותר ולא מרוצף, כמו שכתבנו לעיל, תהיה הסיבה לכך אשר תהיה.

מקטע ה – מהמבנים הרומיים המאוחרים ועד פינת הר הבית

בתי אמידים רומיים ושאלת גבולותיה של איליה קפיטולינה

לאורך הטירופויון נבנו בתקופה הרומית המאוחרת, במאות השלישית-רביעית, מבנים גדולים ומרשימים ששימשו כנראה כבתי אמידים. במסלול ההליכה אנו חולפים בתוך שני מבנים כאלה, שרק רצועה צרה מהם התגלתה בחפירה. בנייה דומה התגלתה גם בחפירות במתחם 'היובל' (אך היא לא נראית במסלול ההליכה לאורך הרחוב). ניתן להבחין בקלות במבנים אלה ולזהותם לפי כיוון הבנייה של קירותיהם: הם בנויים באלכסון ביחס למסלול ההליכה שלנו, כלומר הם אינם בנויים במקביל לשביל ולתעלת הניקוז של ימי הבית השני שלאורכם אנו הולכים, אלא במערכת צירים שונה, כחלק מתוכנית העיר הרומית באזור זה.



אורכו של המבנה הראשון שבו אנו עוברים הוא כ-30 מ' ורק חלק קטן מרוחבו (3.5 מ') נחשף בחפירה. רוב רצפות המבנה נבנו מאדמה מהודקת ומגיר כתוש, אך בשלושה מחדריו התגלו רצפות פסיפס. רצפת הפסיפס הראשונה נמצאת ממערב למסלול ההליכה (ניתן להבחין בה), והיא עשויה מאבני פסיפס לבנות ללא עיטורים. היה זה פסיפס תעשייתי ששימש כחלק ממתחם תעשייתי מטווח שהיה במבנה או באחד מחדריו. ממזרח לפסיפס זה נחשפה רצפה העשויה אבני פסיפס צבעוניות, אך רובה נפגע מפיר ניקוז מן התקופה המוסלמית הקדומה שנבנה לתוך חדר זה וביטל אותו ורק קטע קטן ממנה השתמר (וכיום הוא לא נראה לעין). רצפת פסיפס שלישית, מעוטרת, התגלתה בצפון-מזרח המבנה, ובה ניתן להבחין בקלות (מימין לשביל ההליכה). רק חלק קטן מרצפה זו נחשף (ובו בעיקר קטע ממסגרתו של הפסיפס) ורובה נמצא מעבר לגבולות החפירה.



מתחת לרצפות המבנה וביסודותיו התגלו תעלות ניקוז בנויות, שניקוזו אותו ישירות לתעלת הניקוז הראשית של ימי הבית השני. ככל הנראה יצא המבנה משימוש במהלך התקופה הביזנטית וחלק מחדריו נאטמו במכוון.

כ-8 מטרים מצפון למבנה האמידים הראשון נחשף מבנה אמידים נוסף שאורכו 23 מ' ורק חלק מרוחבו נחשף. מבנה זה המשיך לשמש עד התקופה המוסלמית הקדומה ובמהלכה ננטש. סמוך לקירות המבנים ניתן להבחין בפירי ניקוז מן התקופות הרומית המאוחרת, הביזנטית והמוסלמית הקדומה שניקוזו נוזלים לתעלת הניקוז הראשית של ימי הבית השני. הדבר מלמד על המשך השימוש בקטע זה של התעלה עד התקופה המוסלמית הקדומה.



פירי ניקוז



המבנים מן התקופה הרומית המאוחרת שתוארו לעיל קשורים לדיון מחקרי ממושך על גבולותיה של העיר הרומית איליה קפיטולינה שנבנתה על חורבות ירושלים. מלבד מבנים אלה התגלו ברחבי עיר דוד מבנים נוספים מתקופה זו. כבר תיארנו (במקטע ב) את המבנה הרומי הגדול שנבנה מעט אחרי חורבן הבית השני, כנראה עוד לפני הקמתה הרשמית של איליה קפיטולינה, על הרחבה העירונית שהתגלתה סמוך למפגש הרחובות העולים מבריכת השילוח ומשער העיר ונמשך דרומה על רחוב שער העיר. מבנים אחרים משלביה המאוחרים של איליה קפיטולינה התגלו בחפירות 'היובלי' (אך עדיין לא פורסמו). מבנה גדול ומרשים מתקופה זו, הבנוי סביב חצר פריסטילית, התגלה בחפירות חניון גבעתי. מדרום למבנה זה התגלו (גם כן בחפירות חניון גבעתי) שרידים של מבנה רומי נוסף, וכך גם בחפירות שנערכו מתחת לכביש הסמוך לכניסה למרכז המבקרים של עיר דוד. לאור כל אלה מתברר שבמהלך התקופה הרומית המאוחרת, ובעיקר מן המאה השלישית ואילך, התפשטה איליה קפיטולינה דרומה לעבר גבעת עיר דוד ואל הטירופיון. הדבר עומד בניגוד לתפיסות שרווחו בעבר שלפיהן הצטמצמה איליה קפיטולינה פחות או יותר בגבולות העיר העתיקה של ימינו ורק בתקופה הביזנטית חזרה ירושלים לגבעת עיר דוד. מסתבר שההתרחבות דרומה החלה כבר בתקופה הרומית המאוחרת והלכה והתעצמה בתקופה הביזנטית.

בריכת הדגים

בתקופה הביזנטית נבנתה בתוך המבנה הרומי הדרומי מבין השניים (בית אמידים א) בריכת דגים, שאת שרידיה אפשר לראות ממערב לשביל ההליכה. קירותיה של הבריכה טויחו בטיח הידראולי ובתוכם שוקעו כ-50 קנקנים שפיהם פונה אל תוך הבריכה, וכך נוצרו מקומות להטלה או להשרצה. עומק רוב הקנקנים כ-20 ס"מ וקוטר פיהם כ-7 ס"מ בממוצע (למעט שלושה גדולים יותר). הבריכה נבנתה במאה השישית, ככל הנראה לאחר יציאת המבנה משימוש, וביטלה את החדר שלתוכו נבנתה. היא המשיכה לתפקד עד ראשית התקופה המוסלמית הקדומה ואז יצאה משימוש. על הקרקעית המטויחת של הבריכה התגלו מילויי אדמה אפורה ובהם גם מפולות מתקרת המתקן שקרסה. במילויים אלו התגלו קשקשי דגים רבים.



קשקשי דגים

בריכת הדגים

בריכות דגים מן התקופה הביזנטית (וכן מן התקופה הרומית המאוחרת) מוכרות מאתרים רבים בארץ ישראל (כדוגמת: קיסריה, חדרה, עין ביכורה שבסטף ועין חניה שבנחל רפאים) ומחוצה לה. מקור המים של הבריכה לא התגלה ולא היה לה פתח ניקוז. לפי הערכת החוקרים הנפח הקטן של הבריכה מלמד שהיא לא שימשה לגידול מסחרי אלא להחזקת דגים בוגרים שהובאו אליה. גם העובדה שלא היה לבריכה פתח ניקוז, שאותו מוצאים בבריכות ששימשו לגידול דגים מבקיעתם

ועד בגרותם, עשויה ללמד זאת, שכן דגים בוגרים ניתנים להחזקה במים שהוחלפו רק פעם אחת בשנה. לאור זאת, ולאור מיקומה של הבריכה בין בריכת השילוח למוקדי פולחן אחרים (בעיקר בהר ציון) ובסמוך לדרך המקשרת ביניהם, הציעו החוקרים כי ייתכן שהדגים שהוחזקו בבריכה זו סופקו למטרות פולחניות.

בחזרה לימי הבית השני: קמרונות, תעלות ומקווה

בחלקו הצפוני של הרחוב, לקראת היציאה לכיוון חפירות חניון גבעתי, התגלו ממצאים הקודמים לתעלת הניקוז ולרחוב. ממערב לשביל ההליכה ניתן לראות חלל נמוך המקורה בקמרון. חלל זה הוא מרתף של מבנה מימי הבית השני שקדם לבנייתה של תעלת הניקוז ונחתך על ידה בעת בנייתה.

מרתף מקורה בקמרון, ימי הבית השני



מעט צפונה ניתן לראות קמרון נוסף ממערב לרחוב, הבולט מעט מעל גובה שביל ההליכה, השייך גם הוא למבנה שקדם לתעלה. סמוך לקמרון זה מדרום נמצאת תעלת ניקוז משנית המתחברת אל התעלה הראשית.

קמרון ותעלת ניקוז, ימי הבית השני



צפונה מקמרונות אלה, סמוך ליציאה מתעלת הניקוז לחניון גבעתי, התגלה מקווה טהרה קטן מימי הבית השני. מקווה זה היה שייך כנראה לבית מגורים שהיה כאן, בדומה למבנים האחרים מתקופה זו שאת שרידיהם ראינו מעט דרומה מכאן.



מקווה, ימי
הבית השני



ממצאים אלו מלמדים אותנו על החיים במרחב זה בימי הבית השני לצידי הדרך, ככל הנראה לפני בנייתה של תעלת הניקוז.

הרחוב הביזנטי

מצפון לחניון גבעתי התגלו קטעים של רחוב מרוצף מן התקופה הביזנטית (אך כאמור לעיל לא התגלו קטעי רחוב מרוצף מימי הבית השני). רחוב הרחוב, שריצוף חלקו המערבי נראה כאן, היה 6-5 מטרים ותחתיו עברה תעלת ניקוז. אבני הרחוב הונחו במאה השישית לסה"נ. ממערב לרחוב ניתן להבחין בבור מים המטויח גם בחלקו החיצוני, השייך כנראה גם הוא לתקופה זו (עומקו כ-3.5 מטרים, אורכו כ-3.5 מטרים ורוחבו כמטר אחד).



הרחוב הביזנטי
ובור המים
שבצידו המערבי

סלילת הרחוב הייתה חלק מהתפתחותה של ירושלים בתקופה הביזנטית, שבה גדלה העיר והייתה מוקד לצליינים. קטע רחוב זה הוא המשך ישיר לקטעי רחובות מתקופה זו שהתגלו בחפירותיהם של דורון בן עמי ויאנה צ'חנוביץ' בחניון גבעתי ובחפירותיהם של קרופוט ופיצג'יראלד מדרום לחניון גבעתי (בשנת 1927).



בהמשך הדרך צפונה חסרות אבני הריצוף של הרחוב ובמקום התגלתה דרך העשויה מעפר מהודק. אך מעט אחרי כן התגלו שוב אבני הריצוף מן התקופה הביזנטית. המבנים הנראים כאן על הרחוב נבנו כנראה במאה השביעית לספירה.

ביציאה מן המנהרה המקורה לא נגלות עוד אבני ריצוף של רחוב. תוואי הרחוב (אם אכן היה רחוב גם באזור זה) עובר כנראה ברובו מערבה מכאן, בעיקר מתחת למבנה המוסלמי הגדול (מבנה 3, וראו להלן), הנמצא ממערב לשביל ההליכה. קירות המבנים הנראים כאן נבנו כנראה גם הם במאה השביעית לספירה.



יסודות המבנים האומיים

משני צידי הרחוב אפשר להבחין בשני קירות מקבילים מסיביים שהמרחק ביניהם הוא כ-5 מ'. אלה יסודות שניים מן המבנים המפוארים שנבנו ליד הר הבית בתקופה האומיית (המכונים "הארמונות האומיים"). המזרחי מבין השניים הוא מבנה 2 והמערבי הוא מבנה 3 (וראו באיור שלמעלה).

יסודות אלה נבנו (לא במלואם) בשיטה המכונה 'טפסנות', שבה מכינים תבניות ולתוכן יוצקים חומר מליטה. סימני התבניות (כלומר התשלילים [=נגטיבים] שלהן) נראים היטב בחומר המליטה המרכיב את היסודות. כדי להכין את התבניות הועמדו חצאי בולי עץ שנוסרו לאורכם במרחקים קצובים של כ-2 מטרים זה מזה וביניהם חוברו קורות עץ אופקיות.



בבדיקה התברר כי התבניות נבנו מעצים מחטניים (שהנפוצים שבהם באתרים ארכיאולוגיים הם אורן ירושלים וברוש מצוי), המתאימים לבנייה בשל קורותיהם הארוכות והישרות ושאינן נרקבות בקלות. לאחר הכנת התבניות הן הועמדו באמצעות שפיכת מילויי אדמה בצידן החיצוני, ואז נוצק חומר המליטה אל עברם הפנימי, התמצק (כלומר התקשה) וכך נוצר היסוד עצמו. בדיקת פחמן 14 שנעשתה לחומרים אורגניים שנלקחו מתוך חומרי המליטה המרכיבים את יסודות המבנים, יחד עם ממצאים אחרים מחומרי המילוי של היסודות, מלמדים כי יש לתארך את הבנייה לתקופה האומיית.

בתקופה זו שונו פני השטח באזור זה שמדרום להר הבית. הגיא המרכזי מולא ונוצר מפלס פחות או יותר מפולס, המתאים למפלס הקרדו המזרחי (שממנו הייתה הכניסה למבנה 3). הדבר נעשה באמצעות הקמת היסודות והמילויים שמילאו את הגיא מבסיסו ועד למפלס הרצוי.

במבט רחב אפשר לסכם ולומר ששתי תקופות עיקריות שינו באופן משמעותי את הטופוגרפיה של המרחב שבו אנו נמצאים: שלהי ימי הבית השני, עם בניית מתחם הר הבית על ידי הורדוס וממשיכיו, והתקופה האומיית, עם יישור השטח שמדרום להר הבית והקמת המבנים הגדולים במקום.

ביסודות המבנים האומיים שולבו פריטים רבים בשימוש חוזר. בפריטים אלו יש לא מעט פריטים אדריכליים מפוארים ופריטים ליטורגיים מן התקופות הרומית המאוחרת והביזנטית, כדוגמת שברים גדולים מאוד של פסל (של אלה מצרית) מן התקופה הרומית ופריטים המאפיינים כנסיות ביזנטיות. לאור זאת ייתכן שבתקופות אלה שכנו כאן מבנים מפוארים ובתקופה הביזנטית אולי גם מבנים פולחניים.

חותם מימי הבית הראשון

בחפירות שנערכו בחדר הצפוני-מערבי של מבנה 2 שממזרח לשביל (כלומר החדר האחרון, הצפוני ביותר, במרחב שמימין לשביל ההליכה שלנו) התגלו ארבע שכבות עיקריות. השכבה התחתונה שייכת לשלהי ימי הבית השני, והיא כוללת רחוב ורחבה מרוצפים. על גבי אבני הריצוף של ימי הבית

השני התגלו שתי שכבות מן התקופה הרומית המאוחרת (שכוללים קירות ומילויים), מן המאה השנייה ומן המאות השלישית-רביעית לספירה. על שכבות אלה נבנה המבנה האומי.



בתוך שכבת מילוי מן התקופה הרומית המאוחרת (המאה ה-2) התגלה חותם נדיר מימי הבית הראשון. החותם עשוי מאבן שחורה ועליו דמות מכונפת ("גיניני") בעלת כובע או כתר וידה פשוטה לפני גופה. לצד הדמות חקוק שמו של בעל החותם: ליהועזר בן הושעיהו (הלי היא כמובן לי השייכות, כרגיל בחותמות מן התקופה). השם כתוב כמובן בכתב ראי, כמו בכל החותמות, כדי שהטבעה (על הבולה שתיווצר בעזרת החותם) תופיע בכיוון הנכון.



לדברי הארכיאולוגים שגילו את החותם או שחקרו אותו (יובל ברוך, נבות רום, רוני רייך ופיליפ וקוסבוביץ) הדמות מגולפת ברמה אומנתית גבוהה מאוד ואילו השם שלצידה כתוב ברישול. לפי פרשנותם תחילה היה החותם שייך להושעיהו, אביו של יהועזר, שהיה שייך לאליטה הירושלמית, והוא נשא את הדמות המכונפת בלבד. הוא נוצר על ידי אומן מקומי וניכרת בו באופן ברור השפעת האומנות האשורית. לטענתם נוסף על שימושו כחותם הוא שימש גם כקמע. לאחר מותו של הושעיהו עבר החותם לרשות בנו, יהועזר, והוא עצמו הוסיף את שמו לצד הדמות. כך או כך, מדובר בחותם נדיר ומרהיב מימי הבית הראשון.

שכונת היהודים?

סמוך לפינת הר הבית, ממערב לדרך שבה אנו הולכים (ומאחורי היסוד של מבנה 3), התגלה בחפירותיו של בנימין מזר מבנה מן התקופה הביזנטית שהשתמר (ושומר) לגובה של שתי קומות, ובו פתחים וככל הנראה גם חלונות. זהו בית חצר (כלומר בית שלו חצר מרכזית וסביבה חדרים).

מבנה זה, הבנוי על שרידים של חלק ממערכת הקשתות של קשת רובינסון, ידוע בשם 'בית המנורות', משום שהתגלו בו ארבעה ציורי מנורה. למבנה שני שלבים: שלב קדום שנבנה כנראה בתקופה הביזנטית ושלב מאוחר שנבנה בראשית התקופה המוסלמית הקדומה.

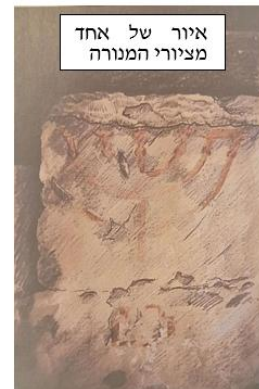


בית המנורות

בפתחי החדרים של המבנה התגלה שקע מזוזה, בתחילת השליש העליון של המזוזה הימנית שלהם. בחדר הגדול ביותר בין חדרי המבנה התגלה באתרו ציור של מנורת שבעת קנים שצויר על הקיר המטוּיח. ציור נוסף של מנורת שבעת קנים התגלה על אבן שנמצאה במפולות החדר ושתי מנורות התגלו על משקוף שנמצא גם הוא במפולות. כל המנורות צוירו בצבע אדום וקניהן עוטרו בכפתורים. מבנה זה הוא אחת העדויות הארכיאולוגיות הקדומות ביותר למגורי יהודים בירושלים אחרי חורבן הבית השני.



שקע מזוזה



איור של אחד מציורי המנורה

אילת מזר ואורית פלג הציעו שהיה זה בית כנסת ששימש את יהודי ירושלים בראשית התקופה המוסלמית הקדומה. בכך הן ביקשו להסביר גם את ריבוי נרות הזכוכית שהתגלו במבנה – שכן לריבוי אור בבית כנסת משמעות סמלית וכן תועלת מעשית לטובת התכנסות ולימוד. לתגלית זו (בין אם היה זה בית כנסת ובין אם לא) יש להוסיף את מטמון הזהב שגילתה אילת מזר מדרום להר הבית ובו מדליון מעוטר במנורת שבעת קנים. כמו כן, בחפירותיו של בנימין מזר באזור זה התגלה לוח שיש ובו גילוף של מנורה. עוד התגלו כאן נרות חרס ועליהם מנורה. בחפירות החדשות התגלה כאן (במילויים) מדליון עופרת עם עיטורי מנורות בשני צדדיו. מכל אלה משתמע שבאזור זה התגוררו יהודים בשלהי התקופה הביזנטית, בתקופת השלטון הססאני או בראשית

התקופה המוסלמית. ממצא נוסף שייתכן שקשור לאותה שכונה הוא שבר של לוח שיש אפור ועליו כתובת עברית, שהתגלה בחפירותיהם של רוני רייך ואלי שוקרון בחניון גבעתי.

תליון העופרת
ובו עיטור המנורה



ממצאים ארכיאולוגיים אלה עשויים להתאים לתעודה ידועה מן הגניזה הקהירית, המתוארכת למאה ה-11, ובה מסופר כי בראשית התקופה המוסלמית, כאשר שאל עומר אבן אל-חטאב את היהודים היכן ירצו להתגורר בירושלים, השיבו היהודים: 'בדרום העיר, הלא הוא שוק היהודים. כי הלא בקשו להיות קרובים לקודש ולשעריו וכמו כן למי השילוח לטבילה. והעניק להם ראש המאמינים את הדברים האלה'. מתעודה זו הסיקו חוקרים ששכונת היהודים בירושלים בראשית התקופה המוסלמית הקדומה שכנה מדרום להר הבית וייתכן שאף ליד חלקו הדרומי של הכותל המערבי (גם שם, בחפירות מעלה המוגרבים, התגלה גליל חרס ועליו ציור של מנורת שבעת קנים). עם בניית המבנים האומיים נקברו תחת יסודותיהם מבנים קדומים. כך קרה גם לבית המנורות, שנקבר תחת יסודותיו של מבנה 3.

ריצוף מימי הבית השני

לקראת הגעתנו אל הפינה הדרומית-מערבית של הר הבית מתגלים שוב שרידי ריצוף מרשימים משלהי ימי הבית השני (המאה הראשונה לספירה), לאחר מאות מטרים שבהם הן לא התגלו. חלק מאבני ריצוף אלו גדולות ומרשימות במיוחד. שרידים אלו שייכים למערכת הרחובות והרחבות המרוצפים סביב הר הבית.



סמוך לפינה הדרומית-מערבית של ההר היה צומת שממנו נמשך רחוב אחד צפונה, לאורך הכותל המערבי (או לפחות לאורך חלקו הדרומי של הכותל המערבי), ורחוב אחר מזרחה לאורך הכותל



הדרומי. הרחוב הצמוד לכותל הדרומי היה מדורג ועלה לעבר השערים הדרומיים של ההר, ומדרום לו השתרעה רחבה מרוצפת שאבניה נגלות כאן לעינינו. כמו שכבר כתבנו בהרחבה, בניגוד לתפיסות שרווחו בעבר נראה היום שלא היה רחוב מרוצף העולה לכל אורכו של הגיא המרכזי מן השילוח ועד לפינה הדרומית-מערבית של הר הבית. רק חלקו הדרומי של הגיא המרכזי היה מרוצף, אך אחרי כמה מאות מטרים, ממתחם 'היובל' ועד לאזור הסמוך לפינת הר הבית, לא התגלה רחוב מרוצף משלהי ימי הבית השני בתוואי הגיא המרכזי. אפשר שסלילת הרחוב לא הושלמה ואפשר שתוואי הרחוב עזב את הגיא ועבר במקום אחר, אולי סמוך לראש גבעת עיר דוד, לכיוון השערים הדרומיים של הר הבית. אולם, על אף שהרחוב המרוצף לא הגיע ישירות לכאן, סביבת הר הבית עצמה כן הייתה מרוצפת בריצוף מרשים, ההולם את האזור החשוב ביותר בירושלים, יעד הנכסף של בני העם היהודי הדרים בארץ ובתפוצות והבאים אליה להראות את פני ה' בעלייה לרגל.

ביבליוגרפיה נבחרת

- י' ברוך וא' לוי, 'קופסה מאבן קירטון בעלת תשעה תאים מעיר דוד, ירושלים', מחקרי עיר דוד וירושלים הקדומה 19 (תשפ"ד), עמ' 103-107.
- י' ברוך, א' לוי, נ' סוקניק וי' מאור, 'חצי נר ברונזה מעיר דוד, ירושלים', מחקרי עיר דוד וירושלים הקדומה 16 (תשפ"א), עמ' 117-128.
- י' ברוך ור' רייך, 'חפירות מחודשות בבניין האומיי III – סקירה ראשונה', חידושים בחקר ירושלים 5 (תש"ס), עמ' 128-140.
- הנ"ל, 'המבנים האומיים שלמרגלות הר הבית בירושלים: בחינה מחודשת לאור החפירות האחרונות', חידושים בחקר ירושלים 8 (תשס"ג), עמ' 117-132.
- ד' גורביץ, 'למה שימשו בריכות המים בירושלים בשלהי ימי הבית השני?', חידושים בארכיאולוגיה של ירושלים וסביבותיה ט (תשע"ו, 2015), עמ' 145-177.
- צ' גרינהוט, 'רובע מגורים מימי הבית השני במורדות העיר העליונה – ירושלים', חידושים בחקר ירושלים 11 (תשס"ו), עמ' 147-159.
- צ' גרינהוט וג' מזור, 'עיר דוד, דרך השילוח: בריכה מטויחת מימי הבית השני הנסמכת לבריכת השילוח', עתיקות 101 (תשפ"א), עמ' 71-86.
- ש' דו-גור, ירושלים, רחוב מעלות עיר דוד, דוח ראשוני, חדשות ארכיאולוגיות 133 (2021), https://hadashot.iaa.org.il/report_detail.aspx?id=26075&mag_id=133
- ש' דן-גור וי' צ'חנובץ, ירושלים, רחוב מעלות עיר דוד, חדשות ארכיאולוגיות 132 (2020), https://hadashot.iaa.org.il/report_detail.aspx?id=25690&mag_id=128
- ש' וקסלר-בדולח, 'ירושלים בתקופה הרומית – מחנה הלגיון העשירי ואיליה קפיטולינה', א' פאוסט, א' ברוך וי' שוורץ (עורכים), ירושלים: מראשיתה ועד הכיבוש העות'מאני, רמת גן תשע"ז, עמ' 159-211.
- הנ"ל, 'חומת העיר ושעריה מדרום לבריכת השילוח: תגליות חדשות', חידושים בארכיאולוגיה של ירושלים וסביבותיה ז (תשע"ד), עמ' 171-194.
- הנ"ל, 'בין ירושלים לאיליה קפיטולינה – מה התחדש?', חידושים בארכיאולוגיה של ירושלים וסביבותיה טז (תשפ"ד), עמ' 193-214.
- ש' וקסלר-בדולח ונ' זנטון, ירושלים, סילוואן, דוח ראשוני, חדשות ארכיאולוגיות 126 (2014), https://hadashot.iaa.org.il/report_detail.aspx?id=10572
- ש' וקסלר-בדולח ומ' חגיבי, ירושלים, סילוואן, דוח ראשוני, חדשות ארכיאולוגיות 134 (2022), https://hadashot.iaa.org.il/report_detail.aspx?id=26253&mag_id=134
- ש' וקסלר-בדולח ור' לביא, ירושלים, סילוואן, דוח ראשוני, חדשות ארכיאולוגיות 125 (2013), https://hadashot.iaa.org.il/report_detail.aspx?id=4343&mag_id=120
- א' זילברשטיין, 'ירושלים של מטה? דיון על דרומה של ירושלים בתקופה הרומית הקדומה', חידושים בחקר ירושלים 21 (תשע"ו), עמ' 81-108.
- נ' זנטון, התפתחות המערך העירוני של ירושלים בתקופת הנציבים הרומיים (6-66 לסה"נ) לאור הממצא הארכאולוגי והמקורות ההיסטוריים, חיבור לשם קבלת תואר דוקטור לפילוסופיה, תל אביב 2024.



- הנ"ל, 'התפתחות מערך שערי העיר באזור בריכת השילוח בימי הבית השני', ארץ ישראל לה (תשפ"ד), עמ' 101-112.
- נ' זנטון, א' ברקו ופי' וקוסבוביץ, 'תגליות חדשות בחפירות ברכת סילוואן', מחקרי עיר דוד וירושלים הקדומה 20 (תשפ"ה), עמ' 115-127.
- נ' זנטון, פ' וקוסבוביץ וא' ברקו, 'תגליות ארכיאולוגיות חדשות בחפירות ברכת אל-חמרה בירושלים', מחקרי עיר דוד וירושלים הקדומה 19 (תשפ"ד), עמ' 63-80.
- נ' זנטון וא' זילברשטיין, "'הגבעה השנייה נקראת חקרא והיא הבסיס לעיר התחתונה": מבט מחודש על העיר התחתונה של ירושלים בימי הבית השני', מחקרי עיר דוד וירושלים הקדומה 11 (תשע"ו), עמ' 31-47.
- נ' זנטון, מ' חגיבי, מ' הבר, י' (גי) עוזיאל וד' צ' אריאל, 'בניה מונומנטלית בירושלים מימי הנציב פונטיוס פילטוס: מבט נומיסמטי מהרחוב המדורג', חידושים בארכיאולוגיה של ירושלים וסביבותיה י (תשע"ז), עמ' 99-114.
- נ' זנטון, מ' חגיבי, א' לוי וג' עוזיאל, 'הרחוב המדורג מסוף ימי הבית השני בגיא הטירופויאון בירושלים', קדמוניות 160 (2020) עמ' 120-128.
- נ' זנטון, ת' ליברמן ומ' חגיבי, 'בין מים לעיר: מבנה מידות המאוחר לשנת 70 לסה"נ וחשיבות ערוץ הטירופויאון בהתפתחות הקולוניה איליה קפיטולינה', חידושים בארכיאולוגיה של ירושלים וסביבותיה יב (תשע"ט), עמ' 253-270.
- נ' זנטון וג' עוזיאל, 'לשאלת מהותו של מונומנט מדורג מימי הבית השני בעיר דוד', מחקרי עיר דוד וירושלים הקדומה 10 (תשע"ה), עמ' 19-40.
- הנ"ל, ירושלים, עיר דוד, דוח ראשוני, חדשות ארכיאולוגיות 128 (2016), https://hadashot.iaa.org.il/report_detail.aspx?id=25046&mag_id=124
- נ' זנטון, מ' שור ומ' חגיבי, "'חזרנו אל בורות המים לשוק ולכיכר": העיר התחתונה של ירושלים בימי הבית השני', מחקרי עיר דוד וירושלים הקדומה 12 (תשע"ז), עמ' 87-103.
- מ' חגיבי, נ' זנטון, ג' עוזיאל וא' לוי, ירושלים, עיר דוד, הרחוב המדורג, דוח ראשוני, חדשות ארכיאולוגיות 134 (2022), https://hadashot.iaa.org.il/report_detail.aspx?id=26183&mag_id=134
- מ' חגיבי וג' עוזיאל, 'גבעת עיר דוד בתקופה הביזנטית: מבט מהרחוב המרוצף', מחקרי עיר דוד וירושלים הקדומה 10 (תשע"ה), עמ' 41-53.
- הנ"ל, ירושלים, עיר דוד (ב), דוח ראשוני, חדשות ארכיאולוגיות 127 (2015), https://hadashot.iaa.org.il/report_detail.aspx?id=23807&mag_id=122
- הנ"ל, ירושלים, עיר דוד, הרחוב הביזנטי, דוח ראשוני, חדשות ארכיאולוגיות 129 (2017), https://hadashot.iaa.org.il/report_detail.aspx?id=25185&mag_id=125
- מ' חגיבי, ה' רוט, י' רגב וא' בוארטו, 'טכניקות הבנייה של המבנים המונומנטליים במרכז דוידסון לאור החפירות המחודשות ביסודות מבנה II', מחקרי עיר דוד וירושלים הקדומה 12 (תשע"ז), עמ' 105-118.
- א' לוי, 'מסחר בעיר התחתונה של ירושלים בשלהי ימי הבית השני', מחקרי עיר דוד וירושלים הקדומה 15 (תש"ף), עמ' 39-52.



א' לוי, א' כלף, מ' חגיבי וני' זנטון, "לך ורחץ בבריכת השילוח" (יוחנן ט': 7): כנסיית השילוח ומקומה במערך העירוני של ירושלים הביזנטית, יד (תשפ"ב), עמ' 187-209.

א' לוי וי' ברוך, ירושלים, עיר דוד, הרחוב המדורג, דוח ראשוני, חדשות ארכיאולוגיות 135 (2023), https://hadashot.iaa.org.il/report_detail.aspx?id=26274.

א' לוי ור' זלוט הר-טוב, 'חידתה של בריכת הדגים שנחשפה בעיר דוד', מחקרי עיר דוד וירושלים הקדומה 18 (תשפ"ג), עמ' 51-71.

א' לוי, ר' זלוט הר-טוב ושי' גרינברג, "נלבישך שלמת בטון ומלט" – דרומו של עמק הטירופויון בתקופה הרומית המאוחרת, מחקרי עיר דוד וירושלים הקדומה 19 (תשפ"ד), עמ' 109-130.

א' מזר, "בית המנורות" היהודי בחפירת הר-הבית בירושלים, חידושים בחקר ירושלים 4 (תשנ"ט), עמ' 64-80.

א' מזר וא' פלג, 'בית המנורות בחפירות הר הבית: בית הכנסת הקדום ביותר שנתגלה עד כה בירושלים', קתדרה 94 (תש"ס), עמ' 55-74.

ז' ספראי, 'עלייה לרגל בימי הבית השני', י' גפני, ר' רוני וי' שוורץ (עורכים), ספר ירושלים בימי הבית השני: 332 לפסה"נ – 70 לסה"נ, א, עמ' 203-236.

ע' עבאדי, 'דרך עולי הרגל לירושלים בימי הבית השני: מבט תרבותי-ארכאולוגי', חידושים בארכיאולוגיה של ירושלים וסביבותיה ט (2015), עמ' 178-194.

ג' עוזיאל, ירושלים, עיר דוד (א), דוח ראשוני, חדשות ארכיאולוגיות 125 (2013), https://hadashot.iaa.org.il/report_detail.aspx?id=2306&mag_id=120.

ה' רוט, נ' זנטון וד' לנגוט, 'עדות לפאר ויוקרה ברחוב המדורג בירושלים: מאסף שרידי העץ', חידושים בארכיאולוגיה של ירושלים וסביבותיה י (תשע"ז), עמ' 128-148.

ר' רייך, לחפור את עיר דוד: המקום שבו החלו תולדותיה של ירושלים, ירושלים תשע"ב.

הנ"ל, 'תעלומת הריצוף הנעלם: הרחוב המדורג בעיר דוד וגורל אבניו', מחקרי עיר דוד וירושלים הקדומה 15 (תש"ף), עמ' 55-61.

הנ"ל, 'בתי המגורים בירושלים של ימי הבית השני', י' גפני, ר' רוני וי' שוורץ (עורכים), ספר ירושלים בימי הבית השני: 332 לפסה"נ – 70 לסה"נ, ב, עמ' 445-470.

ר' רייך וא' שוקרון, 'בריכת השילוח מימי הבית השני בירושלים', קדמוניות 130 (2005), עמ' 91-96.

הנ"ל, 'חשיפת בריכת השילוח מימי הבית השני בירושלים, חידושים בחקר ירושלים 10 (תשס"ה), עמ' 137-140.

הנ"ל, 'חשיפתם של רחבה ורחוב מרוצפים ממי הבית השני סמוך לבריכת השילוח', מחקרי עיר דוד וירושלים הקדומה 1 (תשס"ו), עמ' 59-69.

הנ"ל, 'חשיפתה מחדש של תעלת הניקוז המרכזית מימי הבית השני בעמק הטירופויון', חידושים בארכיאולוגיה של ירושלים וסביבותיה 1 (תשס"ח), עמ' 25-32.

הנ"ל, 'קטע מן הרחוב המרוצף בעמק הטירופויון שבירושלים שנחשף בשנת 1937', חידושים בארכיאולוגיה של ירושלים וסביבותיה ג (תש"ע), עמ' 37-45.

הנ"ל, 'שרידים חדשים מן הרחוב המדורג העולה מבריכת השילוח להר הבית', מחקרי עיר דוד וירושלים הקדומה 2 (תשס"ז), עמ' 13-25.

א' שוקרון ור' רייך, 'דו"ח ראשוני על חפירת תעלת הניקוז המרכזית מימי הבית השני בעמק הטירופויון בירושלים', מחקרי עיר דוד וירושלים הקדומה 3 (תשס"ח), עמ' 13-41.



הנ"ל, 'חפירה בין בריכת השילוח לבין פניה הפנימיים של חומת-הסכר בקצה הדרומי של עמק הטירופויון, ירושלים', מחקרי עיר דוד וירושלים הקדומה 5 (תש"ע), עמ' 27-45.
הנ"ל, 'תעלת הניקוז המרכזית מימי הבית השני בירושלים עם השלמת חשיפת חלקה הדרומי בשנת 2011, מחקרי עיר דוד וירושלים הקדומה 6 (תשע"א), עמ' 157-185.
הנ"ל, ירושלים, 'קשת רובינסון', דוח ראשוני, חדשות ארכיאולוגיות 123 (2011),
https://hadashot.iaa.org.il/report_detail.aspx?id=1884&mag_id=118

D. Adan-Bayewitz, 'The "Fountain of Siloam" and "Solomon's Pool" in First-Century C.E. Jerusalem', *IEJ* 29 (1979), pp. 92–100.

Y. Elitzur, 'The Siloam Pool — 'Solomon's Pool' — was a Swimming Pool', *Palestine Exploration Quarterly*, 140, 1 (2008), pp. 17-25.

D. Namdar, A. Amrani, D. Ben-Ami, M. Hagbi, N. Szanton, Y. Tchekhanovets, J. Uziel, A. Dag, B. Rosen and Y. Gadot, 'The Social and Economic Complexity of Ancient Jerusalem as Seen Through Choices in Lighting Oils', *Archaeometry* vol. 60 issue 3, 2018, pp. 571-593.

J. Regev, N. Szanton, F. Vukosavović, I. Berko, Y. Shalev, J. Uziel, E. Mintz, L. Regev and E. Boaretto, 'Radiocarbon dating of Jerusalem's Siloam Dam links climate data and major waterworks', *PNAS* vol. 122 no. 35, 2025.

F. Snyder O. Chalaf, N. Szanton, M. Chagbi and A. Levi, 'Opus Sectile Tiles from the Stepped Street Excavations: Reconstructing a Portion of a Decorative Wall Panel from the Byzantine Church at the Pool of Siloam', *Liber Annus* 72 (January 2022), pp. 487-509.

F. Snyder et al., 'Putting it All on the Table: From King Herod's Imitation of Roman Furnishings to the Bitumen Tables of the Elites of Jerusalem's Lower City', *New Studies in the Archaeology of Jerusalem and Its Region* 15 (2022), pp. 105*-125*.

N. Szanton, 'Ritual Purification and Bathing: The Location and Function of Siloam Pool and Solomon's Pool in Second Temple Period Jerusalem', *'Atiqot* 113 (2023), pp. 29-44.

N. Szanton, M. Hagbi, J. Uziel and D. T. Ariel, 'Pontius Pilate in Jerusalem: The Monumental Street from the Siloam Pool to the Temple Mount', *Tel Aviv* 46(2) (2019), pp. 147-166.

F. Vukosavović, R. Reich, N. Rom and Y. Baruch, 'An Iron Age IIB–C Hebrew Stamp Seal with Apotropaic and Prophylactic Properties from the Southwestern Corner of the Temple Mount, Jerusalem', *'Atiqot* 116 (2024), pp. 125-142.



לקט מקורות

עלייה לרגל בימי הבית השני

פילון, על החוקים לפרטיהם א 69-70

אלפי אנשים מאלפי ערים, אלה דרך היבשה ואלה דרך הים ממזרח וממערב מצפון ומדרום, מגיעים בכל חג אל בית המקדש כאל מקלט משותף, אל נמל מוגן מפני סערות החיים [...] והם מבקשים למצוא בו את השקט, להפטר מן הדאגות אשר מעיקות עליהן משחר ילדותם, לנוח מעט ולבלות את זמנם בחדווה ובגיל. בלב מלא תקוות טובות הם עושים את החופשה החיונית הזאת בקדושה ובמתן כבוד לאל. הם גם קושרים קשרי ידידות עם אנשים שלא הכירום עד כה, ובמיזוג הלבבות על זבח ונסך הם מוצאים את ההוכחה הניצחת לאחדות הדעות

קדמוניות היהודים ז 203-204

שלוש פעמים בשנה יתכנסו העברים בעיר שבה יבנו את בית המקדש מכל קצווי הארץ שיכבשוה, כדי להודות לאלהים על הטובות שקיבלו ולהתפלל עליהן לעתיד, ולהתחבב איש על חברו בהתכנסם ובחגגם יחד. שכן יפה הוא שלא יהיו זרים זה לזה באשר בני עם אחד הם ושותפים לאותם המנהגים. וזה יושג על ידי אותו מגע ומשא לכשיטבעו בזיכרונם אלה בתוך אלה על ידי ראייה ושיחה

מלחמת היהודים ו 420-427

והנה הגיע החג הנקרא פסח, שבו זובחים זבחים [...] וסביב כל זבח נאספת מעין חבורה של לא פחות מעשרה איש, ויש שמספרם מגיע גם לעשרים, שהרי אסור לאדם לאכול בגפו. כאשר ספרו את הזבחים הגיע מניינם למאתיים חמישים וחמישה אלף וש מאות. אם נניח אף עשרה סועדים בלבד לכל זבח, היה מספר הסועדים שני מיליון ושבע מאות אלף, כולם [אנשים] טהורים שהתקדשו [לחג] [...] ולשאר הטמאים אסור לקחת חלק באכילת הזבח, וגם לנוכרים הבאים להשתתף בעבודת הקודש — ואכן רב מאוד מספרם של אלה המתכנסים מן החוץ

מרטין גודמן, 'רומא בירושלים', קתדרה 151, עמ' 60

לא הייתה בעולם הרומי תופעה מקבילה של התכנסות אנשים רבים כל כך בשום עיר אחרת בקיסרות פרט לעיר רומא עצמה. ברומא בתקופת הקיסרות היה מפגש כזה קורה רק בנסיבות פוליטיות [...] אך בירושלים גדשו ההמונים את לב העיר, ולא כדי להחניף לשליטם, אלא על מנת לעבוד את אלוהיהם

פילון, המשלחת אל גאיוס 281

העיר הזאת היא מולדתי והיא המטרופולין לא רק של ארץ יהודה בלבד, אלא גם של הרבה מדינות

פילון, נגד פלאקוס 45

היהודים [...] יושבים ברוב המקומות המשגשגים באירופה ובאסיה [...] כעיר ואם (מטרופוליס) הם רואים את עיר הקודש אשר בה עומד על כנו הבית הקדוש של האל העליון.



משנה שקלים א, א

בחמשה עשר בו קורין את המגילה בכרכין, ומתקנין את הדרכים ואת הרחובות ואת מקואות המים, ועושין כל צרכי הרבים, ומציינין את הקברות, ויוצאין אף על הכלאים.

השילוח והרחוב המדורג

מלחמת היהודים ה 136-140

היא נוסדה על שתי גבעות, [השוכנות] זו מול זו וביניהן מפריד גיא, שעד אליו הגיעו שורות הבתים משני העברים. הגבעה שעליה שכנה העיר העליונה היתה גבוהה בהרבה מאחותה וישרה ממנה [למלוא] אורכה [...]. בימינו היא נקראת 'השוק העליון'. הגבעה השנייה נקראת חקרא, והיא הבסיס לעיר התחתונה; צורתה כצורת גבנון. מול החקרא הייתה גבעה שלישית, נמוכה ממנה במקורה, ובימים עברו הייתה מופרדת ממנה בגיא רחב נוסף. אך את הגיא הזה מילאו החשמונאים [בעפר] מאוחר יותר, בתקופת מלכותם, בבקשם לחבר את העיר למקדש. הם הנמיכו את ראש החקרא ויישרוהו כדי שהמקדש יתנשא וייראה מעליה גם מצד זה. הגיא הנקרא 'גיא' עושי הגבינה, אשר עליו סיפרנו כי הוא מפריד בין גבעת העיר העליונה לבין זו של העיר התחתונה, מגיע עד לשילוח – שם זה ניתן למעין השופע מים מתוקים

שם ה 145

[...] לפאת מערב, ירדה [החומה] דרך מקום הנקרא ביתסוא, הגיעה אל שער האיסיים ואז פנתה לפאת דרום [ועברה] מעל למעין השילוח; מכאן פנתה עוד פנייה אחת מזרחה, בכיוון ברכת שלמה, הגיעה למקום הנקרא עופל, ו[לבסוף] חברה לסטיו המזרחי של הר הבית.

משנה סוכה ד, ט

ניסוך המים כיצד?

צלוחית של זהב מחזקת שלושה לוגין היה ממלא מן השילוח

משנה חגיגה א, א

איזהו קטן? כל שאינו יכול לרכוב על כתפיו של אביו ולעלות מירושלים להר הבית, דברי בית שמאי. ובית הלל אומרים: כל שאינו יכול לאחוז בידו של אביו ולעלות מירושלים להר הבית, שנאמר: "שלש רגלים".

ירושלמי חגיגה פרק א הלכה א (ג, ב)

מאיכן את מודד מן החומה או מן הבתים תני שמואל מן השילוח

משנה פרה ג, ב

ומביאים שוורים ועל גביהן דלתות, ותינוקות יושבין על גביהן וכוסות של אבן בידם. הגיעו לשילוח, ירדו ומלאום, ועלו וישבו על גביהן. רבי יוסי אומר, ממקומו היה משלשל וממלא.



קדמוניות היהודים כ 219-222

אותו זמן נגמר גם (בניין) בית המקדש. העם ראה אפוא שלמעלה משמונה-עשר אלף פועלים בטלים ויהיו זקוקים לשכר, מפני שהשתכרו מזונותיהם מהעבודה בבית המקדש [...]. והמלך שבידו הופקדה ההשגחה על בית המקדש על ידי קלאבדיוס קיסר [...] לא מנעם מלרצף את העיר באבן שיש.

חורבן העיר התחתונה והמסתור בתעלות

מלחמת היהודים ו 355-363

האש התפשטה עד ארמון הלני [המלכה] שבלב החקרא. גם סימטאות העיר והבתים, שהיו מלאים בחללי הרעב, היו למאכולת אש [...] ביום המחרת [=כנראה י"ז באב] הניסו הרומאים את הליסטים מן העיר התחתונה והעלו הכול באש עד ל[גיא ה]שילוח

שם ו 370-371

תקווה אחרונה תלו העריצים וחבורת הליסטים אשר עמם במחילות: הם ציפו שלא יתגלו אם יצליחו לברוח אליהן, ולאחר כיבושה השלם של העיר ויציאת הרומאים ממנה ינסו לצאת בעדן ולהימלט [על נפשם]. אך תקווה זו לא הייתה אלא חלום...

שם ו 429-432

לאחר שהרגו הרומאים או לקחו בשבי כל מי שנראו לעין, החלו לחפש את המסתתרים במחילות: ביקעו את הקרקע והרגו את כל מי שנתקלו בו. גם כאן נמצאו יותר מאלפיים איש מתים, מהם שהמיתו עצמם במו ידיהם, מהם שמתו בידי חבריהם, אך רובם גוועו ברעב. כה נוראה הייתה הצחנה שעלתה מן הגופות ופגעה בפורצים פנימה, עד שרבים יצאו מיד; אך מקצתם המשיכו לחדור פנימה בגלל תאוות הבצע, רומסים בדרכם ערימות של גוויות. כי דברים יקרי ערך רבים נמצאו בתעלות ותשוקת הבצע הכשירה כל דרך להשגתם...

שם ו 433-434

כאשר עמד יוחנן לגווע ברעב במחילות יחד עם אֶחָיו, התחנן לפני הרומאים להעניק לו את החנינה שפעמים כה רבות דחה בבוז, ושמעון – לאחר מאבק ממושך במחסור, כפי שנספר בהמשך – הסגיר את עצמו. שמעון הושם תחת משמר עד להוצאתו להורג בתהלכות הניצחון, ויוחנן [נידון] למאסר עד סוף ימיו.

שם ספר שביעי 118

מקרב שבויי המלחמה בחר בשני המנהיגים, שמעון ויוחנן, ויחד איתם [ברר לו] עוד שבע מאות איש אשר התבלטו בקומתם וביפי תוארם, וציווה להעבירם ללא דיחוי לאיטליה, כי רצה להציגם בתהלכות הניצחון.



הצעה למערך הזרחה

דגשים הדרכתיים:

1. ההזרחה חייבת לצמוח 'מהשטח'. בעוד שבחלק הקודם הצגנו סקירה נרחבת של הממצאים הארכיאולוגיים, בחלק זה נתמקד בסיפור ההיסטורי והחינוכי השזור בהם. אבל חשוב לשים לב שהסיפור ההיסטורי נבנה מתוך הממצאים בשטח וההזרחה הארכיאולוגית, ולא במנותק מהם.
2. מערך זה מציג מודל אפשרי אחד להזרחה. מובן כי יש להתאים את התכנים ואת אופן ההעברה למאפייני הקבוצה וקהל היעד, ולהוסיף דגשים רלוונטיים בהתאם לצורך.

פתיחה - סקירה היסטורית: מראשית ירושלים ועד בית ראשון

הגעתם לעיר דוד. כדי להבין היכן אנו נמצאים, נחזור מעט אחורה בזמן. ירושלים נוסדה לפני כ- 4,000 שנה על ידי הכנענים. הדמות הראשונה המוזכרת בתנ"ך בהקשר לעיר היא מלכי צדק מלך שלם. מאוחר יותר, דוד המלך כובש את העיר מידי היבוסים והופך אותה לבירת ממלכתו – עיר דוד.

בנו, שלמה המלך, בונה את בית המקדש הראשון בראש הר המוריה. המקדש עמד על תלו במשך מאות שנים – תקופה משמעותית של פריחה ושינויים. בסופה, מגיעים הבבלים, מחריבים את העיר ומוציאים את עם ישראל לגלות הראשונה בבבל. הגלות נמשכה כ-70 שנה, עד להצרת כורש והשיבה לירושלים.

הסיור יעסוק בעיקר בימי בית שני.

יהודים הגיעו לירושלים לאורך כל השנה, אך השיא היה בשלושת הרגלים: פסח, שבועות וסוכות. בתקופת בית שני, תופעת העלייה לרגל התעצמה והפכה לאירוע מרכזי.

תופעת העלייה לרגל המוכרת מימי הבית הראשון (מל"א ח, ס"ה-ס"ו; מל"ב כ"ג, כ"א-כ"ג) צמחה והפכה לתופעה עממית מתועדת היטב בימי הבית השני.

בעיר דוד, התגליות הארכאולוגיות לא מפסיקות להפתיע. בעבר כמעט לא היו ממצאים מימי בית שני והמיקוד היה בבית ראשון. היום, בזכות חשיפת תעלת הניקוז, דרך עולי הרגל וממצאים נוספים, אנחנו יכולים לחיות את הסיפור של בית שני דרך השטח, וכך נעשה בסיור זה.

תצפית: המיקום החשוב בעיר

ירושלים נוסדה על שלוחת עיר דוד באזור שהיום הוא מחוץ לחומות העיר העתיקה. הבנה זאת נותנת לנו את האפשרות לראות את הפסוק התנ"כי: "וְיְרוּשָׁלַיִם הָרִים סְבִיב לָהּ" קם לתחייה. ירושלים הייתה למטה וסביבה הרים:

א. מולנו ניצב הר המוריה (הר הבית) עליו בונה שלמה את בית המקדש הראשון אתם בוודאי שואלים – איפה ההר? אנחנו רואים רק קיר. הסיבה לכך היא מפעלו של המלך הורדוס בסוף ימי בית שני. כדי להקים רחבה עצומה למקדש, הורדוס הקיף את ההר בארבעה קירות תמך ענקיים – הכתלים. מולנו אנו רואים את הכותל הדרומי. האבנים הגדולות והחומות שבתחתיתו הן אבנים מקוריות מהרחבת הורדוס. ניתן להבחין גם בשערי חולדה



- ובמדרגות המקוריות שדרכן עלו עולי הרגל אל ההר. כיום על ההר נמצאים מסגד אל-אקצא וכיפת הסלע (קובת א-סחירה), הניצבת על אבן השתייה.
- ב. ממזרח אנחנו רואים את הר זיתים ועליו בית הקברות היהודי העתיק בעולם.
- ג. מדרום רכס ארמון הנציב, הקרוי על שם המבנה שבו ישב הנציב העליון בימי המנדט הבריטי והיום יושבים שם אנשי האו"ם.
- ד. ממערב האזור המכונה היום הר ציון, שמחוץ לעיר העתיקה, והרובע היהודי (והארמני) שבתוכה.

אז כמו שאמר דוד "ירוּשָׁלַם הָרִים סָבִיב לָהּ" – אנחנו מוקפים בהרים. למה ירושלים נוסדה דווקא כאן למטה? בגלל המים. בנדל"ן אומרים ששלושת הדברים החשובים לנדל"ן טוב הם: 'מיקום, מיקום, מיקום'. בתחילה, הקירבה למעיין הגיחון הייתה קריטית. אך בסוף ימי בית ראשון חל שינוי: בעקבות התפתחות העיר מערבה והסטת מי מעיין הגיחון לדרום-מערב עיר דוד באמצעות נקבת השילוח, המרכז עבר לכיוון הגיא (הטירופיאון), שנמצא בין שתי הגבעות שעליהן נבנתה ירושלים ושהפך לציר המרכזי המחבר בין בריכת השילוח לבין בית המקדש. שינוי זה גם הולך ומתעצם בימי בית שני. בסיוורנו היום נצעד לאורך הציר המשמעותי הזה.

שטח G - שיבת ציון – גיבוש העם למרות המשברים

נחזור לשיבת ציון. לאחר 48 שנות גלות בבבל, כורש מאפשר ליהודים לעלות, אך רבים מעדיפים להישאר בנוחות של הגולה. אלו שעולים הם בעיקר 'דלת העם', ולוקח להם שנים רבות לבנות את המקדש השני. כשנחמיה מגיע לירושלים מאוחר יותר, הוא מזועזע מהחורבן של העיר. הוא יוצא לסיוור לילי ורואה מפולת אבנים כה קשות, עד שהוא מעיד כי 'אין מקום לבהמה לעבור' (נחמיה ב, יד).

כדי לשקם את העיר, נחמיה מגייס את התושבים למשימה הלאומית. כל משפחה בונה קטע אחר בחומה, ובמבצע בזק של 52 יום הם מקימים חומה חדשה. ממש כאן לידנו, ד"ר אילת מזר ז"ל חשפה מגדל וקטע חומה שזוהו כ'חומת נחמיה', בהתבסס על ממצאים מהתקופה הבבלית והפרסית.

אם תסתכלו על החומה תראו שהיא דלה, בנויה מאבני גוויל (אבני שדה) פשוטות, ויתכן שזה בגלל תנאי הבנייה.

נחמיה ועזרא הסופר, שמנהיגים את העם, מבינים שבניית חומות פיזיות אינה מספיקה – יש לבנות גם 'חומה' רוחנית. הם מכנסים את העם ברחוב העיר, מוצאים את ספר התורה (נחמיה ח, ג) וקוראים בו ומתרגמים אותו לשפת העם, כדי ליצור חיבור וזהות משותפת. האם הם הצליחו? בואו נצא לשטח ונראה איך הסיפור ממשיך.

קברי בית דוד: מבוא לעלייה לרגל

הסיפור המודרני של המקום מתחיל בשנת 1873 עם **משפחת מיוחס**, שמחליטה לעזוב את העיר העתיקה ולעבור לכאן, אל הכפר. הם בנו כאן את ביתם, בלב מה שעתידי להתגלות כעיר דוד.

וכך מספר בן המשפחה יוסף מיוחס, בספר זיכרונותיו:

"הדבר היה בשנת תרל"ג (1873) אני הייתי אז כבן חמש. ביום בהיר אחד בא אבי ז"ל אל התלמוד-תורה שבו למדתי ויקראני ללכת עימו, ובצאתי אל החצר הגיד לי בשמחה גלויה: "נעשית בן כפר,



כי את דירתנו אנו קובעים מעתה בכפר השילוח הסמוך לעיר. שם נחיה ושם נשאף אור ואויר. לא נשתה עוד מי בורות דלוחים, וירקות קנויים לא נאכל עוד, כי מים חיים של מעיין יהיו מימנו ובידנו אנו נזרע ירקות ונאכל".

כמה עשרות שנים אחר כך רכש הברון רוטשילד שטחי אדמה נרחבים בגבעה זו, לאחר שארכאולוגים החלו לזהות את המקום כעיר דוד המקראית. הוא שלח לכאן את הארכיאולוג היהודי-צרפתי **ריימון וייל**, במטרה מוצהרת: למצוא את קברי בית דוד.

ריימון וייל הגיע לכאן בעקבות השערתו של החוקר שארל קלרמון-גנו, שסבר שתוואי נקבת השילוח (שבה יש עיקול גדול, כאילו במטרה לא לעבור מתחת לנקודה זו) מלמד שכאן אולי ניצב קבר דוד.

אך יש גם סיבות אחרות לחשוב שהקברים אולי נמצאים דווקא כאן:

1. **המקור המקראי:** כתוב שדוד המלך נקבר בעיר דוד (מלכים א, ב, י).
2. **התוספתא:** מקורות חז"ל מציינים שקברי בית דוד לא פונו מהעיר (בשונה מקברים אחרים) בזכות 'מחילה שהייתה מוציאה את הטומאה לנחל קדרון'. מכאן למדו שהקבר חייב להיות סמוך לנחל. פינאי הקברים **נעשה בשביל עולי הרגלים שלא יטמאו בדרכם למקדש**.

3. **ספר נחמיה:** בתיאור בניית החומה מוזכר קטע שנבנה 'עד נגד קברי בית דוד' (נחמיה ג, טז), בסמוך לבריכת השילוח ולמעלות היורדות מעיר דוד שנמצאות כאן בסמוך.

וייל חפר ומצא מערות מרשימות. לדעתו, אלו הם קברי בית דוד. בעוד שחלק מהארכיאולוגים תמכו בזיהוי זה, רבים התנגדו ואף המסורת היהודית לאורך אלף השנים האחרונות זיהתה את הקבר דווקא בהר ציון. אם היינו מקבלים את הזיהוי של וייל באופן מוחלט, המקום היה הופך מזמן למוקד עלייה לרגל תוסס.

אחת התגליות החשובות ביותר שמצא וייל היא **כתובת תאודוטוס**. הכתובת, הכתובה יוונית, מספרת על תאודוטוס בן וטינוס, כהן וראש בית כנסת, שבנה את המקום לשם 'קריאת תורה ולימוד מצוות'.

מהכתובת אנו לומדים שלושה דברים מרכזיים:

היה כאן בית מדרש שנקרא בית כנסת – אך לא בית כנסת לתפילה, **שכן מרכז הפולחן היה בית המקדש**. זהו בית כנסת ששימש כבית מדרש לקריאת תורה וללימוד מצוות.

האוכלוסייה הייתה מגוונת – השמות בכתובת יווניים, והכתב יווני, מה שמעיד על קהילה יהודית רבת-תרבותית בירושלים של סוף ימי הבית השני.

דאגה לעולי הרגל – לצד בית הכנסת הייתה כאן אכסנייה ומתקני מים עבור עולי רגל רבים שהגיעו לירושלים.

מאחוריהם תוכלו לראות מקווה טהרה מרשים עם מדרגות חצובות וחלוקה במרכזו, שנועדה להפריד בין העולים הטמאים לטהורים.

המקווה והאכסנייה שלפנינו מחיים את סיפורם של המוני עולי הרגל שפקדו את ירושלים בשלהי ימי הבית השני. הממצאים משקפים את המאמץ האדיר לארח את ההמונים, ברוח דברי חז"ל: 'מעולם לא אמר אדם: צר לי המקום שאלין בירושלים' (מסכת אבות ה, ה).

הכנסת האורחים הזו לא הייתה רק עניין של רצון טוב, אלא עיקרון מהותי בעיר: **אין משכירין בתים בירושלים** (בבלי יומא יב), מכיוון שהעיר שייכת לעם ישראל כולו ולא לשבט מסוים. רבי אלעזר בר צדוק אף מוסיף כי לא גבו תשלום אפילו על השכרת מיטות. האכסנייה והמקווה שמצאנו



כאן הם העדות הפיזית לאותה מחויבות – תשתית ציבורית שנועדה לאפשר לכל יהודי להיטהר ולמצוא קורת גג בעיר הקודש.

בריכת השילוח: אחדות ומפגש לאומי

אנחנו יורדים אל בריכת השילוח. חשיפת הבריכה החלה בטעות, בעקבות הצורך בהחלפת צינור ביוב ישן מתחת לכביש שעבר כאן. בחפירות נחשפו מדרגות אבן מפוארות מימי הבית השני. בריכת השילוח הייתה מאגר מים אדיר (כ-3 דונם), ובאמצעות סכר ענק היא ניקזה את מי הגיחון ואת מי הגשמים שזרמו בגיא (הטירופיון). כאן היה 'הטרמינל' של ירושלים.

המדרגות המפוארות שליד הבריכה שימשו אולי כתיאטרון ואולי גם שימשו את עולי הרגל. רבים מעולי הרגל שהגיעו לירושלים מכל עבר, התנקזו לנקודה הזו בזכות השילוב של מקורות מים וגישה ישירה להר הבית, ללא צורך במעבר בכל סמטאות העיר.

דמיינו את המפגש: מצד אחד, אלו שהגיעו מדרום דרך חברון או ממישור החוף דרך נחל שורק, יורדים מגיא בן הינום אל בריכת השילוח. מן הצד השני, הבאים מצפון – בין אם באו מהבקעה שממזרח, בין אם באו ממעלה בית חורון (ציר 443 של ימינו) שממערב ובין אם מהשומרון ובנימין שמצפון, ב'דרך האבות' (כביש 60) – המגיעים לאזור הגבעה הצרפתית ויורדים לנחל קדרון. כאן, בנקודת המפגש, התערבבו עולי הרגל שהגיעו מציפורי ומבית לחם עם יהודים שהרחיקו לכת ממצרים ומבבל. בנקודה זו הם התארגנו יחד לקראת רגע השיא של העלייה למקדש, וייתכן שחלקם אף טבלו כאן קודם לכן.

אחד משיאי המפגש הזה התרחש בחג הסוכות, באחד האירועים המרהיבים ביותר במקדש: ניסוך המים ולאחריו שמחת בית השואבה. דמיינו את הרחוב הזה מלא באלפי אנשים בשירה ובריקודים. הם יורדים לבריכת השילוח, הכוהנים שואבים ממנה את המים בטקס חגיגי, ועולים חזרה מכאן, בשיירה ארוכה ומפוארת לעבר המקדש שעל ההר.

השמחה הזו של המפגש מתוארת על ידי היסטוריונים בני התקופה. **יוסף בן מתתיהו** מספר על המוני אדם המגיעים מכל קצוות הארץ כדי להודות לה' על הטוב, להתפלל יחד ובעיקר – להתחבר זה לזה. הוא כותב שזה היה יפה 'שלא יהיו זרים זה לזה'. תארו לעצמכם את אברהם מירושלים פוגש את תאודוס שמדבר יוונית, והם מגלים שלמרות ההבדלים, הם בני עם אחד עם מנהגים משותפים. גם **פילון האלכסנדרוני** מתאר זאת בצורה מופלאה: הוא כותב שהעולים קושרים קשרי ידידות עם אנשים שלא הכירו מעולם, וב'מיזוג הלבבות' על הקורבנות הם מוצאים הוכחה לאחדות העם. עם חוויית האחדות הזו בלב, הם היו מטפסים מעלה.

הרחוב המזרחי: דרך עולי הרגל – חוויית העלייה לרגל

מכאן התחילה העלייה לרגל האמיתית. חז"ל שואלים: מאיזה גיל קטן חייב בעלייה לרגל? התשובה היא: כל שיכול לרכוב על כתפיו של אביו ולעלות מירושלים להר הבית, דברי בית שמאי. ובית הלל אומרים: כל שיכול לאחוז בידו של אביו ולעלות מירושלים אל ההר. ושואלים (בתלמוד הירושלמי): מהיכן בירושלים מודדים? ועונים: 'מן השילוח' – מי שמסוגל לצעוד ברגל מבריכת השילוח ועד להר הבית חייב לעלות לרגל.

הדרך שבה אנו צועדים כעת היא **דרך עולי הרגל** שעלתה מהשילוח להר הבית. שימו לב למבנה המדרגות: אחת רחבה ואחת צרה. מדוע?



הוצעו לעניין מספר הסברים :

- **טופוגרפיה:** להתאמה לשיפוע ההר.
- **הנדסה:** לאפשר מעבר נוח לבהמות שהובאו לקורבן.
- **חוויה:** המדרגות הרחבות מאפשרות לעצור, להרים את העיניים ולראות את פאר המקדש הניבט מלמעלה.

אחת ההוכחות המובהקות לכך שירושלים הייתה מגנט לאנשים מכל רחבי העולם העתיק היא המטבעות שנמצאו כאן. חפרנו כאן ומצאנו מטבעות שהגיעו ממצרים, מאזור נהר פרת ומקצוות תבל. אנשים הביאו איתם את המטבעות הללו כחלק מתרומת 'מחצית השקלי' למקדש, והם עדות פיזית להתכנסות של עם שלם בנקודה אחת.

בואו נתחיל גם אנחנו לעלות בדרך לכיוון הר הבית. שימו לב לכמה נקודות בדרך :

1. **השבבים בריצוף דרך עולי הרגל** – הביטו בשבבים ובחורים שעל אבני הריצוף. תזכרו אותם, אנחנו נחזור לדבר על הסיפור הכואב שהם מספרים בהמשך.
2. **הכנסייה הביזנטית:** בחלק הבא של העלייה לא נראה מדרגות רציפות. הסיבה לכך היא שלפני כ-1,500 שנה נבנתה כאן כנסייה ביזנטית גדולה שנבנתה להנציח את המסורת הנוצרית על נס ריפוי העיוור (יוחנן פרק ט), והיא הרסה חלק מהרחוב המקורי. אנחנו נעבור בין שרידי הכנסייה.
3. **קטע עם בסיס למדרגות ללא אבני ריצוף:** בקטע זה כנראה נלקחו האבנים על ידי קבלן בניין בתקופת המנדט.

לאחר מכן נחזור שוב אל המדרגות המקוריות של ימי הבית השני.

פיצול הרחובות (המדרגות ליד הקיר הרומי): מה מכנס את העם?

הרחוב הזה היה צומת דרכים מרכזי ושוק תוסס. מצאנו כאן חנויות וכלי מדידה של 'אגרונומוס' (פקח שוק), שנועדו למנוע רמאות במשקולות ובנפחים. ירושלים של סוף ימי הבית הייתה בשיא תפארתה, ועליה כתב פיליניוס הזקן "ירושלים המפורסמת לאין שעור בין ערי המזרח" (פליניוס הזקן, היסטוריה נטוראליס ה).

בין הממצאים שנחשפו ברחוב ובתעלות מתחת לרחוב :

- **שולחנות אבן מפוארים** – השימוש באבן לצורכי טהרה.
- **חריטת מנורה:** עדות לאדם שראה את המנורה במקדש וחרט את רשמיו. מראה לנו את החיבור של האנשים למקדש.
- **חותם 'דכא ליה' (טהור לה):** חותם שאישר שמוצר או כלי טהור וראוי למקדש.

הממצא הזה פותח לנו צוהר לאחד העניינים המרכזיים בחיי ירושלים של ימי הבית: נושא הטומאה והטהרה. ניתן להזכיר: טומאה וטהרה אינן עניין של 'טוב' או 'רע', וגם לא עניין של ניקיון פיזי. זהו מצב רוחני שקשור למגע עם חיים ומוות. כדי לעלות להר הבית ולהיכנס למקדש, אדם היה חייב להיות בסטטוס של 'טהור'. אנשים הקפידו על כך קלה כחמורה, והיו בודקים שכל מצרך או כלי שמגיע למקדש יהיה טהור. ייתכן שהחותם שמצאנו שימש בדיוק לכך – מעין 'תעודת כשרות' לטהרה שנחתמה על קנקן שמן או סולת לפני כניסתם למקדש (בחנוכה, כמובן, זה מתחבר לנו נפלא לסיפור פך השמן הטהור).



אבל מי קבע את הכללים? כאן בירושלים ישבה הסנהדרין, והיא זו שגיבשה את ההלכות שאיחדו את העם. נכון, היו ויכוחים (תמיד היו), אבל בסוף היו כללים משותפים. אחד הכללים המדהימים ביותר שקבעו חכמים נוגע לימי העלייה לרגל: עשו את 'כל ישראל חברים' ברגלים. מה זה אומר? בשגרה, החברה הייתה מחולקת ל'חברים' (אנשים שהקפידו מאוד על טהרה) ול'עמי הארצות' (כאלו שהקפידו פחות). בדרך כלל, ה'חברים' לא יכלו לאכול אצל 'עמי הארצות' מחשש טומאה. אבל ברגל – הכללים השתנו. חכמים קבעו שבימי החג, אנחנו סומכים על כולם. כולם נחשבים טהורים וכולם נחשבים חברים. המושג 'כל ישראל חברים' נולד כאן, ברחובות האלו. הוא אפשר לאנשים מכל הקצוות, מכל הזרמים ומכל רמות ההקפדה, לשבת יחד לסעודת חג אחת גדולה.

הפודיום: 1. חידת המדרגות. 2. שנאת חינם.

הרחוב שבו אנו צועדים היה רחב מאוד – כשמונה מטרים. אנו יודעים זאת כי מצאנו את אבני השפה משני צדדיו, המגדירות את קצוות הרחוב. אך כאן מצאנו משהו מפתיע: מדרגות אבן הבנויות ממש במרכז הרחוב.

בהתחלה חשבו הארכאולוגים (בליס ודיקי) שמדובר בכניסה לבית, אך התברר שאין שם סף כניסה. יתרה מכך, מאחורי המדרגות נמצא בור מים או מקווה – ולא הגיוני שמי שנכנס לבית יקפוץ ישירות לתוך בור.

אז מה זה היה? אולי מדובר במונומנט עיטורי, מקום לפסל סביבתי? פסלים של דמויות לא היו כאן, בשל האיסור 'לא תעשה לך פסל'. אפילו במטבעות של ימי הבית השני (כמו אלו שיש לכם בכיס – מטבע של 10 אגורות עם מנורה, שהוא העתק של מטבע חשמונאי, או מטבע של עשרה שקלים עם עץ תמר, העתק של מטבע מתקופת המרד הגדול) אין דמויות אדם. אז אולי עמד כאן עץ תמר מפואר? מצאנו כאן על הרצפה ליד המדרגות שרידים של גזע תמר חרוך.

אפשרות מרגשת נוספת היא שהמבנה הזה הוא דומה ל'אבן הטוען' המוזכרת במשנה. זהו מקום מרכזי שבו היו מכריזים על אבדות ומציאות. אולי כאן היה מקום להכרזות ציבוריות: נציג הכהונה שקורא לציבור להקפיד על טהרה, או פקיד המזכיר לשלם מיסים.

ואולי זה היה ה'הייד פארק' של ירושלים – מקום שבו אנשים נפגשו, דנו והתווכחו. הוויכוחים היו חלק בלתי נפרד מהחיים בירושלים: ויכוחים על דת, על עבודת המקדש ועל פוליטיקה (האם להיכנע לרומאים או להילחם?).

הוויכוחים הללו הם הרקע למושג שכולנו מכירים: **שנאת חינם**. חשוב להבין – שנאת חינם אינה שנאה ללא סיבה. להפך, לכאורה היו סיבות כבדות משקל: ויכוחים סוערים על דת ופוליטיקה, על אופן העבודה במקדש ועל היחס לשלטון הרומי. ויכוח הוא דבר טבעי, לעיתים אפילו הכרחי, אך חכמים בחרו לכנות את מה שקרה כאן 'שנאת חינם'.

מדוע? כי השנאה שנלוותה לוויכוחים הלגיטימיים הייתה בחינם, ללא כל תועלת, ודווקא ברגע שהמחיר שלה היה היקר ביותר. בשנת 70 לספירה, כשהרומאים כבר צרו על העיר, שלוש קבוצות יהודיות המשיכו להילחם זו בזו בתוך החומות. כשעם לא מסוגל להניח למחלוקות הפנימיות אפילו מול אויב משותף בשער – זו שנאה שהיא 'חינם'. העובדה שנלחמו אלו באלו, ולא רק התווכחו ויכוחים נוקבים, והוסיפו להילחם גם בזמן שיש איום חיצוני, מלמדת על השנאה שתפסה את מקום הוויכוח. במצב כזה, לא היה לשום צד סיכוי לנצח.



פה מתחתינו בתעלת הניקוז נמצאו הרבה כלים קטנים, שעשויים ליפול ולהישטף לתוך התעלה, למשל למעלה מ-4000 מטבעות וחפצים קטנים נוספים כמו טביעת חותם (טהור לה') ופעמון זהב מרשים מאוד, שאולי היה של הכוהן הגדול. אבל באופן מפתיע נמצאו גם כלים גדולים, סירי בישול. מה עושים סירי בישול בתוך תעלת ניקוז? לאחר שחרב המקדש, אחרוני המורדים נאלצו לברוח אל תעלות הניקוז שמתחת לרחוב שבו הלכנו. יוסף בן מתתיהו מתאר תמונה מצמררת: הרומאים קרעו את מרצפות הרחוב כדי לחפש את המסתתרים, ומצאו שם אלפי גופות של אנשים שמתו מרעב ואף כאלה שהמיתו את עצמם או שמתו בידי חבריהם. מצאנו בתעלות האלו כלי חרס תמימים – אלו הכלים שאיתם ירדו האנשים למטה, בתקווה לשרוד את המצור. המטבע שמצאנו, שעליו הכתובת 'לגאולת ציון', הוא עדות אילמת לניסיון המרד שהסתיים בחורבן. אני מזמין אתכם לרדת לרגע לתעלה, ללכת בה דקה אחת ולצאת מהצד השני – כדי לחוש, ולו מעט, את מה שעבר על אחרוני המורדים בירושלים.

מפאר לחורבן, לאן נעלם הרחוב?

אם תסתכלו קדימה, תראו שהרחוב המפואר פתאום נעלם. למה?

1. **הבנייה לא הושלמה:** ייתכן שהעבודות של ריצוף הרחוב הופסקו בגלל המרד והחורבן.
 2. **שינוי כיוון:** ייתכן שהרחוב פנה מזרחה לעבר שערי חולדה ולא המשיך ישר.
 3. **שוד אבנים:** ייתכן שבחלק מהמקומות, אנשים בתקופות מאוחרות יותר פשוט לקחו את אבני הריצוף היקרות לשימוש משני בבנייה אחרת.
- מה שנוותר לנו הוא תעלת הניקוז העמוקה שכל החפירה נעשתה מעליה מתוך ניסיון למצוא את הרחוב.

הנדסה מודרנית בלב הארכיאולוגיה

אחד הנושאים המרתקים כאן הוא האתגר ההנדסי: איך בונים מנהרה בלב אתר ארכיאולוגי רגיש, מתחת לבתים קיימים?

השיטה שבה השתמשו כאן היא ייחודית: הכניסו צינורות פלדה לכיוון החפירה בצורה של קשת, ורק לאחר מכן ביצעו חפירה זהירה מתחתם. בכל פעם שהתקדמו מעט, הציבו קשתות פלדה נוספות התומכות בתקרה, כפי שניתן לראות מעליכם. השיטה הזו הייתה חייבת להיות מדויקת להפליא, כי מעלינו ניצבים בתים שחלקם נבנו ללא תוכניות הנדסיות מסודרות. בתוך המנהרה הוצבו גם מכשירי ניתור מתקדמים המזהים כל תזוזה אפשרית של המנהרה, כדי למנוע סכנות בטיחותיות. בזכות המורכבות והיצירתיות הזו, המנהרה הזו זכתה במקום הראשון בתחרות הנדסה בינלאומית באוסטריה, שבה התמודדו 174 פרויקטים מרחבי העולם.

איך מוציאים את כמויות העפר האדירות? בהתחלה זה נעשה בעזרת עובדים ומתנדבים שהעבירו דליים מיד ליד. מאוחר יותר הותקן כאן מסוע חשמלי בהשראת מסועים ממפעל עופות. זהו ממש מימוש של הפסוק בשינוי קל: 'וכתתו חרבותם לאתים' – ואת המשחטות לארכאולוגיה.



המבנים הרומים: אליה קפיטולינה – ירושלים הופכת לעיר אלילית

לאחר חורבן ירושלים, העיר עומדת בחורבותיה. בשלב מסוים מחליט הקיסר הדריאנוס למחוק את זהותה היהודית ולהפוך אותה לעיר רומית-אלילית בשם 'אליה קפיטולינה'. אליה – על שמו (איליוס הדריאנוס), ו'קפיטולינה' – על שם האלים הקפיטוליניים (האלים הראשיים של רומא). במקורות היהודיים זה מתואר כאירוע כואב נוסף: 'נחרשה העיר'. במשך שנים רבות לא ידענו עד לאן הגיעה העיר הרומית, אך בחפירות כאן וגם בחניון גבעתי, מצאנו שרידים של מבנים רומיים גדולים ומפוארים מאוד. כשאתם עוברים כאן בין החדרים, נסו להפעיל את הדמיון: מה שכרגע נראה כקירות אבן נמוכים מתחת לפני הקרקע, היה פעם בתים רחבי ידיים שבהם ישבו אדוני העיר החדשים, לאחר שהיהודים גורשו ממנה. במוזיאון ישראל מוצג פסל של הקיסר אדריאנוס (זה שהקים את אליה קפיטולינה שדיברנו עליה, ודיכא את מרד בר כוכבא). הפסל עשוי ברונזה והוא נחשב לאחד היפים והנדרים בעולם. במשך שנים, מדי שנה בתשעה באב, היה פרופסור ישראל אלדד מגיע במיוחד למוזיאון ישראל, נעמד מול הפסל של אדריאנוס, מביט בו ואומר לו: אדריאנוס אדריאנוס, אתה שרצית לקרוא למקום זה אליה קפיטולינה ולא רץ זו פלשתינה, פקח את עיניך וראה – היכן אתה נמצא? במוזיאון ישראל – בירושלים!!

הרחוב הביזנטי: התקופה הביזנטית והתקווה לגאולה

אנחנו ממשיכים לעלות בדרך, והנה הרחוב משתנה. שימו לב: הריצוף כאן פחות מוקפד מהרחוב ההרודיאני שאינו למטה. זהו רחוב מהתקופה הביזנטית (לפני כ-1,500 שנה) ובהמשך נראה גם מבנים מתקופה זו. בתקופה זו, ליהודים היה אסור להיכנס לירושלים. אבל יש סיפור מרגש ב'איגרות ארץ ישראל': מסופר על הקיסרית אודוקיה, שאישרה ליהודים לבקר בעיר. הם שלחו מכתב ליהודי הגליל וכתבו: 'ידעו כי קץ זמן גלות עמנו הגיע ויום קבוץ שבטינו בא!!'. הם היו בטוחים שהנה, הם חוזרים לבנות את המקדש. הסוף היה עצוב: המונים הגיעו, אך נזיר בשם בר צומא וחבורת נזירים תקפו אותם באבנים. היהודים החזירו מלחמה, אך הקיסרית שלחה פרשים שגירשו אותם מהעיר. התקווה הגדולה התחלפה שוב בגלות וגזירות קשות. זהו סיפור שמזכיר לנו כמה הכמיהה לירושלים הייתה חזקה בכל דור.

הר הבית – שיא המסע

אנחנו ניצבים כעת מול הכותל המערבי. הר הבית הוקף בארבעה כתלים, והכותל המערבי שאנו רואים כאן נמשך לאורך 488 מטרים – מהפינה הזו, דרך רחבת התפילה ועד למנהרות הכותל. חז"ל אמרו: 'מי שלא ראה בניין הורדוס, לא ראה בניין יפה מימיו'. הביטו באבנים העצומות עם 'סיתות השוליים' המפורסם. בואו נספור יחד את שורות האבנים: בין 14 ל-16 שורות מקוריות! לשם השוואה, ברחבת התפילה המוכרת לכולם יש שבע שורות מקוריות מעל פני הקרקע. כאן אתם רואים את עוצמתו של בניין הורדוס.



אל ההר הגיעו עולי הרגל בתום מסע ארוך, כשהם אפופים התרגשות ושמחה עצומה. ברגע שהגיעו אל המקום המקודש ביותר, שבלט בפארו ובעוצמתו האדירה, החוויה הרוחנית שלהם הלכה והתעצמה והגיעה לשיאה.

סיכום – ירושלים והשפעתה

אבל יחד עם הפאר, אנחנו רואים גם את השבר. הביטו על אבני הענק המוטלות על הרחוב. אלו אבנים שהרומאים הפילו מלמעלה כדי להחריב את העיר. שימו לב לשקעים ברצפת הרחוב שנוצרו מעוצמת הנפילה. הארכיאולוגים השאירו את האבנים הללו כאן כעדות חיה לרגע החורבן. לאחר החורבן העם היה במצוקה רוחנית. אנשים לא רצו לאכול בשר או לשתות יין, כי אלו שימשו במקדש. בא אליהם רבי יהושע ואמר: 'להתאבל יותר מדי אי אפשר, אך שלא להתאבל כלל אי אפשר'. במקום לשקוע בייאוש, הוא הנחה אותם להשאיר **זיכרון בכל דבר**: כשמסיידים בית משאירים ריבוע לא צבוע, ובשיא השמחה – תחת החופה – שוברים כוס ואומרים: 'אם אשכחך ירושלים תשכח ימיני'.

ירושלים לא נשארה רק בזיכרון היהודי; היא שינתה את העולם כולו והפכה להיות לב העולם עבור מיליארדי מאמינים ברחבי העולם. מספרים שעוברי אורח שהגיעו לירושלים בתקופת הבית השני הופתעו משלושה דברים:

1. **יום המלח**: ים שלא טובעים בו.
2. **מקדש ללא פסל**: המקדש עמד בניגוד מוחלט לעולם העתיק – מקדש ללא פסל, המוקדש לאל אחד ומופשט. דווקא מתוך העולם הזה יצא ישו, שהפיץ את בשורת המונותאיזם לתרבויות רחוקות. כך קרה שרעיון שנוлд כאן, בלב ירושלים, הפך לתשתית האמונה של רוב העולם המודרני.
3. **יום שלא עובדים בו**: השבת. במקום זה נמצאה אבן שחרותות בה המילים: 'לבית התקיעה להכ...', וייתכן שהכוונה היא להכריז על כניסת השבת. הרומאים קראו ליהודים בטלנים, אבל היום כל העולם מקיים יום מנוחה לנשימה ולהתפתחות. מכאן יצאה הבשורה לעולם כולו. והנה אנחנו היום: אם אשאל כל אחד מכם מאיפה משפחתו הגיעה – מרוקו, פולין, רוסיה או תימן – התשובה תהיה שונה. אבל כולנו עלינו לכאן מאותה סיבה: כי במשך 2,000 שנה שמרנו על הזיכרון של ירושלים הזו. ירושלים לא נשארה בחורבותיה; היא חיה בלב של כל אחד מאיתנו, ובזכות הזיכרון הזה – חזרנו הביתה. העלייה לרגל בימי בית שני הייתה תהליך שחיבר את העם כולל את מי שגר בתפוצות. החיבור הזה נתן לנו כוח לתקופת הגלות ואפשר לנו לחזור לירושלים.



פרטיים טכניים

מסלול, נקודות יציאה ונגישות לסיורי קבוצות בדרך עולי הרגל:

- **נקודת התחלה:** ניתן להתחיל במרכז המבקרים או בבריכת השילוח.
- **נקודות סיום ויציאה:** ניתן לסיים בדוידסון (מחיר כרטיס משולב) או לצאת דרך חניון גבעתי (בתשלום כניסה רגיל לגן לאומי עיר דוד).
- **דרגת קושי:** בינונית. המסלול הוא רק בעלייה, מבריכת השילוח לכותל.
- **מעברים:** אחרי חניון גבעתי יש מעבר בגלגלת רק בהצגת כרטיס כניסה (למי שקנה כרטיס משולב).

עזרים והמחשה:

- **עזרים קיימים:** יוצבו שישה שלטים ותמונות גדולות לאורך הדרך. בנוסף, ניתן לקחת בהשאלה ערכת עזרים מחדר המדריכים במרכז המבקרים. בהמשך יימכרו עזרים בחנות עיר דוד.
 - **פינות הדרכה:** אנו עושים מאמץ להכשיר פינות הדרכה לאורך המסלול כדי לאפשר הדרכה טובה ושקטה.
- אנא, התחשבו בקהל המבקרים ובקבוצות אחרות. נא לצמצם הדרכות ל-7 דקות בכל תחנה. נא להימנע משימוש במגביר קול. אין להשמיע מוזיקה באתר. תודה!