



לשאלת מהותו של מונומנט מדורג מימי הבית השני בעיר דוד

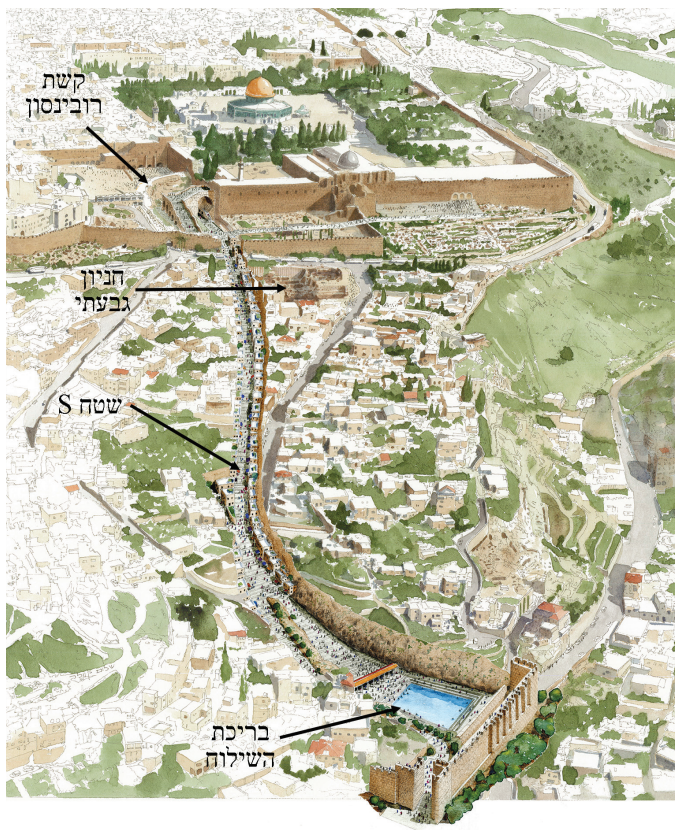
נחשון זנטון וג'י עוזיאל



במרכז ערוץ הטירופיון נחשף לאחרונה חלק מהרחוב המדורג מימי הבית השני אשר נבנה על גבעת עיר דוד וחבר בין דרום העיר לבין הר הבית. על הרחוב, התגלה מונומנט פירמידאלי מדורג, שעד כה טרם נמצאו לו מקבילות. בירור אופיו ושאלת תפקידו בנוף העירוני של ירושלים בשלהי ימי הבית השני יעמדו במרכז מאמר זה ויבחנו לאור הממצא הארכיאולוגי, המקורות ההיסטוריים ומקורות חז"ל.

■ החפירה בשטח S

מאז יולי 2013, מתקיימת חפירה בתחום הגן הלאומי עיר דוד בירושלים, לאורך תוואי הרחוב המדורג של התקופה הרומית הקדומה.¹ מיקום החפירה כ-220 מ' מטרים צפונית לבריכת השילוח וכ-360



איור 1. מיקום החפירה.

מ' מטרים מדרום לפינה הדרומית-מערבית של הר הבית, בשטח המכונה שטח S1 (איור 1).

החפירה בשטח S1 התבצעה מעל לתעלת הניקוז המרכזית שנחשפה בעבר על ידי שוקרון ורייך כ-30 מ' מדרום לשטח K2 (שוקרון ורייך תשס"ה, תשע"א, רייך תשע"ב: 69, 132-133, איור 83). בחפירות שבוצעו בתוואי זה בעבר נחשפו קטעים שונים מן הרחוב המתוארך לתקופה הרומית הקדומה. וורן היה הראשון שחשף קטע מן הרחוב סמוך להר הבית (וורן 1884: לוח 28-30), אחריו בליס ודיקי חשפו קטע צר וארוך

1 החפירה נוהלה על ידי נ' זנטון וג' עוזיאל מטעם רשות העתיקות, ובמימון עמותת אלע"ד. סייעו בחפירה: ר' אסמן, י' למידוב (מדידות ושרטוטים), א' פרץ וע' פאדידה (צילום שטח), ק' עמית (צילום ממצא), י' גורין-רוזן (זכוכית), ד"צ אריאל (זיהוי נומיסמטי), א' וייס (ארכיאובוטניקה), ד' לנגוט וה' רוט (פחם ופולן), ד' נמדר (בדיקת תכולת כלי חרס), נ' מזרחי, ג' ברקוביץ וש' רופריטש (מנהלי עבודה). סינון רטוב התבצע באתר הסינון 'עמק צורים', בפיקוחה של א' נובוסלסקי. תודתנו הרבה שלוחה לכולם.

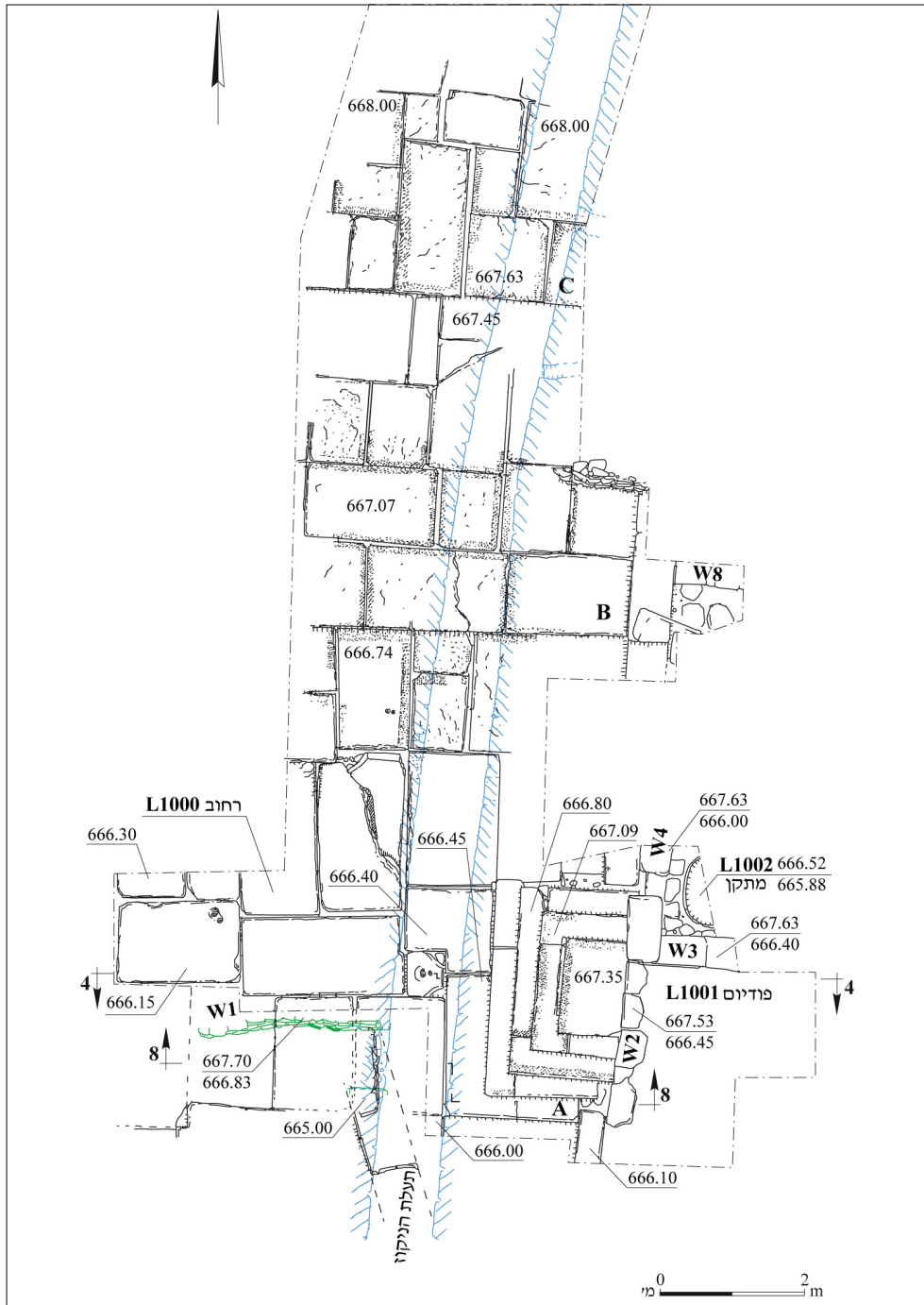


איור 2. מבט על הרחוב המדורג.

מחלקו הדרומי של הרחוב (בליס ודיקי 2010). בשנת 1937 חשף ג'ונס קטע קטן מן הרחוב הסמוך לבריכת השילוח (רייך ושוקרון 2009, לדוח שכתב ג'ונס ראו שם, הערה 1). בשטח N של ק' קניון נחשף קטע קטן מצידו המזרחי של הרחוב (קניון 1974: 22, לוחות 100, 7). מזור (תשכ"ט, תשל"א, תש"ס) וכן רייך וביליג (תשנ"ט, 2008) חשפו חלקים נרחבים מהרחוב שעבר בסמוך לפינה הדרומית מערבית של הר הבית. ממערב לרחבת בריכת השילוח, שנחשפה על ידי שוקרון ורייך התגלה קטע של רחוב מדורג במקביל ומזרח לקטע הרחוב שחשפו בעבר בליס ודיקי (2010: 322-323). רחבה זו, התחברה, ככל הנראה, עם רחוב מקביל במפלס גבוה יותר שעבר מצידה המערבי של בריכת השילוח ועלה צפונה לכיוון הר הבית (שוקרון ורייך תשע"א, רייך תשע"ב: 121-128).

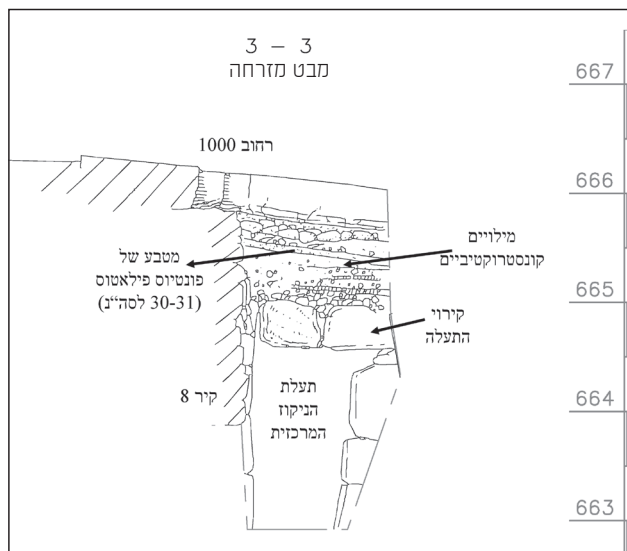
בחפירה הנוכחית, נחשף עד כה

מרכז הרחוב לרחוב של כ-3.5 מטרים לאורך של כ-22 מטרים (איור 2). רוחבו של הרחוב אשר נחשף בחלק הדרומי של החפירה (ראה איור 3) השתמר כמעט בשלמותו (כ-6.90 מ' לא כולל אבני שפה). יש לציין כי אבני השפה בחלקו המערבי של הרחוב לא נמצאו, אך מעט מדרום לחפירתנו חשפו בעבר בליס ודיקי את מלוא רוחבו של הרחוב שהגיע בנקודה L3 (לפי סימונם) ל-7.6 מ' (בליס ודיקי 2010: 130). נראה כי אבני הריצוף בקצה המערבי של הרחוב בחפירתנו מסודרות בקו אחיד וישר והדבר מעיד כנראה על התוואי שבו עברו אבני השפה. על גבי הרחוב נחפרה שכבת חורבן עשירה שאותה יש לייחס לחורבן ירושלים בשנת 70 לספירה. בקצה המזרחי של הרחוב התגלו תעלות החפירה של בליס ודיקי. מעבר למדרגות ולאבני השפה המזרחיות, נחשפו קיר התמך של הרחוב, המבנה הפירמידאלי (להלן) וחלק ממבנה נוסף, שככל הנראה קדם לרחוב אך המשיך לשמש עד חורבן הרחוב.



איור 3. תכנית של החפירות בשטח S1.

■ זמן בניית הרחוב המדורג וזמן חורבנו



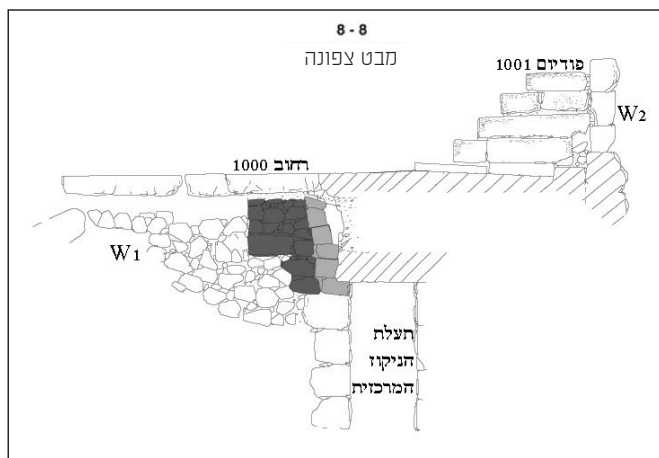
איור 4. חתך 3-3 המראה את שכבות העפר שבין הרחוב ולוחות הקירוי של תעלת הניקוז שמתחתיו.

בחתך (איור 4) שבקצה הדרומי של החפירה, זוהה שיכוב ברור בין לוחות קירוי תעלת הניקוז וריצוף לוחות האבן של הרחוב המדורג שמעליה. השטח שמעל לוחות קירוי התעלה מולא ופולס על ידי שכבות אדמה שונות שהודקו אחת על השנייה עד לגובה של 0.70 מ'. השטח שבין מילויי האדמה ולוחות האבן של הרחוב מולא בחומר מליטה אפור בהיר ואבני גוויל קטנות (L.527). שכבת חומר המליטה שימשה כתשתית לרחוב והגיעה לעובי של עד כ- 0.20 מ', בדומה לתיאור שנמסר על ידי בליס

ודיקי (2010: 129). מילויי האדמה שבין קירוי התעלה וריצוף הרחוב כללו חרסים, מטבעות וכלי זכוכית שמזיהויים הראשוני ניתן לתארך את מועד בניית הרחוב באזור זה, למאה הראשונה לסה"ג (ראו להלן). יש לציין כי עובי השכבות האלו משתנה לפי הצורך להתאים מבחינה טופוגרפית בין ראש התעלה והרחוב. למשל, באזור תא הביקורת הצפוני שנחשף 12 מטרים צפונה יותר, לוחות הרחוב יושבים הישר על לוחות קירוי תעלת הניקוז שתחתיו ללא כל שכבות מילוי. שכבות האדמה אומנם שימשו כמילוי העיקרי תחת ריצוף הרחוב אך בנוסף אליהם זוהתה מערכת של קירות תמך ועמודונים שתמכו

בלוחות האבן העצומים של הרחוב. אחד מקירות תמך אלו זוהה כמשולב בתעלת הניקוז (איור 5), שנחפרה זה מכבר על ידי שוקרון ורייך (תשס"ח, תשע"א).

בשתי נקודות שונות בוצעה חפירה מתחת ללוחות



איור 5. חתך 8-8, המראה את צורת הבנייה המשולבת של דופן תעלת הניקוז וקיר התמך של הרחוב.

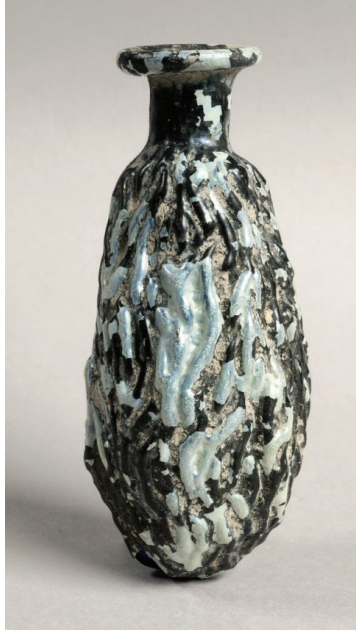
הריצוף של הרחוב. בשני המקרים נמצאו מספר מטבעות בעזרתם ניתן לתארך את המועד הקדום ביותר האפשרי לבניית הרחוב. המטבע המאוחר ביותר זוהה על ידי ד"ר דונלד צ' אריאל ותוארך לשנת 30-31 לסה"נ לימי הנציב פונטיוס פילאטוס (איורים 4, 6). נתון זה, ביחד עם תיארוך דומה שעלה מחפירות רייך וביליג תחת קשת רובינסון (2008: 1809; רייך תשע"א: 404), קובעות בצורה חד-משמעית כי הרחוב אכן נבנה במחצית הראשונה של המאה הראשונה לסה"נ.



איור 6. מטבע של פונטיוס פילאטוס, שהתגלה בשכבות העפר החתומות בין לוחות הרחוב וקירו התעלה.

מעל מפלס ריצוף הרחוב, נחשפה שכבת שריפה שחורה עשירה בממצא. שכבה זו נחתמה על ידי מפולות של אבני גזית שכיונם הכללי ממזרח למערב. את המפולות כיסו שכבות סחף דקות שהתנקזו לאפיק הטירופיון. מעל שכבות הסחף האופקיות נחשפה שכבת אדמה ואבני גוויל ובה ממצאים מהתקופה הרומית המאוחרת והביזנטית. שכבה זו נחתכה על ידי מספר בורות שהעמיקו עד שכבות הסחף.

■ השרידים מימי הבית השני



איור 7. בקבוקון זכוכית דמוי תמר, שנחשף בשכבת החורבן של מרגלות פודיום 1001.

עיקר השרידים שנחשפו בחפירה שייכים לרחוב המדורג שברובו השתמר במצב טוב. ניתן להציע כי רוחבו המלא של הרחוב באזור זה הגיע ל-8.10 מ', והוא בנוי מלוחות אבן גדולים (מידות הגדול שבהם: 2x1x0.5 מ'). ארבע מדרגות רוחב התגלו, אחת לפני פודיום 1001 (ראו להלן) ושלוש מצפון לו. המרחק בין מדרגה למדרגה משתנה, ונע בין 4.5 מטר ל-6.8 מטר. בהשוואה לקטע הרחוב שנחשף סמוך לבריכת השילוח, בו קיים גרם מדרגות צפוף, במקטע הרחוב הנוכחי נבנו המדרגות במרחק רב האחת מן השנייה המעידות על מתינותו של הרחוב באזור זה. מתינות הרחוב מאפשרת לבאים מדרום ומצפון להבחין בנקודה בה עומד הפודיום ונראה כי זו אחת הסיבות למיקומו דווקא בנקודה זו ברחוב. שכבת החורבן כיסתה את הרחוב לכל רוחבו, כאשר בחלקו המזרחי כללה עשרות כלים מרוסקים באתרם, וכן מטבעות, כלי מתכת וזכוכית, בהם גם בקבוקון דמוי תמר (איור 7). מקורן של מפולות אבני הגזית שחתמו את שכבת החורבן



איור 8. מטבע מימי המרד הגדול שנחשף בשכבת החורבן למרגלות פודיום 1001.

הוא ככל הנראה במבנים שעמדו בצדו המזרחי של הרחוב. בשכבת החורבן שמעל הרחוב נמצאו מטבעות רבים, שהמאחרים שבהם זוהו ותוארכו על ידי ד"ר ד"צ אריאל לשנת 2-3 למרד הגדול, כלומר לחורבן ירושלים על ידי הרומאים סביב שנת 70 לסה"נ (איור 8). לדברי יוסף בן מתתיהו: "וביום השני גרשו הרומאים את השודדים מן

העיר התחתונה ושלחו באש את כלה עד השלח" (מלחמת היהודים ברומאים, ו 2 ב, תרגום שמחוני). כאמור, מיקומו הגיאוגרפי של שטח S1 בערוץ הטירופיון ובסמוך לבריכת השילוח תואמים את דברי יוסף ומספקים הצצה לרגעים דרמטיים אלה בתולדות העם היהודי.

בחלקו המזרחי של הרחוב נחשפו מספר אלמנטים מיוחדים. לוח כיסוי של תא ביקורת המקשר בין מפלס הרחוב ותקרת תעלת הניקוז העוברת מתחתיו נמצא באתרו חתום על ידי שכבת החורבן (איור 9). תאי הביקורת אפשרו ירידה קלה אל תעלת הניקוז לשם טיפולה ואחזקתה. לוח הכיסוי (0.60×0.53×0.15 מ') הונח בין לוחות האבן שהותאמו במיוחד לשילובו בריצוף. במרכז הלוח שני חורים שככל הנראה שימשו להרמת המכסה על ידי חבל או טבעת ממתכת



איור 9. מבט על לוח הכיסוי של תא הביקורת היורד ממפלס הרחוב אל תעלת הניקוז.

בדומה למתואר במשנה (מידות ג, ג, להרחבה ראו: בן ארי תשס"ח: 103-105). פתח נוסף של תא ביקורת התגלה כ-12 מטרים מצפון, בממדים דומים, אך בלי המכסה. ללוחות האבן סביב הפתח יש מגרעת אשר נועדה לשלב את הכיסוי בריצוף הרחוב. יש לציין כי לוחות כיסוי נמצאו בעבר בזיקה לרחוב המדורג, האחד בתוך תעלת הניקוז המרכזית (שוקרון ורייך תשס"ח: 148-149), והשני בין לוחות ריצוף הרחוב שלמרגלות קשת רובינסון (רייך וביליג תשנ"ט; רייך וביליג 2008).

■ הפודיום המדורג

לאורך שפתו המזרחית של הרחוב (רוחבה 0.60 מ'), נחשפו תעלות החפירה של בליס ודיקי שחפרו במקום לפני כמאה ועשרים שנה (בליס ודיקי 1898: תוכנית כללית 2). חפירת התעלות באזור זה בוצעה מדרום לצפון כאשר רחב התעלה בדרך כלל לא עלה על 0.90 מ' (בליס ודיקי 2010: 129).



איור 10. הפודיום המדורג, מבט לצפון-מזרח.

בחפירה הנוכחית נחשפה מחדש תעלת החפירה של בליס ודיקי כשהיא עוברת לאורכו של גרם מדרגות מונומנטאלי (פודיום 1001, איור 3, 10), אשר צויין על ידם כנקודה M3 (בליס ודיקי 2010: 130, מפה 2). חשיפתו החלקית של גרם המדרגות ותיאורם המסורבל של בליס ודיקי הותיר את נקודה M3 בגדר תעלומה עד עתה (והשוו: בליס ודיקי 1898: 142-141, 2010: 130). כעת לאחר חשיפתו המלאה והמחודשת של האזור ניתן לשוב ולנסות להבינו. לדעתנו המונומנט המדורג שימש כמסד שעליו עמד משהו או משהו (ראו על כך בהמשך), ולכן מצאנו לנכון לכנותו בשם פודיום (מבנה 1001).

מחוץ וממערב לתוואי תעלת בליס ודיקי שעברה לאורך חלקו המזרחי של פודיום 1001, נחשפה מדרגה נוספת. מדרגה זו משלימה למעשה את תוכנית גרם המדרגות ומספקת נתונים הקושרים את בניית רחוב 1000 ופודיום 1001 למפעל בנייה משולב שחלקיו נבנו יחדיו ונהרסו יחדיו (איור 3).

כאמור, בחפירתנו נחשף פודיום 1001 במלואו וביחס לשרידים שנמצאו סביבו. מדרגות פודיום 1001 נבנו מאבני גזית גדולות שנחצבו מאבן גיר קשה בגוון ורוד (מיזי-אחמר), כשעל חלקן ניכר סיתות שוליים עדין. ככלל, בין אבן לאבן השתמרו חומר מליטה העשוי בגוון לבן-אפור וחצצים לבנים. לוח המדרגה העליונה בנוי מאבן מלבנית אחת גדולה ($0.90 \times 1.35 \times 0.25$ מ'), תחתיה יורדות בהתאמה שתי מדרגות לצפון, שלוש בכיוון מערב וארבע בכיוון דרום. שלח המדרגות נע בין 0.31 מ' ל-0.38 מ' ורום המדרגות נע בין 0.25 מ' ל-0.30 מ'.² גרם המדרגות נראה כפודיום בצורת פירמידה בעל שלוש פאות כאשר הפאה הרביעית (המזרחית), ישרה ושעונה על קיר התמך של הרחוב (W2, איור 3). המדרגה החדשה שנחשפה בחלקו המערבי של הפודיום הינה הארוכה ביותר ומשולבת באבני ריצוף הרחוב. יתר המדרגות הולכות וקטנות ממנה כלפי מעלה בהתאמה עד המדרגה האחרונה הבנויה כאמור. מלוח אבן יחיד (איור 10).

2 מעניין כי בעוד שרום המדרגה מתאים למידות שמציין ויטרוביוס (Vitruvius III 4, 4), שלח המדרגות צר במעט, דבר המעיד על הניסיון לצמצם את שטח הפודיום שבנוי לתוך מרחב הרחוב.

פודיום 1001 בולט מקצה שפת הרחוב המזרחי בכ- 1.90 מ' מערבה אל תוך מרחב הרחוב, ומרוחק בכ- 0.65 מ' בלבד מלוח הכיסוי של תא הביקורת שתואר קודם. תפקידו של גרם המדרגות ומידת שיוכו למבנה שממזרח לו טרם התבררה. ממזרח לראש הפודיום זוהתה תעלת בדיקה צידית של בליס ודיקי, שלדבריהם נועדה לחשוף לאן הוביל גרם המדרגות, אך כיוון שהמבנה חרב מצאו במקום רק את מרתפיו (והשווה: בליס ודיקי 1898: 141-142, 2010: 130).

בחפירה הנוכחית, נחשף האזור שממזרח לפודיום ובו קיר (W2) התומך ממזרח הן ברחוב והן בפודיום 1001. קיר 2 ניגש לפן החיצוני של פינת מבנה (1003) שקדם לרחוב אך המשיך להיות בשימוש עד חורבנו של הרחוב (איור 3 וראה הרחבה בהמשך). אל קיר 4 של מבנה זה נסמכו חלקו הצפוני של פודיום 1001 וכן שפת הרחוב המזרחית שמצפון לו. בתוך מבנה 1003 בין פינת קירות 3-4, נחשף חלקו המערבי של מתקן מעוגל (1002) המטוייח בטיח אפור-שחור. המתקן כוסה באפר ובמפולות אבנים בתוכם נמצא מטבע שזוהה ותוארך לשנת 2-3 למרד הגדול, היינו לשנת 67-68 לספירה (איור 11).³ ברור עתה כי מדרגות פודיום 1001 לא הובילו לפתח של מבנה שניצב אחריו, וכן שאת פתח הכניסה למבנה 1003 יש לחפש מעט צפונה יותר. זאת ועוד, התברר כי באזור שממזרח לפודיום, מצוי קיר תמך (W2) הבנוי מפן מסודר אחד (מערבי) של אבנים מסותתות הפונה אל הרחוב, כאשר הפן הפנימי של קיר זה (מזרחי) מהוקצע בגסות וככל הנראה לא היה חשוף. נקודת המפגש שבין שיא הפודיום לפינת המבנה והתפר הקיים בינו לבין קיר התמך, כולם בשיא גרם המדרגות מקשה על שיחזור כניסה במקום, שכן ב'תפר' בין קירות בדרך כלל לא בונים פתח של מבנה, לא כל שכן במקרה של מבנה מונומנטאלי. פתחי מבנים מסודרים ומתוכננים בדרך כלל ניצבים במרכז הקיר או בזיקה למרחב בנוי שאליו הם מובילים ויש להם לכל הפחות מזוזה אחת מכל צד. במקרה שלפנינו מדובר בבנייה מונומנטאלית שאם הובילה לכניסה וודאי שהייתה מתוכננת ובנויה בעצמה בצורה מרשימה. מכלל השטחים השונים שנחשפה



איור 11. המתקן שבפינת מבנה 1003.

בהם שפת הרחוב ואשר זוהו בהם פתחים למבנים שלצידה, מעולם לא נתגלו אלה האחרונים מעבר לשפת הרחוב וכמובן שלא בלטו אל תוך מרחב הרחוב עצמו (קניון, 1974: 22, רייך וביליג תשנ"ט: 134, שוקרון ורייך תשס"ז: איור 6).

מנתונים אלו נראה כי הפודיום לא יכול לשמש גרם מדרגות למבנה כלשהו שניצב אחריו כפי ששיערו בתחילה בליס ודיקי (בליס ודיקי 1898: 141-142, 2010: 130).

3 אנו מודים מקרב לב לד"ר אריאל על הליווי והעזרה בכל הקשור לממצא הנומיסמטי מחפירה זו.

■ סיכום הנתונים הארכיאולוגיים:

עד כאן הוצגו הנתונים הארכיאולוגיים הקשורים באלמנטים העיקריים שנחשפו בחפירה ובכללם הפודיום המדורג. כעת ננסה להתמקד בפודיום עצמו ומתוך כלל הנתונים נציין כמה מסקנות יסוד הקשורות בו:

1. הפודיום נבנה וחרב עם הרחוב, כלומר היה בשימוש לכל היותר, בין שנת 30 ל-70 לסה"נ.
 2. מי שבנה את הרחוב בנה גם את הפודיום כחלק ממפעל הבנייה, כלומר יש לראות בפודיום מבנה מטעם או/בחסות הריבון.
 3. הפודיום נבנה ברישול מסוים ולא באיכות יוצאת דופן מעבר לאיכות הבנייה הרגילה של הרחוב.
 4. הפודיום לא הוביל למבנה אחר אלא נבנה כיחידה ארכיטקטונית עצמאית.
 5. הפודיום נבנה באזור מתון של הרחוב ממנו ניתן לצפות הרחק, הן לדרום והן לצפון.
 6. מכלול גדול של כלים שונים ומגוונים נמצא סביב ועל הפודיום, בניגוד ליתר הרחוב.
- נקודות אלו יהוו מסגרת לדיון בשאלת אופיו של הפודיום מנקודות מבט שונות ולעיתים משלימות, שיכללו את התרבות החומרית המגוונת של ימי הבית השני, המקורות ההיסטוריים ומקורות חז"ל.

■ הצעות שונות למהותו של הפודיום המדורג

הפודיום כבסיס למונומנט

גרמי מדרגות פירמידליים נפוצים באדריכלות הקלאסית בעיקר כבסיס שעליו ניצבו מונומנטים שונים ובדרך כלל כבסיס שעליו נבנו מקדשים (ראו לדוגמה המקדש הרומי בשומרון, צפריר תשמ"ח: 101), או כגרם מדרגות מפואר שהוביל אל חזית הכניסה אליהם (בראונינג 1979: 176, 185-186, איורים: 118, 125, 127, 128).⁴ ישנן דוגמאות רבות שבהן שימש הפודיום המדורג בסיס עבור עמודים מונומנטאליים שניצבו בדרך כלל באזורים ציבוריים, בצמתי רחובות ובכיכרות או לאורכם (למשל, ראו צפריר תשמ"ח: 70-71), ונועדו לפאר את העיר ולהרשים את עוברי האורח. בערים רבות בעולם הרומי ניצב פסלו של השליט בראש עמודים מונומנטאליים אלה, כמו למשל: אלכסנדריה, הרמפוליס מגנה, אנתיון, לוקסור ואפסוס (תומס 2007: 27-28, איור 14 (c)).

הפודיום המדורג נפוץ גם כבסיס עבור מצבות הקבורה המונומנטאליות המכונות במקורות חז"ל 'נפשות' (אביגד 1954: 66-73). מצבות אלו נפוצות בעולם הרומי (תומס 2007: 197, איור 167 (a,b)), ומוכרות בירושלים של המאה הראשונה לסה"נ, כדוגמת קבר יד אבשלום ומצבת זכריה שבערוץ נחל קדרון (בר"ג 2003: איורים, 4-5). דוגמה נוספת מן התקופה הרומית הקדומה שנמצאה בירושלים, ניתן להביא מגרם שלוש המדרגות הנסוגות שבחזית הכניסה המונומנטאלית אל 'קברי המלכים' (כהן 1947: 41, ציור 7, לוח VI א; וינסאן וסטב 1954-1956: לוח XC VII).⁵

4 נציין כמה דוגמאות לגרמי מדרגות בסגנון פירמידאלי שנחשפו בכניסה למקומות אחרים כמו למשל לבית מרחץ במדאורוס שבנומדיה (תומס 2007: 125, איור 118). גרם מדרגות נסוג אם כי איננו פרמידה של ממש, קיים בחיבור שבין החצר הגדולה למתחם המבוצר ההלניסטי שנחשף בראש הר-גריזים (מגן 2008: איורים 186, 190-192).

5 להרחבה נוספת אודות מוטיב הפודיום המדורג וזיקתו למצבות הקבורה, ראו: פאוסט וארליך 2011: 232-241.



איור 12. מנורת הזהב בקשת טיטוס.

דוגמה לשימוש במוטיב גרם המדרגות כבסיס למונומנט חשוב, ניתן ללמוד מהתיאור הרומי של מנורת המקדש, כפי שהיא מוצגת בקשת טיטוס שברומא (כהן 1950: לוח VIII). בסיס המנורה מורכב משני גרמי מדרגות נסוגים כשבראשם מנורת הזהב (איור 12). מוטיב הפודיום כבסיס לסמל דתי, קיים גם במטבעות מאוחרים יותר מן התקופה הביזנטית כפי שנחשף למשל בחניון גבעתי (בן-עמי וצ'חנובץ 2009; בן-עמי צ'חנובץ וביכובסקי 2010). על צידו האחד של מטבע הזהב נראה פודיום מדורג עליו ניצב סמל הדת הנוצרית - הצלב (ביכובסקי 2014: איור 3). דוגמאות הבסיסים המדורגים של המנורה והצלב ממחישות כי מוטיב הפודיום המדורג נתפס בעולם הקדום כבסיס מפואר ומכובד שעליו ניצב מונומנט מרכזי.

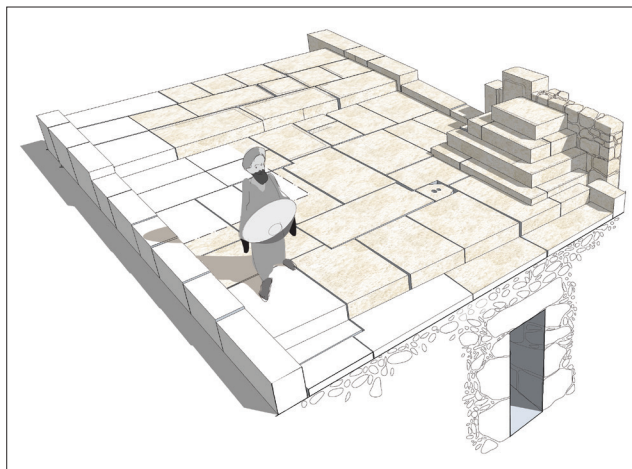
כאמור, כל אזור ראש הפודיום נחפר בעבר על ידי בליס ודיקי שלא תיארו מה בדיוק מצאו במקום. כשחשפנו אותו מחדש לא גילינו במקום דבר פרט לאדמה ואבנים ששפכו למקום הפועלים של בליס ודיקי שאטמו את מחילותיהם באדמה שחפרו בהמשך דרכם בשיטת "cut & fill". בצורה זו יכלו מחד לפנות חלק מהאדמה ולהתקדם בחפירה ומאיך לתמוך ולחזק את תעלת החפירה שנותרה ריקה אחריהם.

שרידים כלשהם של מבנה מונומנטאלי, כגון: חוליות עמוד, כותרות מסוגננות או פריטים ארכיטקטוניים מיוחדים לא נמצאו על ידינו בסביבת הפודיום. בנוסף, העדר זיזי חיבור ושקעים כלשהם בלוח האבן המצוי בראש הפודיום מקשה על שיחזור מונומנט כלשהו שחובר אליו (לשחזור איזומטרי של הפודיום והרחוב ראו איור 13).

הפודיום כדוכן נאומים או כרוז

בעמוד טריאנוס מתואר הקיסר כמה פעמים כאשר הוא נושא דברים לחייליו על גבי פודיום בצורות שונות חלקן מלבניות וחלקן מדרגות (קיצ'וריס 1896). הפודיום אומנם אינו פירמידאלי אך הריאליה הניבטת ממנו מעידה על מקום בנוי ומוגבה שעליו נישאו דברים אל קהל המאזינים. מוטיב הפודיום שעליו עומד או יושב שליט רומי ונושא דברים אל קהל שומעיו מוכר ממטבעות רומיים שונים שזמנם

המאה הראשונה לפסה"נ-
 המאה הראשונה לסה"נ
 (למשל, פונטנה 2014: 365). יש
 לציין כי הפודיום בסצנות אלו
 אינו דומה לפודיום מדורג אלא
 מעוצב בצורת קובייה או מלבן.
 דוגמה המשלימה את הריאליה
 החזותית שעל גבי המטבעות
 יש ללמוד מבסיסי האבן עליהם
 ניצבו פסלים אימפריאליים
 המשקפים את השליט כנואם
 על גבי בסיס אבן מלבני (ראה,
 למשל הוט 2005: איור 4).



איור 13. שחזור איזומטרי של אזור הפודיום, הרחוב ותעלת הניקוז.

הפודיום לאור מקבילות ארכיטקטוניות מאומנות עיטור הגלוסקמאות

ממצא הגלוסקמאות מספק לחוקרים כלי שדרכו ניתן לבחון את מאפייני הקבורה, התרבות, השפה והשמות על ידי מגוון העיטורים המגוון (למחקר מקיף בנושא ראו רחמני 1994). עיטורים אלה קשורים בחיי היום יום של התקופה הרומית הקדומה ובמובן מסוים מהווים עדות ריאלית בת הזמן. תפוצתן של הגלוסקמאות כוללת את אזור שפלת יהודה, הר חברון (רחמני 1994: 31, 182-183) ובעיקר ירושלים (שם: 133), והן מאפיינות את מסורת הקבורה היהודית במאה הראשונה לסה"נ. דרכי ייצור הגלוסקמאות, סמליהן המעוטרים ומשמעותם נידונו רבות במחקר. ניתן לסווג את עיטורי הגלוסקמאות בחלוקה כללית לארבעה טיפוסים: 1. דגמים גיאומטריים⁶, 2. דגמים ארכיטקטוניים⁷, 3. דגמים צמחיים⁸, 4. דגם אמפורה⁹.

קיוונו כי דוגמאות ארכיטקטוניות בצורת הפודיום שחשפנו ברחוב המדורג יוכלו לשפוך אור נוסף על תפקידו של הפודיום כפי שהוא מצטייר על ידי אומנות הגלוסקמאות של המאה הראשונה לספירה. החיפוש הניב דוגמאות רבים של "גרמי מדרגות" בצורת פירמידה ההולכת ונסוגה כלפי מעלה כשבשיאה ניצב אלמנט עיטורי.

בתוך כך חשוב לציין כי הפודיום לעולם אינו מהווה מוטיב עיטורי עצמאי בגלוסקמאות, אלא משמש בסיס הנושא עליו את המוטיב המרכזי כדוגמת עץ או עמוד.¹⁰ מוטיב זה נפוץ ביותר בקורפוס

6 רחמני 1994: 36-42.

7 רחמני 1994: 28-34, 35, 47-45.

8 רחמני 1994: 42-44, 51-48.

9 רחמני 1994: 34.

10 פודיום מדורג בקטלוג של רחמני 1994: לוחות 7:44, 9:59, 11:69, 12:78, 15:110, 33:231 (f), 231 (I), 38:262, 46:325, 48:334, 59:411, 63:431, 77:517, 93:642, 106:746, 133:883.

הגלוסקמאות אשר פורסם על ידי רות יעקובי (1987). קיימים טיפוסים שונים, בהם גם חמש גלוסקמאות הנושאות עיטור ארכיטקטוני ברור (שם: A/4, 8, 21, A/23, A/32, 38) כשהמובהק שבהם מס' 3293 נושא דוגמה ובה ארבעה עמודים על בסיסים מעוצבים ובראשם כותרות יוניות (יעקובי 1987: A/4). ביתר הדוגמאות קיים פודיום בעל 2-3 מדרגות הנושא עליו עמוד מסוגנן. גלוסקמאות מטיפוס זה נפוצות בקברים בירושלים (למשל: ויגמן וכלף 2013: אזור 4; שורקין תשס"ה: 52*, אזור 29; אבני, אבו-ריא ורייך 2011: 97-100, אזור 6a; גרינהוט 1992: 66, אזורים 3-4; זוסמן 1992: 91, אזור 2). בקורפוס זה קיימות דוגמאות שבהן העיטור המרכזי הוא צמחי, כמו בגלוסקמה 2655 (שם: A/36) שבמרכזה עץ דקל.¹¹ הדוגמה המעניינת ביותר בקורפוס זה היא זו המשלבת פודיום בעל חמש מדרגות שעליהן צוואר קטן הנושא מעגל ובתוכו שילוב של דגם גאומטרי וצמחי של השושן הצחור הנפוץ בעיטורי הגלוסקמאות (שם: גלוסקמה מס' 2640, כרטיס A/32). על מכסה הגלוסקמה מופיע עיטור צמחי של עצי דקל הצומחים מתוך צורה מלבנית שאפשר להציע ולזהותה כאדנית (שם: B/32).

תופעה זו מעניינת ומעלה תהייה באשר למקומו של העיטור הצמחי המובא כמוטיב המרכזי מעל הפודיום. דוגמה מובהקת לכך יש להביא מגלוסקמה C שנחשפה בקבר בגבעת המבחר בירושלים (קלוניר תשמ"א: 201, אזור 12 ולעיל אזור 14). על גלוסקמה זו קיים עיטור עם דגם של פודיום בעל חמש מדרגות ומעליו עץ. דוגמאות דומות מאותה מערה קיימות על דופן גלוסקמאות P ו-O (שם: 210, אזורים: 21, 23).



איור 14. גלוסקמה מן המאה הראשונה לסה"נ שנמצאה בגבעת המבחר, שימו לב לעיטור שבמרכז המורכב מפודיום מדורג ועליו עץ מסוגנן (קלוניר וזיסו 2007: אזור 6).

11 לדוגמה מובהקת של עץ הדקל כמוטיב מרכזי בעיטור הגלוסקמאות, ראו זוסמן 1992: 91, אזור 1.

כפי שציינו קודם, בסביבת הפודיום לא נמצא רמז כלשהו בדמות חוליות עמוד או כותרות מסוגננות שאולי יכלו לשמש עדות עקיפה לקיומו של עמוד מונומנטאלי בראש הפודיום. מאידך, קורת עץ מפוחמת, הגדולה ביותר שנמצאה על ידינו עד כה בכל שכבת החורבן, נחשפה הישר מדרום מערב לפודיום. הקורה המפוחמת נשלחה למעבדה לזיהוי פחמים ופולן באוניברסיטת תל אביב שם זוהתה כשייכת למין הבוטאני "Phoenix dactylifera" הוא דקל התמר.¹² הדקל נפוץ במכלול עיטורי הגלוסקמאות ונחשב לאחד מסמליה של יהודה בתקופה הרומית הקדומה כפי שניתן למשל ללמוד ממוטיב הדקל שבמרכז מטבעות 'יהודה השבויה' שטבעו אספסיאנוס וטיטוס לאחר זיכוי המרד הגדול (משורר 1982: 194-196). גזע עץ הדקל לא שימש בדרך כלל לצרכי בנייה, אם כי ישנן עדויות אחדות לשימוש בקורות עץ התמר לצרכי בנייה (ליפשיץ 1989: 66-68). גזעו העבה של עץ התמר מורכב מרשתות רבות העשויות סיבים דקים ולא מטבעות עץ קשיחות. נפחו ומשקלו הרב עומדים ביחס הפוך למידת חוזקו הנמוכה ביחס לעצים אחרים ולכן לא נחשב כמועדף לצרכי בנייה ועמידה בעומסים. ויטרוביוס העוסק בעצים השונים אשר שימשו לצרכי הבנייה בעולם הרומי תוך דיון באופיים ואיכותם, מציין את האלון, הברוש, האשוח, הארו והערער ואינו מציין את התמר (Vitruius II 9, 59; 13:62). מסיבות אלו נראה כי הימצאותו של גזע הדקל סמוך לפודיום אינה קשורה במפולות וחורבות הבתים שלצידי הרחוב. נראה כי את הימצאות התמר במקום זה יש אולי להבין על רקע הפודיום או לחלופין כממצא אקראי שמקורו בעץ שעמד בסמוך לרחוב באזור זה. יש לציין, כי זהו המקום היחיד עד כה שמצאנו בו שרידים מפוחמים של עץ התמר.

הפודיום לאור מקורות חז"ל

כפי שצוין קודם, אחד המאפיינים הקשורים בפודיום הינו מקבץ גדול של כלים שנחשף סביבו. מקבץ זה נמצא עד כמה שידוע לנו במרכז הרחוב המדורג, כיוון שחלקו המערבי של הרחוב לא השתמר כמו המזרחי ושפתו טרם נמצאה. לפי שעה אין לדעת בוודאות מה היה רוחבו האמיתי של הרחוב באזור זה. מצב זה העמיד בפנינו את השאלות: מה עושה קבוצת כלי חרס, אבן וזכוכית במרכז רחוב ציבורי? וכיצד יש להבין את הזיקה של הכלים לפודיום? על מנת לנסות ולענות על שאלות אלו יש לפנות גם אל מקורות חז"ל שלמרות שעיקר עניינם בנושאים דתיים והלכתיים, לעיתים ניתן לאתר בהם גם מידע ריאלי. בסקירה שלפנינו לא ניכנס לעיסוק באמינות ותיארוך המקורות או בסוגיות הספרותיות המיוצגות בהם אלא נביא אותם כפשוטם וננסה להפיק מהם מידע ריאלי שאולי קשור בפודיום המדורג שלפנינו.

חנות או עמדת רוכל

המחשבה הראשונה אודות מקבץ הכלים שנחשף סביב הפודיום הייתה כי מדובר בסחורה של רוכל כלשהו שערב החורבן התמקם סביב הפודיום אך זנח את מרכולתו מאימת הקרבות שהתקרבו לעיר התחתונה והביאו לחורבן האזור. אפשר כי לא מדובר ברוכל מזדמן אלא במקום שהוסדר לצרכי

12 זיהוי הפחמים מחפירתנו מתבצע על ידי ד"ר דפנה לנגוט והלנה רוט (בהכנה) כחלק מעבודת מאסטר של רוט בהנחיית ד"ר דפנה לנגוט וד"ר יובל גדות.

מסחר מלכתחילה. אמנם אין עדות היסטורית או ארכיאולוגית מסייעת לאפשרות זו אך בגמרא קיים תיאור שאולי רומז לשחזור שכזה:

”ביציאתו מהו אומר? מודה אני לפניך ה' אלהי ששמת חלקי מיושבי בית המדרש ולא שמת חלקי **מיושבי קרנות**, שאני משכים והם משכימים אני משכים לדברי תורה והם משכימים לדברים בטלים אני עמל והם עמלים אני עמל ומקבל שכר והם עמלים ואינם מקבלים שכר אני רץ והם רצים אני רץ לחיי העולם הבא והם רצים לבאר שחת” (ברכות ד, כח: ב).

קרן כידוע הינה צורה דמוית חרוט כך ששילוב המושגים ”יושבי קרנות” העמלים לקבל את שכרם בעולם הזה יכול להתאים לפרשנות הפודיום כנקודת מסחר. כמובן ששיחזור זה לאור המקורות גם אם נייחס אותו לימי הבית השני מה שכלל אינו בטוח, שוב יעלה קושיות נוספות: למה שמתכנני הרחוב יבנו חנות- 'קרן' על חשבון מרחב הרחוב? ואם כן, מדוע בצורת פודיום מדורג? ואפילו אז, היכן נבנו יתר החנויות מדגם זה? שהרי תכניתן ומקומן של חנויות לצד הרחוב מוכרת לנו מאזור קשת רובינסון (למשל, ריטמאייר 2006: 27-28). שאלות אלו מרחיקות את האפשרות כי הפודיום יועד לצורכי מכירה, אם כי האפשרות שרוכל השתמש במקום ערב החורבן גם אם אינה סבירה היא עדיין אפשרית.

מקום נוסף בו נזכר המושג 'קרן' כציון מקום בירושלים הוא בתוספתא תענית ב י”א:

מעשה ואמרו לחסיד אחד התפלל וירדו גשמים התפלל וירדו גשמים א”ל כשם שהתפללת (וירדו) גשמים כך התפלל (וילכו) להם אמר להם צאו וראו אם (עומד) אדם **בקרן אפיל** (ומקשקש את רגלו בנחל קדרון).” לדעת בן ציון סגל (1982: 3) את המקום המכונה ”אפל” יש לזהות עם ה”עופל” שבין גבעת עיר דוד להר הבית ובצידה המזרחי עמדה אותה קרן ממנה ניתן לצפות בנחל קדרון, בהר הבית ובעיר דוד. החסיד המוזכר לעיל אינו אלא חוני המעגל. המשנה מאריכה יותר בתיאור האירוע וכפי שניתן לראות מציינת מקום בשם 'אבן הטועים':

על כל צרה שתבוא על הציבור מתריעין עליהן, חוץ מרוב הגשמים. מעשה שאמרו לו לחוני המעגל, התפלל שירדו גשמים. אמר להם, צאו והכניסו תנורי פסחים, בשביל שלא יימוקו. התפלל, ולא ירדו גשמים. עג עוגה, ועמד בתוכה ואמר, ריבונו של עולם, בניך שמו פניהם עליי, שאני כבן בית לפניך; נשבע אני בשמך הגדול שאיני זו מכאן, עד שתרחם על בניך. התחילו הגשמים מנטפים; אמר, לא כך שאלתי, אלא גשמי בורות שיחין ומערות. ירדו בזעף; אמר, לא כך שאלתי, אלא גשמי רצון, ברכה ונדבה. ירדו כתקנן, עד שעלו ישראל מירושלים להר הבית מרוב הגשמים. אמרו לו, כשם שהתפללת עליהן שיירדו, כך התפלל עליהן שילכו להן. אמר להם, צאו וראו אם נמחת **אבן הטועים**. שלח לו שמעון בן שטח ואמר לו, צריך אתה לינדות; אבל מה אעשה לך, שאתה מתחטא לפני המקום כבן שמתחטא לפני אביו, והוא עושה לו רצונו. עליך הכתוב אומר, ”ישמח אביך, ואימך; ותגל, יולדתך” (משנה תענית, ג ד).

ממקור זה ניתן ללמוד כי לאחר שירדו הגשמים וחוני מתבקש להתפלל ”שילכו להן”, מציין חוניו מקום

ששמו אבן הטועים, שמהווה סימן מובהק לכך שאם הוא נמחה ברור שאכן ירדו מספיק גשמים. אבן הטועים מוזכרת בסיפור שלפנינו כדרך אגב ואיננה הנושא המרכזי שלב הסוגיה שהיא סוגי תעניות. מסיבה זו נראה כי יש לייחס לקיומה אמינות מסוימת שכן חוני מזכיר אותה "כמשיח לפי תומו". אם כן, מהי אותה 'אבן טועים'? הגמרא במסכת בבא מציעא שופכת אור על אופייה של אותה אבן:

תנו רבנן: בראשונה כל מי שמצא אבידה היה מכריז עליה שלשה רגלים ואחר רגל אחרון שבעת ימים כדי שילך שלשה ויחזור שלשה ויכריז יום אחד. משחרב בית המקדש שיבנה במהרה בימינו התקינו שיהו מכריזים בבתי כנסיות ובבתי מדרשות ומשרבו האנסים התקינו שיהו מודיעין לשכיניו ולמידעיו ... תנו רבנן **אבן טוען** היתה בירושלים כל מי שאבדה לו אבידה נפנה לשם וכל מי שמוצא אבידה נפנה לשם זה עומד ומכריז וזה עומד ונותן סימנין ונוטלה וזו היא ששנינו צאו וראו אם נמחת אבן הטוען" (בבא מציעא כח: ב.)¹³.

הגמרא דנה בהשתלשלות מנהג השבת אבידה מהתקופה בה בית המקדש היה קיים ועד זמנם וכעדות לכך מפנה לאותו מקום שציין חוני כאבן הטוען ועל ידי כך מפרשת לנו את תפקידה הציבורי של אותה אבן כמקום ידוע בעיר שקיבץ אליו את האבידות והמציאות.

חיזוק לקיומן של אבנים ציבוריות שכאלו ניתן להביא ממקור אחר, בספרא לפרשת בהר (ו א) מוזכרת 'אבן המקח' בהקשר של מקום המצוי ברחוב ואשר שימש למכירת עבדים: "**לא ימכרו ממכרת עבד, שלא ימכרו בסמטא ויעמידם על אבן המקח**".¹⁴ גם כאן ברור כי אותה אבן היא איזושהו מבנה אבן שאינו פרטי אלא ציבורי, איננו מונומנטאלי אך גם איננו דבר של מה בכך (ראו קליין 1939: 115, הערה 58-57).

כשאנו באים לדון בהשוואת מקורות חז"ל לממצא הארכיאולוגי עומדות בפנינו בעיות ושאלות רבות, כגון: כיצד יש לתארך את המקורות השונים? מה מהימנותם ההיסטורית והריאלית? מהם ההיבטים הדומים והשונים שבין המקורות והממצא הארכיאולוגי? מתוך שאלות אלו צומחות קושיות נוספות כמו למשל השאלה כיצד להבין ו/או לפרש את המושגים אבן או קרן? כמובן שמחקר וברור שאלות אלו חשוב אך יש לזכור כי גם אחריהם, כל עוד לא תימצא הוכחה חד משמעית באשר לזהותו של הפודיום המדורג, כגון כתובת: "כאן אבן הטוען" אין אלא לנהוג בזהירות ולהציע פרוש זה כאחד מני רבים למהותו של הפודיום המדורג.

יחד עם זאת, נמצאנו למדים כי בירושלים התקיימו חיי תרבות וחברה מגוונים שבאו לביטוי פיזי במרחב העירוני. השאלה האם הפודיום המדורג הוא אכן 'אבן הטוען' הנזכרת במקורות לא באה על פתרונה. מאידך, נמצאנו למדים כי מהריאליה הנשקפת ממקורות חז"ל אודות אותן אבנים "ירושלמיות" ניתן

13 נראה כי את שינוי הנוסח שבין 'טועים' ל- 'טוען' יש להבין כשיבוש הנובע מחילוף הסופיות שבין ה"ם" ל- "ן" כפי שלעיתים התרחש בשיבוש שמות הישובים הקדומים בארץ ישראל, כדוגמת: מרום-מרון, תמנה-תבנה או בין ה"ן" ל- "ם", כדוגמת: יקנעם-קמון (אהרוני 1962: 102, 104). בדרך דומה יכולה גם צורת ביניים ארמית לשבש בין אותיות אלו, כמו למשל בדוגמה של 'אדמי(ם)' המקראית שצורתה הארמית הפכה ל'דמי' ואחר כך ל'דמיה' הערבית (שם: 105).

14 הנוסח בכתבי היד הקדומים: ונציה, פרמה, וטיקן ואוקספורד שונה מעט וכתוב בהם "אבן הלקח".

להוסיף נדבך מעניין הקשור בתרבות העירונית ובמבני הציבור בזיקה למקח וממכר של עבדים או חיפוש והכרזה על אבדות. נראה כי את הופעתן של "אבנים" אלו יש לקשור לשילוב המיוחד שהתקיים בירושלים בשלהי ימי הבית השני, בין התרבות היהודית לארכיטקטורה הרומית.

■ סיכום

במאמר זה ניסינו לספק מבט רחב ומגוון על סוגיה מעניינת הקשורה בפודיום המדורג שנחשף על ידינו ברחוב המדורג מימי הבית השני ואשר מהותו לפי שעה טרם התבררה כל צרכה. סקירת הממצא הארכיאולוגי, המקורות ההיסטוריים, מקורות חז"ל והדיון בהם אפשרה להציג מגוון רחב של מבטים ופרשנויות הנוגעות למהותו של הפודיום המדורג. לדעתנו, אין ספק כי הפודיום נבנה כחלק מהרחוב ולכן חייב היה להיות אלמנט חדש בתכנון העירוני של ירושלים בשלהי ימי הבית השני. מתכנני ובוני הרחוב והפודיום - כלומר השלטון, החליטו על בניית אלמנט זה בנקודה שבה הוא בלט על פני סביבתו ושממנה ניתן יהיה לצפות למרחוק, ולכן נראה כי מה שעמד עליו היה אמור למשוך את תשומת לבם של עוברי האורח ועולי הרגל כגון עמוד או עץ דקל, כפי שנרמז מן הממצא הארכיאולוגי. זאת ועוד, אין ספק כי הבנייה המונומנטאלית בתקופה זו ובמקום זה נועדה להרשים ולפאר את שליטי העיר, שכפי שאנו למדים מן הממצא הארכיאולוגי והתיעוד ההיסטורי היו עסוקים בהקמת מונומנטים שונים ברחבי ירושלים כמעט עד חורבנה. מבחינה זו אפשרי בהחלט כי על הפודיום עמד אדם מטעם השלטון אשר נאם לעוברים ולשבים או שהתקיימה במקום פעילות ציבורית כזו או אחרת. אנו מקווים כי המשך החפירות לאורך הרחוב המדורג יחשפו אלמנטים נוספים מעניינים וחדשים כדוגמת פודיום 1001, שיספקו מבט מחודש על אופייה העירוני והתרבותי של ירושלים ערב חורבנה.

■ ביבליוגרפיה

אביגד 1954

נ' אביגד, מצבות קדומות בנחל קדרון, ירושלים.

ביכובסקי 2014

ג' ביכובסקי, "האם הוטבעו מטבעות זהב בירושלים? ההפתעה של מטמון חניון גבעתי בירושלים", ג"ד שטיבל, א' פלג-ברקת, ד' בן-עמי ו' גדות (עורכים), חידושים בארכיאולוגיה של ירושלים וסביבותיה, 8: 50-57.

ביקרמן 1947-1946

E. Bickerman, The Warning Inscription Of Herod's Temple, *JQR*, 37: 387-405.

בליס ודיקי 1898

F.J. Bliss and A.C. Dickie, *Excavation at Jerusalem 1894-1897*, London.

בליס ודיקי 2010

פ"ג בליס וא"ק דיקי, חפירות בירושלים תגליות מעיר דוד והר ציון 1894-1897 (תרגום: ר' רייך), ירושלים.

בן ארי תשס"ח

מ' בן ארי, "לשכת הגולה ומתקני המים והניקוז בעזרה", א' ברוך, א' לוי-רייפר וא' פאוסט (עורכים), חידושים בחקר ירושלים, יג: 97-133.

בן-עמי וצ'חנובץ 2009

ד' בן-עמי ו' צ'חנובץ, "מטמון זהב מחניון גבעתי וחשיבותו לחקר ההיסטוריה של ירושלים בשלהי התקופה הביזנטית", א' מירון (עורך), מחקרי עיר דוד וירושלים הקדומה, 4: 153-161.

בן-עמי צ'חנובץ וביכובסקי 2010

D. Ben-Ami, Y. Tchekhanovets and G. Bijovsky, New Archaeological and Numismatic Evidence for the Persian Destruction of Jerusalem in 614 CE, *IEJ* 60: 204-221.

בראונינג 1979

I. Browning, *Palmyra*, London.

בר"ג 2003

D. Barag, The 2000-2001 Exploration of the Tombs of Benei Hezir and Zehariah, *IEJ* 53: 78-110.

הוט 2005

J.M. Hojte, *Roman Imperial Statue Bases from Augustus to Commodus*, Aarhus, Denmark.

וורן 1884

C. Warren, *Plans, Elevations, Sections etc., Showing the Resulting of Excavations in Jerusalem, 1867-1870*, London.

ויגמן וכלף 2013

א' ויגמן וא' כלף, "ירושלים, בנייני האומה (דרום)", חדשות ארכיאולוגיות 127 (במרשתת [http://www.hadashot-esi.org.il/report_detail.aspx?id=2238&mag_\(id\)=120](http://www.hadashot-esi.org.il/report_detail.aspx?id=2238&mag_(id)=120)).

ונסאן וסטב 1954

L.H. Vincent et A.M. Stève, *Jérusalem de l'Ancien Testament*, Paris.

יעקובי 1987

ר' יעקובי, בתי-הכנסת של ברעם, גלוסקמאות מירושלים, ירושלים.

כהן 1947

מ' כהן, קברי המלכים, תל אביב.

כהן 1950

M. Kon, "The Menorah of the Arch of Titus", *PEQ* 82: 24-30.

ליפשיץ 1989

נ' ליפשיץ, "עצי פרי כחומר בניין בבתקופות הקדומות", *ארכיאולוגיה*, 2: 65-70.

מזר תשכ"ט

ב' מזר, "חפירות ארכיאולוגיות בירושלים העתיקה סקירה ראשונה על חפירות תשכ"ח", *ארץ-ישראל*, ט: 161-176.

מזר תשל"א

ב' מזר, "החפירות הארכיאולוגיות ליד הר-הבית, סקירה שנייה עונות תשכ"ט-תש"ל", *ארץ-ישראל*, י: 1-34.

מזר תש"ס

א' מזר, המדריך השלם לחפירות הר הבית, ירושלים.

משורר 1982

Y. Meshorer, *Ancient Jewish Coinage: Volume II: Herod the Great through Bar Cochba*, New York.

סגל 1982

ב"צ סגל, הגיאוגרפיה במשנה: המקומות, טיבם וערכם, ירושלים.

פאוסט וארליך 2011

A. Faust and A. Erlich, *The Excavations of Khibbet er-Rasm, Israel*, BAR Series 2187, Oxford.

פונטנה 2014

F. M. Fontana, "Medaglie che 'a dilettanti sembrano mostri, per non averle più vedute, né osservate in alcun scrittore", *Gli acquisti del medico padovano Sebastiono Gussoni Giuliani*, *NAC* 43: 349-384.

צפריר תשמ"ח

י' צפריר, *ארץ ישראל מחורבן בית שני ועד הכיבוש המוסלמי: הממצא הארכיאולוגי והאמנותי*, ירושלים.

קיציוריוס 1896

C. Cichorius, *Die Reliefs der Traianssäule, Erster Tafelband: Tafeln 1-57*, Berlin.

קלונר וזיסו 2007

A. Kloner and B. Zissu, *The Necropolis of Jerusalem in the Second Temple Period, Interdisciplinary Studies in Ancient Culture and Religion* 8, Leuven.

קלונר תשמ"א

ע' קלונר, "מערת קבורה מימי בית שני בגבעת המבצר בירושלים", א' *אופנהיימר ואחרים* (עורכים), פרקים בתולדות ירושלים בימי בית שני (ספר זיכרון לאברהם שליט): 191-224, ירושלים.

קליין 1939

ש' קליין, *ארץ יהודה*, תל-אביב.

קניון 1974

K.M. Kenyon, *Digging up Jerusalem*, London.

רוט בהכנה

ה' רוט, כלכלת העץ בירושלים בתקופה הרומית הקדומה, עבודה לשם תואר מוסמך, בהנחיית ד' לנגוט וי' גדות, אוניברסיטת תל אביב.

רחמני 1994

L.Y. Rahmani, *A Catalogue of Jewish Ossuaries*, Jerusalem.

ריטמאייר 2006

L. Ritmaeyer, *The Quest*, Jerusalem.

רייך תשע"ב

ר' רייך, לחפור את עיר דוד, ירושלים.

רייך ושוקרון 2009

ר' רייך וא' שוקרון, "קטע מן הרחוב המרוצף בעמק הטירופיון שבירושלים שנחשף בשנת 1937", ד' עמית, ג"ד שטיבל וא' פלג-ברקת (עורכים), חידושים בארכיאולוגיה של ירושלים וסביבותיה, 3: 37-45.

רייך וביליג תשנ"ט

ר' רייך וי' ביליג, "חפירות ליד הר הבית ו'קשת רובינסון' בשנים 1994-1996", קדמוניות, 117: 33-40.

רייך וביליג 2008

R. Reich and Y. Billig 2008: "The Robinson's Arch area", E. Stern (ed.), in: *The New Encyclopedia of Archaeological Excavations in the Holy Land* 5: 1809-1811.

שוקרון ורייך תשס"ח

א' שוקרון ור' רייך, "דו"ח ראשוני על חפירת תעלת הניקוז המרכזית מימי הבית השני בעמק הטירופיון בירושלים", א' מירון (עורך), מחקרי עיר דוד וירושלים הקדומה, 3: 137-159.

שוקרון ורייך תשע"א

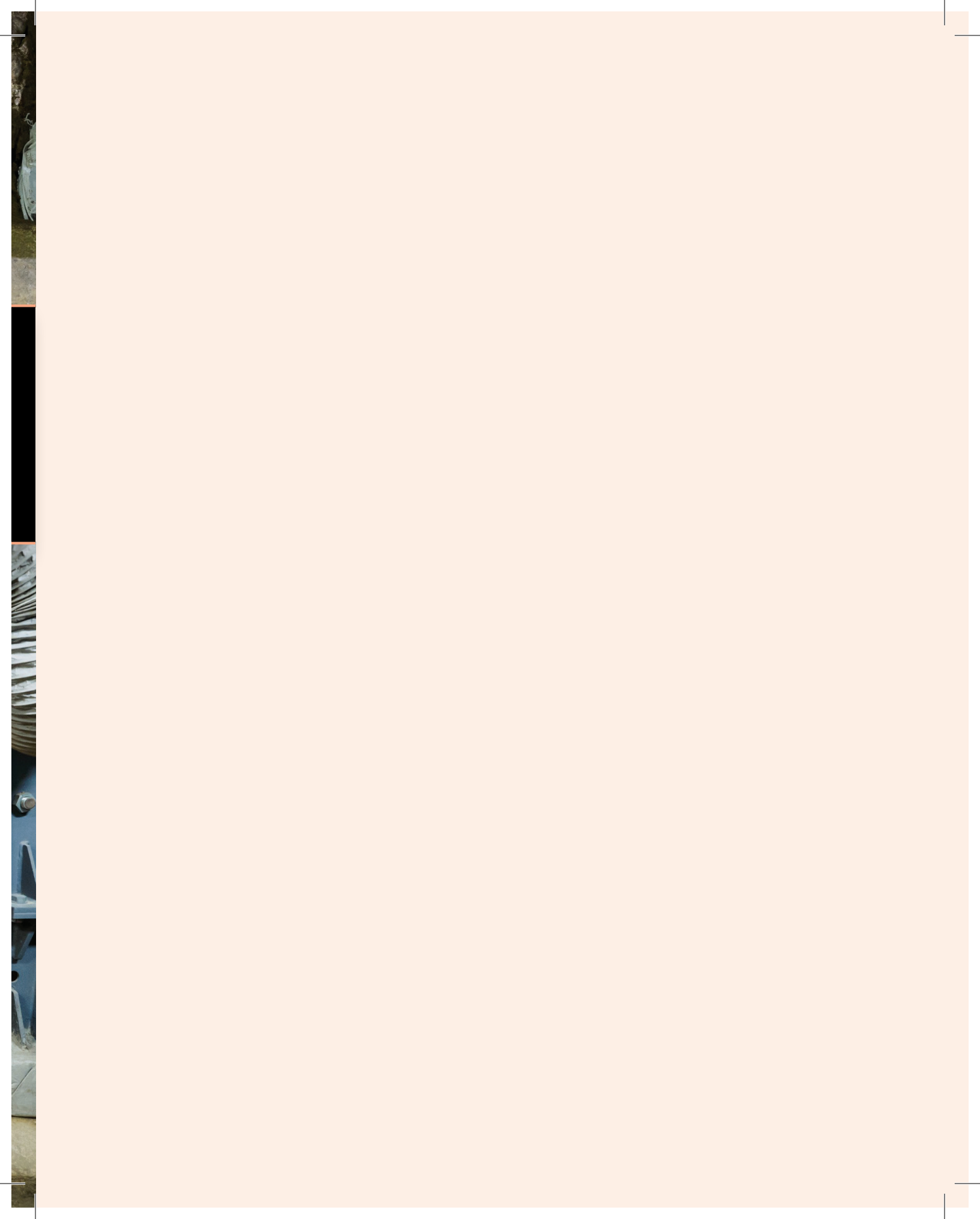
א' שוקרון ור' רייך, "תעלת הניקוז המרכזית מימי הבית השני בירושלים", א' מירון (עורך), מחקרי עיר דוד וירושלים הקדומה, 6: 185-156.

תומס 2007

E. Thomas, *Monumentality and the Roman Empire*, London.

מקורות האיורים

- איור 1. אילוסטרציה באדיבות עמותת אלע"ד.
- איור 2. צילום: ע' פאדידה.
- איור 3. הכנה לפרסום: נ' זק.
- איור 4. מדידה ושרטוט: ו' אסמן ו' שמידוב.
- איור 5. מדידה ושרטוט: ו' אסמן ו' שמידוב.
- איור 6. צילום: ק' עמית.
- איור 7. צילום: ק' עמית.
- איור 8. צילום: ק' עמית.
- איור 9. צילום: א' פרץ.
- איור 10. צילום: א' פרץ.
- איור 11. צילום: א' פרץ.
- איור 12. באדיבות עמותת אלע"ד.
- איור 13. שרטוט: י' שמידוב.
- איור 14. באדיבות ע' קלוזר.



מקורות האיורים

איורים 1, 2, 7, 8 © Institute for the Visualization of History, Inc 2015.

איורים 3, 4, 5, 6, 9 © Learning Sites, Inc 2006-15.