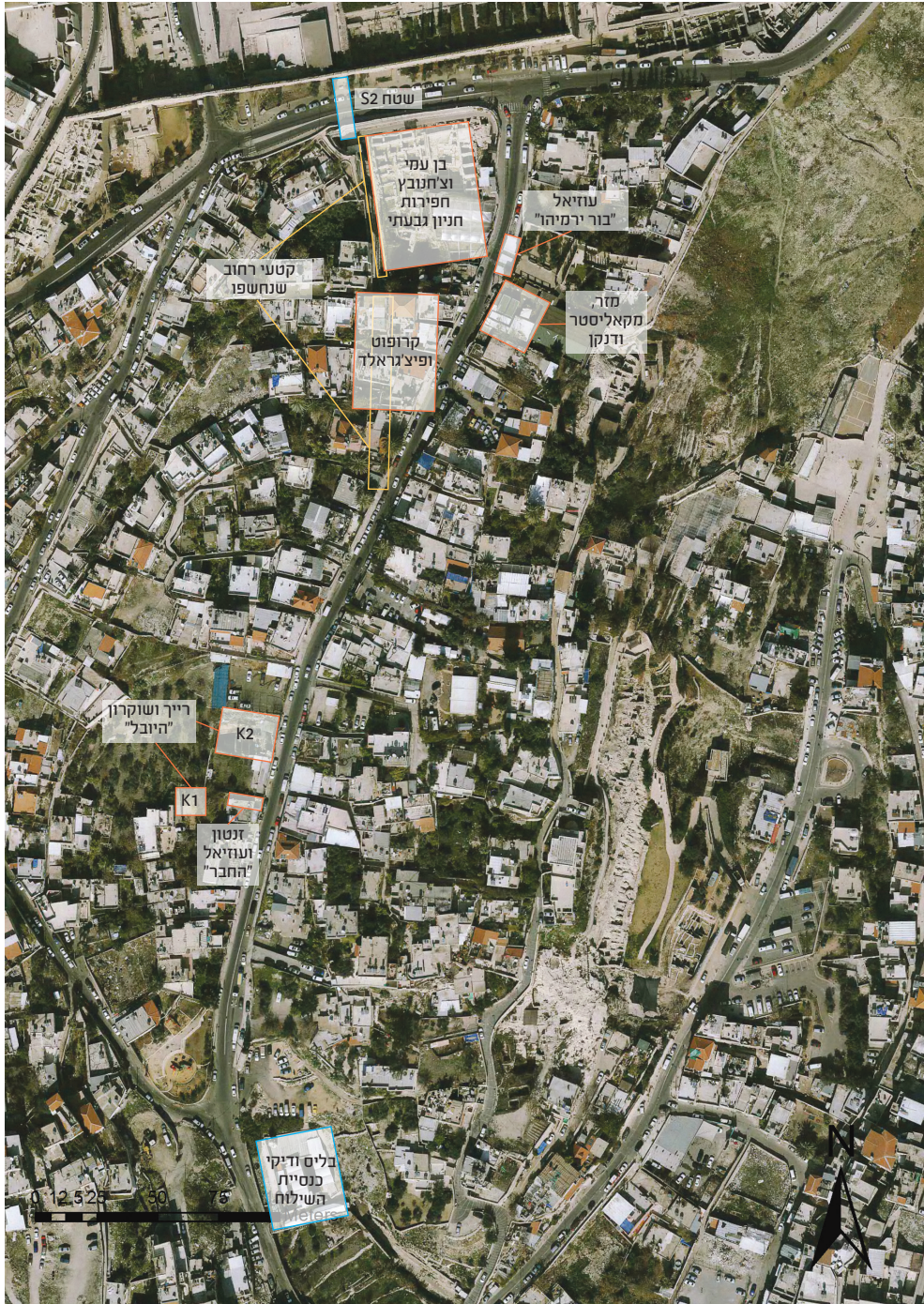




גבעת עיר דוד בתקופה הביזנטית: מבט מהרחוב המרוצף

מורן חג'בי וג'ו עוזיאל





איור 1. מיקום החפירה.

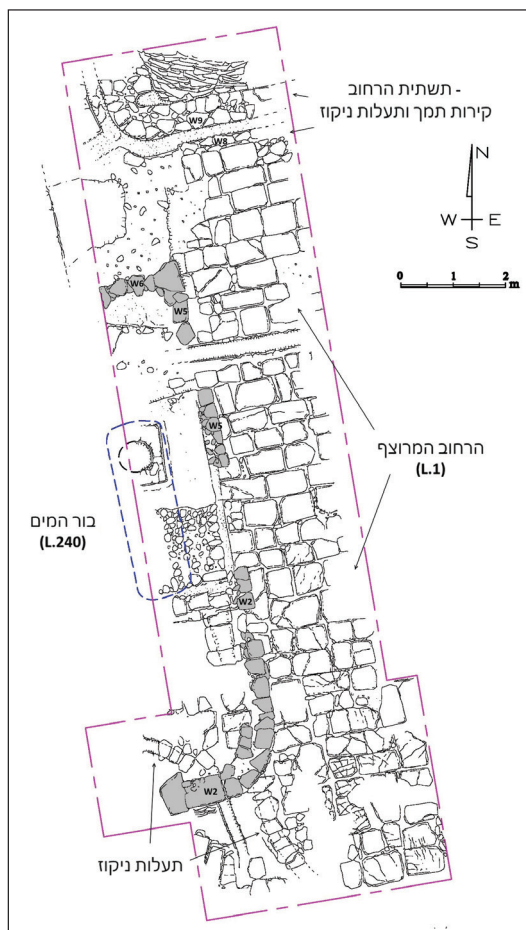
■ מבוא

במהלך התקופה הביזנטית התרחב היישוב בירושלים דרומה כלפי הר ציון וגבעת עיר דוד. התפשטות זו באה לידי ביטוי בבנייה ציבורית שכללה הקמת חומה על ידי הקיסרית אוודוקיה, סלילת רחובות, בניית כנסיות, ובנייה פרטית של מבני מגורים. נראה על פי העדות הארכיאולוגית כי תהליך זה התחיל במאה החמישית, אך התעצם במאה השישית, כאשר נסלל רחוב מרוצף מכנסיית השילוח ועד לאיזור הר הבית. במאמר הנוכחי, נציג ממצאים שנחשפו לאחרונה לאורך הרחוב המרוצף הביזנטי, ולאחר מכן נדון בהתפתחות העירונית של גבעת עיר דוד בתקופה זו.

■ הרחוב המרוצף הביזנטי

מאז יוני 2014 נחפר קטע של רחוב מרוצף מהתקופה הביזנטית בחלקו הצפון-מערבי של חניון גבעתי (איור 1). תוואי הרחוב שנחשף הוא המשך ישיר למקטעי הרחוב שנחפרו בידי בן עמי וצ'חנובץ (2010; חדשות ארכיאולוגיות 122) וקרופוט ופיצג'ראלד (1929 וראה להלן). החפירה נערכה לאורך שפתו המערבית של הרחוב והאלמנטים לאורכו. החפירה חשפה מקטע של 18 מטרים מהרחוב שרוצף בלוחות אבן בגודל מקסימלי של 0.8 מ' על 0.5 מ' (איור 2). לוחות הריצוף נחצבו בסלע מתצורת ורדים (מיזי אחמר) והם בלויים משימוש. הרחוב נשתמר היטב ברובו, פרט לחלקו הצפוני שהופרע על ידי בנייה מאוחרת שפירקה את לוחות הרחוב בקצה החפירה (איור 3). רוחבו של מקטע הרחוב החפור הוא כ-2 מ' והוא כולל רק את השליש המערבי של הרחוב. רוחבו המלא, כ-5 - 6 מ', ידוע מחפירות קודמות שנערכו

איור 2. תכנית החפירה.



1 החפירות התבצעו מטעם רשות העתיקות במימון עמותת אלע"ד בתוך תחומי הגן הלאומי עיר דוד. סייעו בחפירה: ואדים אסמן ויעקב שמידוב (מדידות ושרטוטים), אסף פרץ וקלרה עמית (צילום), אבי עג'מי, ניסים מזרחי וגיל ברקוביץ (מנהלי עבודה), ודוד תנעמי (גלאי מתכות). הסינון הרטוב בוצע בעמק צורים. תודתנו לכל עובדי החפירה, אשר חשפו את הממצאים בעמל רב.



איור 3. מבט לצפון על הרחוב, שחתוך על ידי אלמנט מאוחר.

איור 4. מבט על תעלות הניקוז.

בידי קרופוט ופיצג'ראלד (1929: 41), ובן עמי וצ'חנובץ (2010: 210). תחת הרחוב ולצדו התקיימה מערכת ניקוז מפותחת למדי, והיא כוללת תעלות משנה, המגיעות ממבנים ששכנו ממערב לרחוב (איור 4). הכיוון הכללי של תעלות הניקוז המשניות הוא מערב מזרח וככל הנראה ניקזו מים אל תעלה מרכזית העוברת בחלקו המזרחי של הרחוב. תעלה זאת נראית בחפירות קרופוט ופיצג'ראלד (1929). לאורך הרחוב התגלו בור מים מזמן השימוש ברחוב ולאחריו וכמה קירות שנבנו לאחר שהרחוב יצא משימוש. בור המים נחשף לאורך שפתו המערבית של הרחוב, והוא מוגבה מעט מעל מפלס הרחוב (איור 5). שאיבת המים מן הבור התאפשרה דרך פיר מרובע





בגובה של כ-1.1 מ' הנמצא בקצהו הצפוני של הבור (איור 5). הבור מטויח בחלקו החיצוני בטיח ורדרד קשה, שנושק לאבני הריצוף של הרחוב ואילו חלקו הפנימי אליפטי ומטויח בטיח ורדרד המעורב בחרסים גרוסים. עומקו המלא של הבור הוא כ-3.5 מ', אורכו 3.5 מ' ורוחבו כ-1 מ' (איור 6). בתחתית הבור נחשפה שכבת כלים שלמים המתוארכת לסוף התקופה הביזנטית או התקופה המוסלמית הקדומה. בור המים נתגלה כשהוא סתום באבני גזית גדולות שהושלכו לתוכו מפיר הגישה והוציאו אותו מכלל שימוש (איור 7).



איור 5. מבט על בור המים.

איור 6. מבט על חלקו הפנימי של בור המים.

חלקו הצפוני של הרחוב פורק על מנת לתארך את זמן סלילת הרחוב ולחשוף אלמנטים קדומים. עובי המרצפות אינו אחיד ונע בין 10 ס"מ ל-30 ס"מ. התשתית גם היא אינה אחידה ועיקרה מילוי אדמה עם אבנים קטנות. בחלק מן המקומות הונחו אבנים קטנות על מנת להגביה את המרצפת למפלס הרצוי. תחת חלק מהמרצפות נחשפה שכבת טיח אפור בהיר המעורב באבנים, שכבה זאת נמצאה בד"כ תחת אבני הריצוף הדקות. חלק מן המרצפות נחו ישירות על גבי קיר (W13) שנחשף תחת הרחוב ושקדם לו. כמה מטבעות נמצאו תחת מרצפות הרחוב. מניתוח ראשוני עולה כי המטבעות מתוארכים למאות 5-6 לסה"נ.² לאור זאת, ניתן לתארך את זמן בניית הרחוב לשלהי התקופה

2 זיהוי המטבעות נעשה על ידי ד"ר דונלד צבי אריאל, מענף המטבעות של רשות העתיקות. אנו מודים לו על הזיהוי.

הביזנטית, במהלך המאה השישית. תיארוך זה עולה בקנה אחד עם תיארוך הרחוב בידי בן עמי וצ'חנובץ (2010: 209) וקרופוט ופיצג'ראלד (1929: 51-54).

הרחוב יצא מכלל שימוש על ידי מפולת אבני גזית שנחשפה על חלקו הדרומי. הרווחים שבין אבני המפולת מולאו באדמה ופולסו לגובה ראש המפולת, ומפלס האדמה המשיך גם צפונית למפולת. מעל מפלס זה הונח מפלס גיר כתוש מהודק הנמשך כמעט לאורך כל שטח המקטע החפור (איור 8). ככל הנראה מפלס זה ביטל את הרחוב והפך אותו לדרך עפר. לשלב זה משתייכים גם כמה קירות אבן נמוכים שנבנו ישירות על גבי אבני הרחוב, אחד מהם הוא קיר מעוגל הבנוי בחלקו על אבני הרחוב (W2), ובחלקו על גבי מפלס גיר מהודק השייך לזמן שימוש של הרחוב. מצבור כלי זכוכית שתוארך לסוף התקופה הביזנטית נחשף על מפלס זה, בצמוד לפן הצפון-מערבי



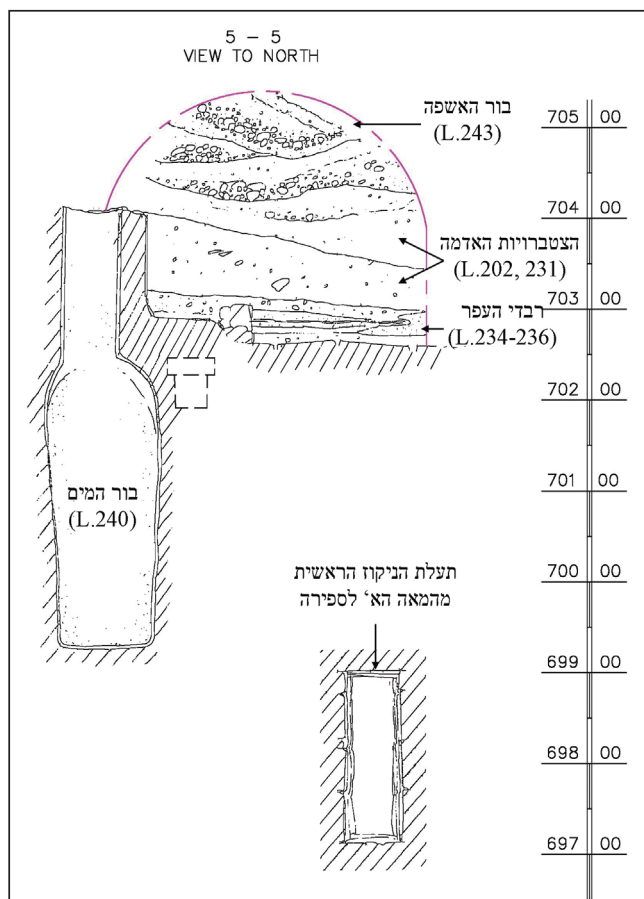
איור 7. אבני המפולת שהושלכו לתוך בור המים.

של הקיר (איור 9).³ דרך העפר שחותמת את הרחוב המרוצף ניגשת אל הפן המזרחי של הקיר. על גבי המפלס המהודק נחשפו מפולות אבני גזית שהשתייכו אל הקיר המעוגל, לפיכך אפשר לתארך את הקיר לזמן הנחת המפלס המהודק. תחת אבני המפולת נחשפו שברי רעפים, קורות מפוחמות ושברי חלונות. בור המים שנבנה בשלב הקודם המשיך לשמש גם בשלב של דרך העפר. מצפון לבור המים נחשפו כמה קירות מחיצה המשויכים לשלב זה (W5, 6).

■ גבעת עיר דוד בתקופה הביזנטית - הממצא הארכיאולוגי

מקטע נוסף של רחוב זה נחפר בידי ד' בן-עמי וי' צ'חנובץ במסגרת חפירות שטח M2 של חניון גבעתי (2010). אורכו של מקטע זה כ-25 מ' וכלל חשיפה של שפתו המזרחית של הרחוב המרוצף. רוחבו של הרחוב במקטע זה הוא כ-5.5 מ', ומשני צדדיו נחשפו מדרכות שבנויות לוחות אבן קטנים

3 זיהוי כלי הזכוכית נעשה על ידי ד"ר יעל גורין-רוזן, מענף הזכוכית של רשות העתיקות. אנו מודים לה על הזיהוי.



איור 8. חתך מבט לכיוון צפון המראה את הרחוב המרוצף, דרך העפר החותמת אותו ובור המים.

ולא רגולריים. ממזרח לרחוב, נחשף חלקו הדרומי של מבנה גדול ממדים, ככל הנראה ציבורי, המתוארך לתקופה הביזנטית. המבנה שרד לגובה שתי קומותיו ונחשפו שלושה תאים ממנו. מדרום למבנה השתרע בוסתן שכלל קירות טרסה בציר המקביל לרחוב. בבוסתן התגלתה אדמת גן בעובי של כ-1 מ' שכיסתה את שרידיו של מבנה פריסטילי שחרב ברעידת האדמה של 363 לסה"נ. הבוסתן השתרע מזרחה ונתגלה גם בשטח החפירות שמחוץ לכניסה למרכז המבקרים של עיר דוד (עוזיאל, 2013). המבנה הגדול שימש במהלך המאות ה-6-7 לסה"נ עד חורבנו במהלך הכיבוש הפרסי בשנת 614 לסה"נ, זאת לאור מטמון מטבעות שנמצא בהריסותיו (בן עמי, צ'חנובץ וביכובסקי 2010). המבנה קשור אל הרחוב

המרוצף העובר ממערב לו בתעלה המנקזת מים ממנו אל תעלת הניקוז המרכזית העוברת מתחת הרחוב. תיארוך הרחוב שניתן בידי בן עמי וצ'חנובץ הוא נגזרת של הקשר שלו למבנה (2010: 209). בשנות העשרים של המאה ה-20 חפרו קרופוט ופיצג'ראלד מקטע בן כ-40 מ' מהרחוב המרוצף ומבנים שעמדו לאורכו (קרופוט ופיצג'ראלד 1929) כמה עשרות מטרים דרומית למקטע בחניון גבעתי. החופרים סברו כי בפניהם שני שלבים מהתקופה הביזנטית, הראשון כלל מבנים ללא הרחוב והשלב השני כלל את סלילת הרחוב והקמת מבנים נוספים לאורכו. הרחוב תוארך למחצית השנייה של המאה ה-6 לסה"נ לימי יוסטיניאנוס, על סמך מטבע אחד שנמצא תחת מרצפות הרחוב (שם: 52-53). לצדי הרחוב נחפרו מבנים עם פתחים הפונים אל הרחוב, שזוהו על ידי החופרים כחנויות (ראו גם צפרייר תש"ס: 322). המבנים שמעבר לחנויות הצטיינו בפארם, וכללו רצפות פסיפס ומבנים מטויחים.



איור 9. מבט על מצבור כלי הזכוכית בעת חשיפתם.

המקיפים חצר מרכזית. במבנה זהו שני שלבים בתוך המאה ה-6 לסה"נ (זנטון ועוזיאל, בפרסום).

מקאליסטר ודנקן (1926) חפרו ממזרח לשטח החפירה של קרופוט ופיצ'גראלד, וחשפו מבנה מגורים עם סמטה בצדו ובית מגורים מרוצף בפסיפס מהתקופה הביזנטית. על גבי רצפת הפסיפס נמצאה כתובת המציינת אדם שחידש את המבנה וריצף אותו בפסיפס לטובת באי בית מרחץ שהיה באזור. תאריך המבנה נקבע למחצית השנייה של המאה ה-6 (שם: 15-16). א' מוזר חשפה את המשכו של המבנה ותחת אחת מן הרצפות נתגלו מטבעות המתוארכים למאה ה-5 לסה"נ (מוזר 2009: 88).

רייך ושוקרון מדווחים על שרידי מבנה המתוארכים לשלהי התקופה הביזנטית בשטח K1 (2001: 124-122) ומבנה המקורה קשתות שנחשף צפונית יותר לשרידים הנ"ל בשטח K2 (רייך ושוקרון 2008: 141-142). בנוסף, זנטון חפר מבנה מגורים במרכז גבעת עיר דוד ובתווך בין שטחי K1 ו-K2. תכנית המבנה כוללת חדרים

■ כנסיית השילוח ובריכת השילוח

בריכת השילוח, הממוקמת בקצה הדרומי של גבעת עיר דוד, הייתה מוקד משיכה חשוב משלהי תקופת הברזל ועד לתקופה הביזנטית. מי מעיין הגיחון שהוסטו לדרום העיר משכו אליהם את עולי הרגלים בתקופת הבית השני, וכך גם בתקופה הביזנטית, שבה הייתה הבריכה חלק ממסלול עולי הרגל הנוצרים. במהלך התקופה הביזנטית, הוקמה בסמוך לבריכה כנסייה שנחפרה בסוף המאה ה-19 על ידי בליס ודיקי (2010). תאריך בנייתה של כנסיית השילוח אינו ברור, אך מספר מקורות היסטוריים מתייחסים לבריכת השילוח וחלקם מזכירים את הכנסייה. הנוסע מבורדו (333 לסה"נ) המתאר את סיורו בירושלים, מזכיר את בריכת השילוח על ארבעת הסטווים סביבה. הוא מציין כי זאת נמצאת מחוץ לחומת העיר, אך לא מתאר כנסייה בסמוך לה. אוכריוס (440 לסה"נ) מתאר את המעיין

(ככל הנראה הכוונה היא לבריכה - רייך ושוקרון 2007: 215) אך לא את הכנסייה. פטרוס מאיבריה (500 לסה"נ) מזכיר את הכנסייה שמעל בריכת השילוח. 'הנוסע מפלקנטיה' (560-570 לסה"נ) הוא הראשון לתת תיאור מפורט של ה"בסיליקה המקומרת" שמעל בריכת השילוח. ייתכן שהוא מתייחס לכיפה שאותה שחזרו בליס ודיקי.

בליס ודיקי קבעו כי לכנסייה שני שלבים; האחד מן המאה ה-5 לסה"נ והשני מהמאה ה-6 לסה"נ (רייך 2010: 170). מבנה הכנסייה הותאם לטופוגרפיה במקום ונבנה על גבי המצוק שמצפון ומעל לבריכה. האולם המרכזי פתוח מדרום כמעין פורטיקו אל הבריכה ששולבה במבנה הכנסייה בשל חשיבותה. האפסיס פונה מזרחה ובו נמצא מזבח שיש. הנרתקס בנוי מדרגות היורדות אל מבנה הכנסייה המרכזי והאטריום מצפון ובו הכניסה אל מבנה הכנסייה. יש לציין כי לכנסייה כניסה נוספת מדרום בצורת מסדרון ארוך ממזרח למבנה הכנסייה. מסדרון זה נבנה על גבי שרידי הרחוב המדורג. שלב זה של הכנסייה תוארך על ידי בליס ודיקי לימיה של הקיסרית אוודוקיה שככל הנראה בנתה את הכנסייה ודאגה להקיף חלק זה של העיר בחומה ולכלול אותו בתחומי העיר. לא ברור אם החומה קדמה לכנסייה או להיפך. בשלב הבנייה השני של הכנסייה נוספה כיפה מעל המבנה המרכזי של הכנסייה. ארבע אומנות גדולות במרכז הכנסייה תמכו בכיפה. שלב זה שויך כאמור למאה ה-6 לסה"נ לימי הקיסר יוסטיניאנוס.

מתמונת מכלול השרידים שתוארו לעיל ניתן לשחזר רצף של מבנים המתוארכים ברובם למאה ה-6 לסה"נ על חלקה המערבי של גבעת עיר דוד. נראה כי במהלך אותה המאה התרחב היישוב בעיר דרומה מאזור העופל והגבעה המערבית אל הר ציון וגבעת עיר דוד (ראו גם: גורדון תשס"ח; וכסלר-בדולח תשע"ג). מפת השרידים ותאריכם עולה בקנה אחד עם תהליך זה, שהיה מובן וטבעי לאור מיקומם של אתרי עלייה לרגל חשובים ששכנו באזורים אלה, ועד לזמן בנייתה של חומת אוודוקיה עמדו מחוץ לתחומי העיר. בין אתרים אלה ניתן למנות את כנסיית ציון, בית כייפא וכנסיית החרטה על הר ציון. מוקד המשיכה על גבעת עיר דוד היה בריכת השילוח והכנסייה הסמוכה לה. אתרים אלה מתוארים בספרות עולי רגלים, המתארת את מסלולי הביקור באתרים הקדושים, אם כי בחלקם מתוארת רק הבריכה ולא הכנסייה.

דיון

מן הנתונים המוזכרים לעיל, עולה תמונה של התפתחות עירונית אל חלקה הדרומי של ירושלים במחצית השנייה של התקופה הביזנטית. נשאלת השאלה מהם הגורמים להתפתחות העירונית ולסלילת רחובות מרשימים. האם שכונות המגורים הוקמו בעקבות הקמת הרחובות שהנגישו את האתרים הציבוריים (למשל כנסיית השילוח) או שמא הרחובות הוקמו לאור התפשטות שכונות המגורים דרומה אל הר ציון וגבעת עיר דוד ונסללו בדרך אגב עד לאתרים.

דוגמאות לרחובות המובילים אל נקודות ציון קיימות בתקופה. ניתן לציין את הרחוב המוביל אל כנסיית ציון מכנסיית הקבר. הרחוב נחפר ע"י מ' ברושי ולו שני שלבים הבנויים זה על גבי זה ולהם

מערכת ניקוז משוכללת. ברושי תארך את סלילת הרחוב לתקופה הביזנטית. צפריר טען כי הרחוב במקורו הוא רחוב ה'ויה פריטוריה' של מחנה הלגיון העשירי ובשלב המאוחר שימש כדרך תהלכות המחברת בין כנסיית הקבר לכנסיית ציון (גוטפלד תשס"ח: 66-68; צפריר, תש"ס). מקטע רחוב נוסף שנשלל על מנת להוביל לאתר מקודש הוא המקטע הדרומי של רחוב הקארדו שהוארך על מנת לחבר בין כנסיית הקבר וכנסיית הניאה (גוטפלד תשס"ח : 72-73). מקטעי רחוב אלה הם דוגמה לרחובות שנשללו על מנת לשמש לתהלכות בין האתרים השונים.

בהתבסס על התארוכים המוצגים כאן, נראה כי הרחוב שנחשף בחפירה הנוכחית, אשר נסלל דרומה ונחשף בחניון גבעתי ובחפירות קרופוט ופיצג'ראלד, אכן הוביל לכנסיית ובריכת השילוח (וראו להלן). אך נראה כי רחוב זה נסלל רק במאה ה-6 לאור הרחבת ההתיישבות באזור זה, שככל הנראה נושב כבר במאה ה-5 והתרחב עוד יותר במאה ה-6. אם כך, נראה כי חשיבות כנסיית השילוח וכפועל יוצא מזה גם בריכת השילוח עולה רק במאה ה-6, כאשר לפני כן לא ברורות לנו דרכי הגישה אל הבריכה והכנסייה (אם אכן התקיימה בזמן זה. לדיון ואפשרויות נוספות ראו וולטגיו, 2012).

' צפריר וא' גוטפלד משחזרים את תוואי רחוב הקארדו המשני (המזרחי) וממשיכים אותו על הגדה המערבית של הטירופיון אל כנסיית השילוח (צפריר תש"ס: 296 ; גוטפלד, תשס"ח: אזור 1). זאת למרות שהחלק הדרומי ביותר שנחשף מרחוב הקארדו המזרחי נמצא כמה מטרים מעבר לקו החומה הנוכחי ועל גבי מדרונותיו המזרחיים של הר ציון. אך יותר סביר כי הרחוב העובר על גבעת עיר דוד הוא הרחוב שהוביל אל כנסיית השילוח והבריכה, בדומה למצב ששרר בשלהי תקופת הבית השני. מבנה הכנסייה תוכנן כך שהפתח פונה כלפי צפון ומכוון אל תוואי הרחוב העולה במעלה הגבעה. גם תאריך בניית הרחוב ושיפוץ הכנסייה יכולים לספק עדות לכך שסלילת הרחוב ושיפוץ הכנסייה הם חלק מתהליך הבנייה לאורך גבעת עיר דוד ולאור התרחבות היישוב בגבעה והעליה בחשיבות עיר דוד בשלהי התקופה הביזנטית. ניתן גם להצביע על התאים שזוהו כחנויות במקטע הרחוב של קרופוט ופיצג'ראלד ובית המרחץ שנוכר בכתובת ממזרח, כאלמנטים שתוכננו יחד עם הרחוב, ונבנו מחד גיסא לשרת את השכונה ששכנה בגבעה, ומאידך גיסא להעלות את חשיבותן של עיר דוד, הבריכה והכנסייה ובכך למשוך חזרה - אחרי מאות שנים - את עולי הרגל שצעדו מבריכת השילוח אל העיר העליונה.

■ ביבליוגרפיה

בן עמי וצ'חנובץ 2008

ד' בן עמי ו' צ'חנובץ, "תרומתן של חפירות בחניון גבעתי לחקר תולדות ההתיישבות הקדומה בעיר דוד", א' מירון (עורך), מחקרי עיר דוד וירושלים הקדומה, 3: 101-102.

בן עמי וצ'חנובץ 2010

ד' בן עמי ו' צ'חנובץ, "ירושלים, חניון גבעתי", חדשות ארכיאולוגיות 122 (מקוון): http://www.hadashot-esi.org.il/report_detail.aspx?id=1377&mag_id=117

בן עמי צ'חנובץ וביכובסקי 2010

D. Ben-Ami, Y. Tchekhnovets and G. Bijovsky, New Archaeological and Numismatic Evidence for the Persian Destruction of Jerusalem in 614 CE, IEJ, 60(2) : 204-221.

גוטפלד תשס"ח

א' גוטפלד, "מערך רחובותיה של ירושלים בתקופה הביזנטית", ארץ ישראל 28: 66 - 78.

גורדון תשס"ח

ב' גורדון, "שכונת מגורים מן התקופה הביזנטית מדרום להר הבית", ארץ-ישראל 28: 79-87.

וולטגיו 2012

M. Voltaggio, *Hagia Polis Hierosolyma, Birth and Development of Jerusalem Christian Topography* (Temporis Signa VII): 107 - 123.

וקסלר-בדולח תשע"ג

ש' וקסלר-בדולח, "סביבות הר הבית בין חורבן שנת 70 למפת מידבא: העדות הארכיאולוגית מדרום מזרח העיר", ג"ד שטיבל, א' פלג-ברקת, ד' בן-עמי, ש' וקסלר בדולח ו' גדות (עורכים), חידושים בארכיאולוגיה של ירושלים וסביבותיה, ח: 190 - 209.

זנטון ועוזיאל (בפרסום)

נ' זנטון ו' עוזיאל, עיר דוד, חפירות במתחם החבר.

מזר, 2009

E. Mazar, *The Palace of King David: Excavations at the Summit of the City of David. Preliminary Report of the 2005-2007 Seasons*, Jerusalem.

מקאליסטר ודנקן 1926

R.A.S Macalister and J.G Duncan, *The Excavations on the Hill of the Ophel, Jerusalem 1923-1925*, (APEF, 4).

עוזיאל 2013

י' עוזיאל, "עיר דוד (א)", חדשות ארכיאולוגיות 125 (מקוון): http://www.hadashot-esi.org.il/report_detail.aspx?id=2306&mag_id=120

צפריר תש"ס

י' צפריר, "הטופוגרפיה והארכיאולוגיה של ירושלים בתקופה הביזנטית", י' צפריר וש' ספראי (עורכים), ספר ירושלים: התקופה הרומית-והביזנטית, 70 - 638, ירושלים: 281 - 351.

קרופוט ופיצג'רלד 1929

J.W. Crowfoot and G.M. Fitzgerald,
Excavations in the Tyropeion Valley,
Jerusalem 1927, (APEF, 5).

רייך ושוקרון 2001

ר' רייך וא' שוקרון, "ירושלים, עיר דוד", חדשות
ארכיאולוגיות 113: 122-124.

רייך ושוקרון 2008

ר' רייך וא' שוקרון, "דו"ח ראשוני על חפירת
תעלת הניקוז המרכזית מימי הבית השני בעמק
הטירופיון בירושלים", א' מירון (עורך), מחקרי
עיר דוד וירושלים הקדומה, 3: 138-158.

רייך 2010

פ"ג בליס וא"ק דיקי, חפירות בירושלים:
תגליות מעיר דוד והר ציון, 1894 - 1897,
(תרגום: ר' רייך), ירושלים.

מקורות האיורים

1. איור 1. מערכת GIS בסיוע אלכס וויגמן. סימון שטחי חפירה: מורן חג'בי
2. איור 2. מדידה ושרטוט: ו. אסמן י. שמידוב.
3. איור 3. צילום: אסף פרץ.
4. איור 4. צילום: מורן חג'בי.
5. איור 5. צילום: אסף פרץ.
6. איור 6. צילום: מורן חג'בי.
7. איור 7. צילום: מורן חג'בי.
8. איור 8. מדידה ושרטוט: ו. אסמן וי. שמידוב.
9. איור 9. צילום: מורן חג'בי.