

# מחקרי עיר דוד וירושלים הקדומה

דברי הכנס העשרים וארבעה | עורך: אייל מירון | מכון מגלי"ם - עיר דוד ירושלים | אלול תשפ"ג | 18





## תוכן העניינים

### ברכות

10 ..... אהרן הורביץ, אלי אסקוויזדו, רעיה שורקי

### דבר העורך

14 ..... אייל מירון

### ניצן שלום

17..... חורבן כסמל: מבט על החורבן הבבלי בשנת 586 לפסה"נ ממבנה הלשכה שהתגלה  
בחפירות חניון גבעתי שבירושלים

### רוני רייך

33..... "כלי גללים, כלי אבנים, כלי אדמה" (משנה כלים י, י)  
מדוע כלי אבן אינם מקבלים טומאה? הצעת הסבר

### רוני רייך

41 ..... הערה על מקום הארמון המערבי של הורדוס בירושלים

### ארי לוי | ריקי זלוט-הר-טוב

51 ..... חידתה של בריכת הדגים שנחשפה בעיר דוד

### יובל ברוך | אלכסנדר ויגמן | ואיילת דיין

73 ..... הקטקומבות היהודיות בוילה טורלוניה (Villa Torlonia), רומא -  
הערות על האדריכלות והתיארוך

### אורטל כלף | מורן חגיבי | ואיתמר ברקו

103..... "אם בהר חצבת אבן..." -  
המשכיות השימוש בעת החדשה באתרי חציבה קדומים בצפונה של ירושלים



### **Greetings**

Ahron Horowitz, Eli Eskozido, Raya Shurki ..... 8\*

### **Editor's Introduction**

Eyal Meiron ..... 12\*

### **Ronny Reich**

Three Notes on Vessels made of Stone of the Early Roman (= Late Second Temple)  
Period ..... 15\*

### **Ronny Reich**

A Note on the Location of Herod's Western Palace in Jerusalem ..... 25\*

### **Ari Levy | Rikki Zalut Har-Tuv**

the Mystery of the Fish Pond discovered in the City of David ..... 37\*





# ”אם בהר חצבת אבן...” - המשכיות השימוש בעת החדשה באתרי חציבה קדומים בצפונה של ירושלים

אורטל כלף | מורן חג'בי | ואיתמר ברקו

רשות העתיקות



**מבוא**

בשנים האחרונות נערכות עבודות פיתוח רבות באזור צפון-מערב ירושלים, עבודות אלה נערכות לקראת הקמתו של מערך קווי הרכבת הקלה והמתקנים הלוגיסטיים שנויים אליהם. מטבע הדברים נוצר צורך בחפירות הצלה רבות ונרחבות, שנערכו באתרים אלה מטעם רשות העתיקות. במחקר זה אנו מבקשים להתמקד באתרים שבהם נחשפו מחצבות אבן ששימשו בתקופות שונות וסיפקו אבנים למפעלי בנייה רבים בירושלים, שעמם ניתן למנות את מפעלי הבנייה הגדולים של המאה ה-1 לסה"נ. מחצבות אלה המשיכו לשמש גם לאחר חורבן ירושלים, במהלך התקופה רומית המאוחרת והתקופה הביזנטית, אך המאמר מתחקה בעיקר אחרי מחצבות אלו מימי המנדט הבריטי ועד מלחמת ששת הימים, ואחרי מפעלי הבניה הרבים שנעשו באזור במאה ה-20.

**הצגת הממצאים מהחפירות בהר חוצבים ובר אילן**

במאמר זה נתמקד בשתי חפירות הצלה שנערכו בשנתיים האחרונות (איור 1); החפירה הראשונה נערכה בניהולו של מורן חג'בי בחניון הרטום הממוקם בסמוך ל"פארק עתירות מדע" שבהר חוצבים ובו נחשפה מחצבת אבנים גדולת ששימשה ככל הנראה את מפעלי הבנייה הגדולים של המאה ה-1 לסה"נ. המחצבה המשיכה לשמש ככל הנראה גם במהלך המאה ה-20 לסה"נ. מחצבה רחבת ממדים נוספת נחשפה בסדרת חפירות שנערכו לאורכם של רחובות חטיבת הראל ובר אילן בניהולם של אורטל כלף ואיתמר ברקו. להלן יוצגו הממצאים מהחפירות.



איור 1. מפת איתור (הכין: מתן שוקרון).

## ■ חניון הרטום

בשנים 2021 - 2022 נערכה חפירת הצלה במשך שתי עונות במרחב שבין דרך גולדה מאיר לרחוב עטון, בין שכונת סנהדריה להר חוצבים, בתוך תוואי ערוץ נחל סנהדרין היורד לכיוון צפון מערב אל נחל צופים (איור 2). החפירה, שמומנה על ידי חברת "מוריה" נערכה לקראת הקמתו של מסוף וחניון אוטובוסים.<sup>1</sup> במהלך החפירה נחשפה מחצבה רחבת ממדים שנחשפה בשני שטחים שונים.



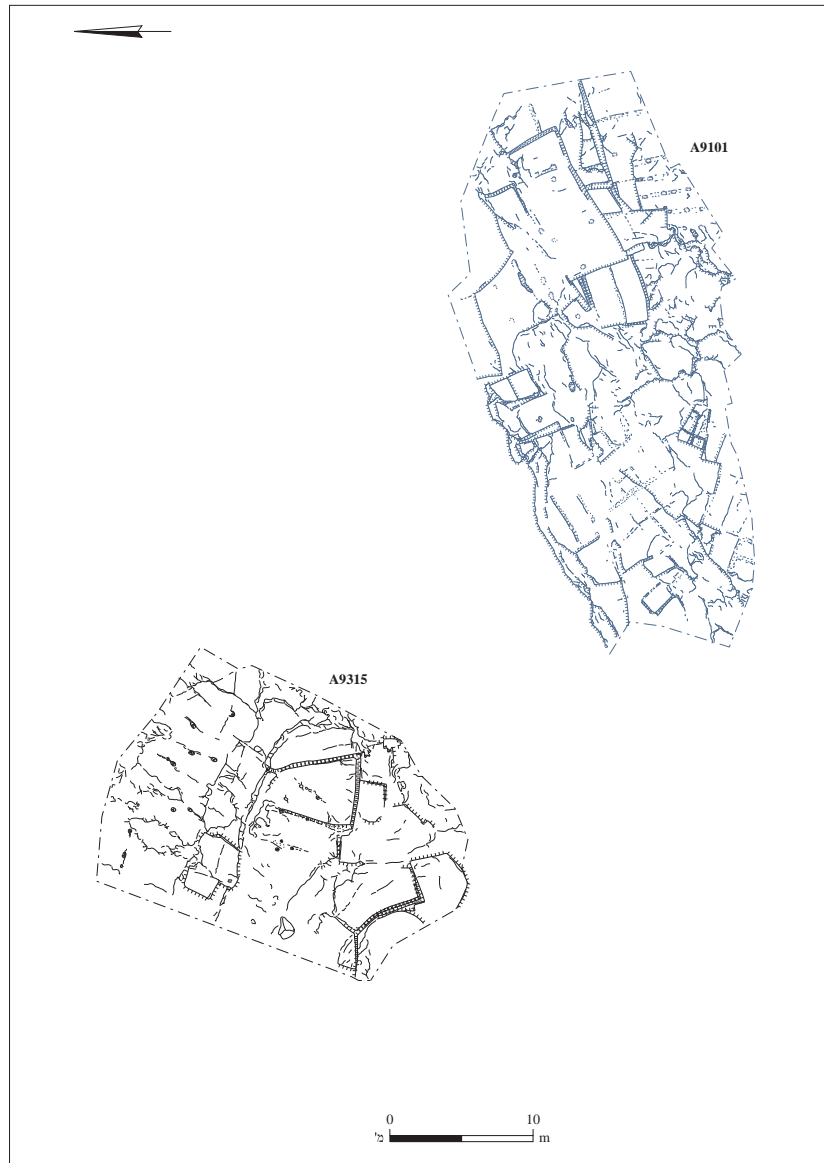
איור 2. תצלום אוויר של החפירה בחניון הרטום (צילום: שי הלוי).

החפירה נפתחה לאחר ביצוע חתכי בדיקה שבהם התגלו שרידיה של מחצבת אבנים גדולות ששימשה ככל הנראה במאה ה-1 לסה"נ ובמאה ה-20 (חג'בי וכלף, בפרסום).

האבנים במחצבה הופקו משכבת ה"מלכה" מתצורת "בענה" המאפיינת את האזור. ראוי לציין כי המחצבה נמצאת בתפר שבין שכבת ה"מלכה" לשכבת ה"מיזי חילו" המחולקת בין שלב הטורון לקנומן. הדבר מתבטא בסדקים ושכבות סלע מתפוררות הנמצאות בשטח זה. לנתון זה הייתה השפעה על אופן חציבת האבנים מן המחצבה. שכבת ה"מלכה" הייתה המועדפת על חוצבי האבן בתקופת השונות בשל איכותה ועיבודה הקל יחסית. ממדי האבנים שנחשפו במחצבה נעים בין 1.6 מ' X 1.6 מ' ו-2 מ' X 3 מ'.

המחצבה נחפרה בשני שטחים, בהיקף כולל של כ-1,000 מ"ר. החפירה בשני קטעי המחצבה שנחשפו העלתה כי היא מטיפוס "מחצבת ענק" (ספראי וששון תשס"א: 5-6; איור 3).

1 החפירה נערכה בסיועם של נ' נחמה (מנהל) מ' טשרנין, א' כלף, א' לנדס-נגר, ד' תנעמי, י' קאנג, מ' שוקרון (פיקוח) כ' ארביב וא' כלף (מגי"מ) ש' הלוי וא' רוז (תיעוד ותכניות) י' וקנין (שימור ושחזור שיטות חציבה עתיקות).



איור 3. תכנית  
החפירה בחניון  
הרטום  
(הכינה: אור רוז).

הקצה המזרחי של החניון נחפר בעונת 2021 ובו נחשפה מחצבה שניה בשטח של כ-590 מ"ר, שבה מדרגות החציבה פרושות ממזרח למערב וגובהן משתנה על פי ממדיהן של האבנים. מדרגת החציבה המערבית ביותר פגועה בשל פעילות חציבה מאוחרת יותר שנערכה במקום במאה ה-20, במסגרת פעילותה של "מחצבת ירושלים" (איור 4) שעל פעולתה במקום נרחיב בהמשך.



החציבה במחצבה המודרנית שפעלה במקום נעשתה באמצעות סדרה של קדחים צרים אל תוך סלע האם ושימוש במקלות חומר נפץ שהוחדרו אל הקדחים (איור 5). אורכם של הקדחים היה כ-0.6 מ' ורוחבם כ-1-2 ס"מ. הם נקדחו באמצעות כלי מכני (ספראי וששון תשס"א: 32). הקצה המערבי של החניון נחפר בעונת 2022 ובו נחשפה מחצבה בשטח של כ-420 מ"ר. מדרגות החציבה במחצבה זו פרושות מדרום-מערב לצפון-מזרח. גם כאן הקצה הדרומי-מערבי של המחצבה פגוע בשל פעילות חציבה מאוחרת (איור 6).



**איור 5.** פועל במחצבה בירושלים (מיקום לא ידוע) קודח במפלס הסלע על מנת להחדיר מקלות נפץ (צילום: בנו רותנברג, אוסף מיתר, האוסף הלאומי לתצלומים על שם משפחת פריצקר, הספרייה הלאומית).



איור 6. שרידי אחד הקדחים במחצבה שנחשפה בהרטום (צילום: מורן חלבי).

## ■ מחצבות בר אילן

חפירות ההצלה במסגרת עבודות הקו הירוק של הרק"ל (מקטע 36) מתבצעות לאורך רחוב חטיבת הראל ובר אילן.

בשנת 2021 נחפרו שני מקטעים: אחד בצמוד לצומת הרחובות עץ הדר וחטיבת הראל והשני ברחוב בר אילן, בצמוד לרחוב אבינדב.

במקטע שנחפר ליד רחוב עץ הדר נחשפה מחצבה של אבני ענק שנחצבו במקום במאה ה-1 לסה"נ (איור 7) ויתכן שאבנים אלו נחצבו בעבור אותם מפעלי בניה שבעבורם נחצבו אבני הענק במחצבת הרטום. גודלן של האבנים שנחצבו במקטע היה  $1.7 \times 1.7$  מ' וגובהן 1.7 מ'. הן היו חתומות במילוי של המאה ה-1 לסה"נ.

במקטע השני נחשפה מחצבה ובה אבני בניה "רגילות" (איור 8), שגודלן  $1 \times 0.5$  מ' וגובהן 0.5 מ'. סביר להניח שהסיבה לשוני בין המחצבות הוא סוג המסלע.

בשונה מהמחצבה שברחוב חטיבת הראל, לא הצלחנו לתארך עד עתה את המחצבה ברחוב בר אילן במקטע הצמוד לרחוב אבינדב, זאת עקב קרבת הסלע לפני השטח ומילוי של חומר מודרני.



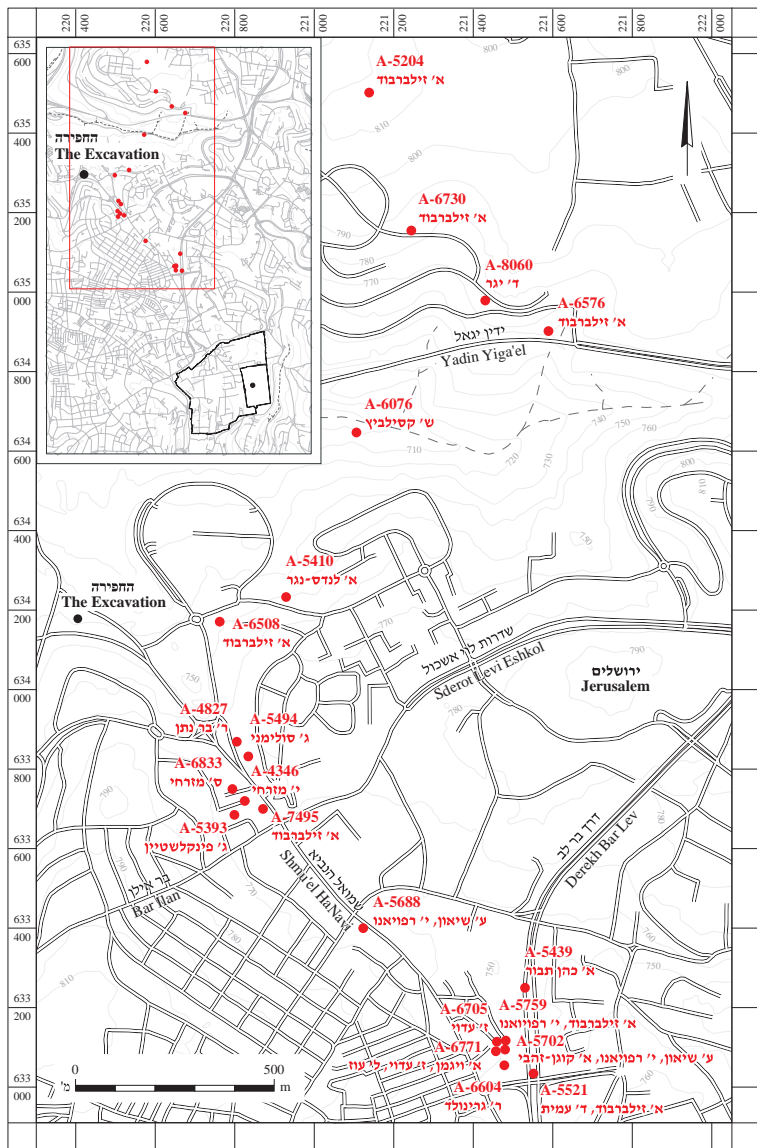
איור 7. אבני הענק במחצבה ברחוב חטיבת הראל (צילום: אורטל כלף).



איור 8. מחצבה ברחוב בר אילן (צילום: אורטל כלף).

## ■ מחצבות נוספות מצפון לעיר העתיקה (איור 9)

במרחב שבו נחשפו המחצבות שנוכרו לעיל התגלו בעבר מחצבות רבות. הרכסים הפרושים צפונה מהעיר העתיקה דרך כביש 1 (דרך בר-לב), והרחובות שמואל הנביא ובר אילן, ומהם אל השלוחות שעליהן בנויות השכונות שועפט, רמת שלמה, בית חנינא, רמת אשכול, סנהדריה והר חוצבים משופעים במחצבות ששימשו מקור מועדף לחציבת אבני ענק במאה ה-1 לסה"נ (איור 9) ובמהלך התקופות המאוחרות יותר. במסגרת זו לא נתייחס לכלל התקופות שמעבר למאה ה-1 לסה"נ (פרט למאה ה-20).



איור 9. תכנית מיקום של המחצבות שנחשפו בשנים האחרונות מצפון לעיר העתיקה (הכינוי: אור רוז).

## ■ תיעוד היסטורי של פעילות מחצבות בצפונה של ירושלים במאה ה-20.

במהלך המחקר שהתבצע בנוגע למחצבות תהינו לגבי מקורו של השם "הר חוצבים". יצאנו מנקודת הנחה כי השם ניתן למקום בעקבות פעילות החציבה במקום. אולם, לא נמצאו עדויות להחלטה רשמית בנדון של ועדת השמות הממשלתית ונראה שהשם הוא עממי ושהוא הוענק למקום על ידי תושבי האזור.

המחצבה המודרנית שפעלה תחת השם "מחצבות ירושלים" התחילה לפעול במקום משנת 1962 (איורים 10, 11).

בארכיון המדינה מתועדת סדרה של מכתבי תלונה מתחילת שנות ה-60 של המאה ה-20. המכתבים נשלחו למהנדס עיריית ירושלים, מנהל מקרקעי ישראל וגופים אחרים בידי תושבי שכונת מטרסדורף הסמוכה להר חוצבים ועסקו במפגעים כדוגמת רעש, אבק וכדומה שנגרמו כתוצאה מפעילות החציבה במחצבת ירושלים שפעלה בסמוך. תושבי השכונה פנו בדרישה לא לחדש את רישיון ההפעלה של מחצבת ירושלים, בין השאר בשל פגיעה ביציבות בנייני השכונה, כפי שנכתב לדוגמא במכתב שנשלח מהרב שמחה בונים קליין, מנכ"ל שכונת מטרסדורף לסגן ראש עיריית ירושלים, אברהם אקסלדור:

"הפיצוצים במחצבת ירושלים רוממה המורחבת מהווה סכנה לבניינים ומוסדות קריית מטרסדורף. התושבים, בפרט נשים וילדים סובלים סבל גופני ונפשי והבניינים ניזוקים קשות. אנא לטפל דחוף בנידון ומחכה לתשובתו" (ארכיון המדינה, תיק גל 5566/28).<sup>2</sup>

במכתב אחר שנשלח על ידי הרב שלמה זלמן שרגא, ששימש בהנהלת הסוכנות היהודית, למינהל מקרקעי ישראל הוא מתריע כי העולים החדשים שאמורים היו להתיישב בשכונה החדשה שהוקמה במקום ימנעו מכך בשל פעילותה של המחצבה:

"...חוששני מאוד שעניין המחצבה מבטל את כל התכנית. ואני מצטער שזה יגרום לאי הקמת הקריה ולביטולה של התכנית להעלות 500 משפחה תוך מספר שנים והעלייה המיידית בסוף השנה הבאה של קרוב ל-100 משפחה"

רוח הדברים דומה גם במכתבים רבים אחרים שמתועדים בארכיון המדינה ושנוגעים לפעילותה של מחצבת ירושלים במקום.

בכל המכתבים שצוינו לעיל לא נעשה שימוש בשם "הר חוצבים" אלא בתיאור כללי של האזור ביחס לשכונות רוממה המורחבת, קרית מטרסדורף או שנעשה שימוש בשם "מחצבת ירושלים".



היום בשעה 3 אחה"צ. יצרך טכס הנוכת מחצבות ירושלים. בדרך לסנוחריות. צ"ש משה שייבר ז"ל. הטכס ייצרך במעמד שר המסחר התעשייה מר פ. סמיר. ראשי המחצבה וארגון הקבלנים עם ראש העיר. מימין לשמאל: היה הלל פפרמן. יוסף פפרמן. פ. איש-שלום, משה שייבר ז"ל. בנימין קביונקי ופנחס קרוליק.

איור 10. טקס חנוכת מחצבות ירושלים עיתון הארץ 30.1.1962 עמ' 7.

## ברכות לפתיחת מחצבות ירושלים בע"מ

י"ד המרכז עמד על כך שתקמת המחצבה בירושלים. ביהומת הכרי האירגון המקומי. באה כיו לשמור על האינטרסים של הקבלנים והבונים בבירה. ובדרך זו יצטרך המרכז להמשיך לעודד פצור לית דמות גם במרכזי בניה אחרים.

ענף הבניה הפרטית לא יופל לסבל מצב. בו יהיו הקבלנים ותיבונים תלויים לחלוטין בחומרי ה"בנין המסופקים על ידי מפעלים שבעליהם מבעצמם עצבודות המרי בנין חיוניים. את הבניה ה"סדירה. לרבות בניה המיועדת לעור לים חדשים - הטעים מר גולדר שטיין. שהבטיח למנהולי המחצבת החדשה בירושלים המימה ועזרה פ"צד המרכז ומסודריו.

קבלנים הפרטיים בשטח אספקת חומרי הבנין על ידי מפעלים מוגדר-פוליססיים. ובמיוחד לאור המתרחש בשטח אספקת החצץ. יצטרכו הקבלנים הפרטיים. במסגרת אירגון הקבלנים והבונים. לעשות את כל המאמצים כדי להקים מפעלים ש" יספקו להם חומרי בנין. כך שלא יצטרכו להסתמך על אחרות.

אשר בו הורגש שבניה הפרטית מחסור בחומרים אלה. מאחר והמחצבות בבעלותה של "סולל בונה" - המרכות בירדון 85 אחוז מכלל ייצור החצץ בארץ - היפלו לרעתה את הסקטור הפרטי באספקת החומר החיוני הזה.

מר גולדשטיין ציין כי מרכז ה"קבלנים והחברה הכלכלית נאלצו כבר בעבר לפעול נגד קרטלים ו" מוגזלושים שניסו לנהוג בשוירות לב.

עוד להשתתף בהקמת מחצבות מתוך הכרה כי תפקידם של הקבלנים הוא לבנות מתפקידה של תעשיית חומרי הבנין לספק את החומרים.

מר גולדשטיין הזכיר כי בעת הקמת המחצבה האמריקאית בתל-אביב נתונה עם שותפה - חברת "סולל בונה" - כי המחצבה תספק חומרים לכל דורש ולא אפלייה. אולם התנאי לא קויים.

✱

מרכז הקבלנים מיהה הן באונוי הממשלה והן באונוי הנהלת המ"צבה על השיטות הנפסדות של אספקת חצץ על ידי המחצבה האמריקאית. הקבלנים הפרטיים יתיב"עם שהאספיה כלטיהם באספקת ה"חומר על ידי המפעל תופסק. ברור שלאור הנסיון שהתגשו ה"

בעת הפתיחה התגויה של מחצ"בת ירושלים. שהוקמו על ידי אירגון קבלני ירושלים ומר בנימין קביונקי - שיהיו כמנהלה הכללי של המחצבה - ובהשקעת המיליוני נד האמריקא מר משה שייבר ז"ל. השמיע דברי ברכה מר אהרן גולדשטיין. י"ד המרכז. שננע ב"חזמנית זו כבעית ענף החצץ על ידע הקשים החומרים שנתגלו ל"אחרונה באספקת חומר זה.

הקבלנים הפרטיים יכחו לדעת. כי אמר שחומרי יסוד לבנין יוספו בידי חברה המבצעת בעצמה חלק רציני של חיקף הבניה. מאחר וב"מצב של מחסור. מספקת החברה את חומרי הבניה לעצמה ולא לקב"לנים הפרטיים - אמר מר גולדר שטיין.

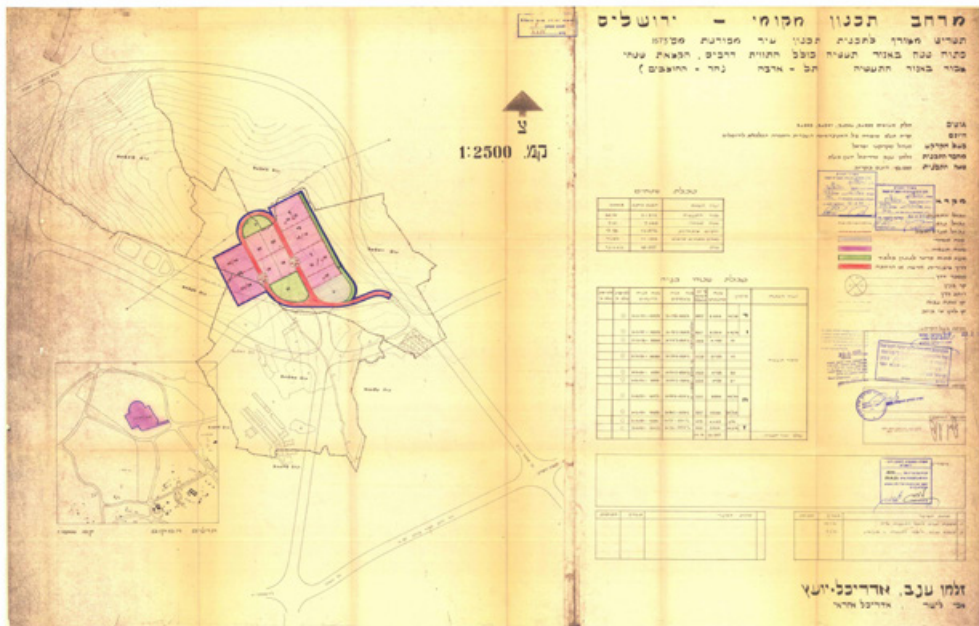
י"ד המרכז אמר בין השאר כי בעבר דחו הקבלנים הפרטיים הצ"

איור 11. ידיעה מעיתון "הארץ" אודות פתיחת מחצבות ירושלים 4 פברואר 1962 עמ' 5.

השם "הר חוצבים" מופיע לראשונה בתכניות שהוכנו בידי האדריכל זלמן עינב ושמצורפות לתיק תכנון משנת 1971 העוסק בהקמתו של אזור תעשייה בתל ארזה (איור 12). מעניין לציין כי המיקום המופיע בתכנית אינו מיקומו הנוכחי של הר חוצבים, אלא מעט מצפון לו, מעבר לדרך גולדה מאיר של ימינו (תיק תכנון עירוני 1573).

בתוכניות מאוחרות יותר המופיעות בתיק התכנון נראה מיקומו הנוכחי של פארק המדע בהר חוצבים. לכל אורך המסמכים בתיק נעשה שימוש לסירוגין בשמות "פארק עתירות מדע" ו"הר חוצבים". בקטעי עיתונות שונים מחודש אוקטובר 1971 המדווחים על הכוונה להקים את פארק עתירות מדע (איור 13).

כאמור לעיל, מקור השם "הר חוצבים" הוא עממי וניתן בידי תושבי השכונות הסמוכות ל"מחצבת ירושלים" שפעלה באזור. אין דרך לדעת האם תושבי השכונה הכירו את פעילות החציבה העתיקה. אך ממסמכים שונים עולה כי גם הגורמים הרשמיים אימצו את הכינוי ונעשה בו שימוש בוועדות התכנון שהתכנסו על מנת לדון בהקמת הפארק.



איור 12. תכנית התב"ע הראשונה שבה מוזכר השם "הר חוצבים" (תוכנית בניין ערים 1573).

### 28 מיליון ל"י יושקעו בתשתית של שני איזורי תעשייה חדשים בבירה

ה"עשות" החאפ"ש קליטת אף מפעלים בהר חצבת" שיפתח העיר ויקם מרכז על תשתית עתידית

הר חצבת יקום לרובת אזורי תעשייה, ויפתח את תחום התעשייה והתעסוקה. הרחבת תשתית התחבורה והתשתית המימית והחשמלית תאפשרו את הפיתוח. הרחבת תשתית התחבורה והתשתית המימית והחשמלית תאפשרו את הפיתוח.

### באיורפה, יד ברוך פרחים מישראל

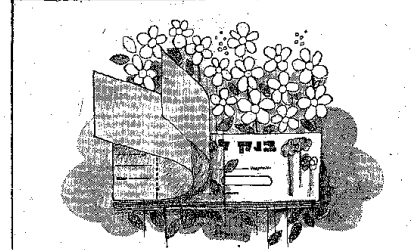
ארגון "קסטי" תייצא השנה 125 מיליון פרחים שיכניסו 9 מיליון דולר \* החברה העמילת בטרקטורס מובילה מיוחנת לביטוח אריות המלוחות

### הש"על" חסיים את הבנק בתקציב מאוזן

התוצאות הגדולות לקליטת ה"מב"י" יכנסו עי ויהעלה במספר הנוסעים

### החברה הישראלית לטרקטורים יצוא בעמ

מחלקת המכירות של החברה הישראלית לטרקטורים יצוא בעמ. מחלקת המכירות של החברה הישראלית לטרקטורים יצוא בעמ.



### עוד רעיון של הבנק החושב על מובנות: המתאזות-שי אישיות!

המחשבות מתנהגות כמחשבות בנותן. המחשבות מתנהגות כמחשבות בנותן.

הדרך הארגונית והתוחת המושג מתוחת - המתאזות-שי אישית של בנק לסחר חוץ

החברה הישראלית לטרקטורים יצוא בעמ. החברה הישראלית לטרקטורים יצוא בעמ.

### שערי המניות בעליה מומנת

שערי המניות בעליה מומנת. שערי המניות בעליה מומנת.

החברה הישראלית לטרקטורים יצוא בעמ. החברה הישראלית לטרקטורים יצוא בעמ.

### החברה הישראלית לטרקטורים יצוא בעמ

החברה הישראלית לטרקטורים יצוא בעמ. החברה הישראלית לטרקטורים יצוא בעמ.

החברה הישראלית לטרקטורים יצוא בעמ. החברה הישראלית לטרקטורים יצוא בעמ.

### מחלקת המכירות של החברה הישראלית לטרקטורים יצוא בעמ

מחלקת המכירות של החברה הישראלית לטרקטורים יצוא בעמ. מחלקת המכירות של החברה הישראלית לטרקטורים יצוא בעמ.

Advertisement for a calculator with text: 'זכור מחק אויר ולית ולושרד זהר' and 'סקט ביתור גדלים 4'.

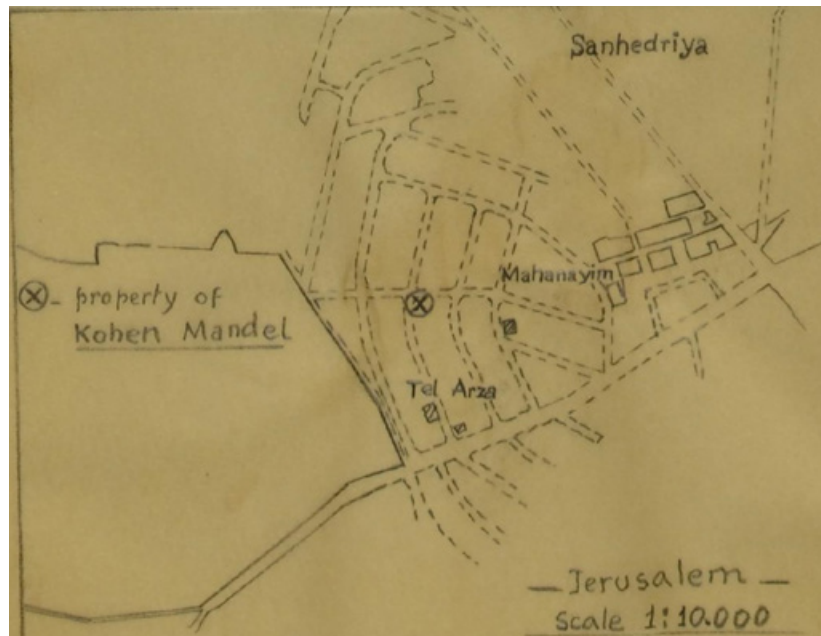
Casio advertisement featuring a calculator image and text: 'כל משורר לכל מפועל לכל מוסר' and 'בנקות חישוב אלטרנטיביות'.

Advertisement for the Israeli Tractor Company with text: 'החברה הישראלית לטרקטורים יצוא בעמ' and 'מחלקת המכירות של החברה הישראלית לטרקטורים יצוא בעמ'.

נראה כי ישנם מקטעי מסלע חשוף שבהם נראו שרידי מחצבות קדומות שבמקביל אליהן התבצעה חציבה בעת העתיקה כמו גם פעילות חציבה מודרנית. בתקופת המנדט הבריטי הבניה בירושלים התרחבה מאוד ונבנו שכונות רבות מחוץ לחומות, שביניהן היו שכונת סנהדריה ושכונת מחניים. שכונות אלו נבנו על מחצבות עתיקות ולכן הבריטים ערכו במקום חפירות הצלה. הבניה הרבה הצריכה אבנים לא רק לבניית הקירות אלא גם לציפוי המבנים בהתאם לחוק הבניה של ימי המנדט שקבע שכל מבנה בירושלים חייב להיות מצופה באבן. בדיווח של חסן ממלוח, מפקח מטעם מחלקת העתיקות הבריטית שהיה אחראי על חפירות ההצלה בתל ארזה-גוש 80 של ימינו (איור 14), הוא מציין כי במקום נחשפו מחצבות עתיקות וקברים. עוד הוא מדווח כי מנהל העבודה במקום עדכן אותו כי ככוונתו לבצע פיצוצים במחצבה העתיקה, על מנת להפיק ממנה אבנים לצורך בניית השכונה (איור 15). על מפת האיתור המצורפת לדיווח נראה כי המחצבה העתיקה שתועדה נמצאת בקצה רחוב יוסף זיו של ימינו. ברחוב כי טוב, לא רחוק מחפירות ההצלה ברחוב בר אילן, נמצא קטע מחצבה הסמוך לרחוב יוסף זיו, ונראה שהסלע מסביבו היה פגוע. ככל הנראה מדובר באותה מחצבה שעליה דיווח חסן ממלוח.

בארכיון רשות העתיקות נמצא תיעוד של המחצבות העתיקות. בתמונות נראית מחצבה עתיקה שנחשפה במהלך החפירות וברקע ניתן לראות את הציוד המכני ששימש לפעילות החציבה המודרנית באתר. ברקע נראים הבניינים החדשים של השכונות הסובבות את צומת בר אילן (איור 16).

כאמור, גם בחפירות שנערכו בחניון הרטום נחשפו עדויות לפעילות החציבה המודרנית בתוך שטח המחצבות העתיקות שפעלו במקום בימי הבית השני. דומה כי מנהלי המחצבות הכירו באיכות המסלע באזור לצרכי הבנייה ואף עשו בו שימוש, על אף ובשל נוכחותן של מחצבות קדומות באזור.



איור 14. מפת איתור חפירות תקופת המנדט בתל ארזה (ארכיון רשות העתיקות).

COPY

11th June, 1945

A/Director,  
-----

Subject :- Jerusalem.

On the 10th June, Hassan Mamluke, Antiquities guard reported that while inspecting the tomb of the Judges Area - near Tell Arza - (N. of Jerusalem) he noticed that some antiquities has been unco~~ve~~red in the course of quarrying made by the labourers of Cohen Mandel. On the same day the site was inspected. It was found that a large ancient quarry had been brought to light. The foreman in charge of the work told me that he intends to blast the ancient quarry.

(Sgd.) S. A. S. Husseini  
Inspector of Antiquities

19th June, 1945

A/Director,  
-----

Subject :- Jerusalem (N. of Tel Arza)

Reference:- My report of 11th June, 1945,  
ATQ 183.

The ancient quarry (vide attached tracing) which is of Malaki rock has been photographed (33.709 - 33.720) and some of the representative remaining stumps were measured :

1. Measurement of staircase-like rock cutting starting from top : (33.710 & 712)

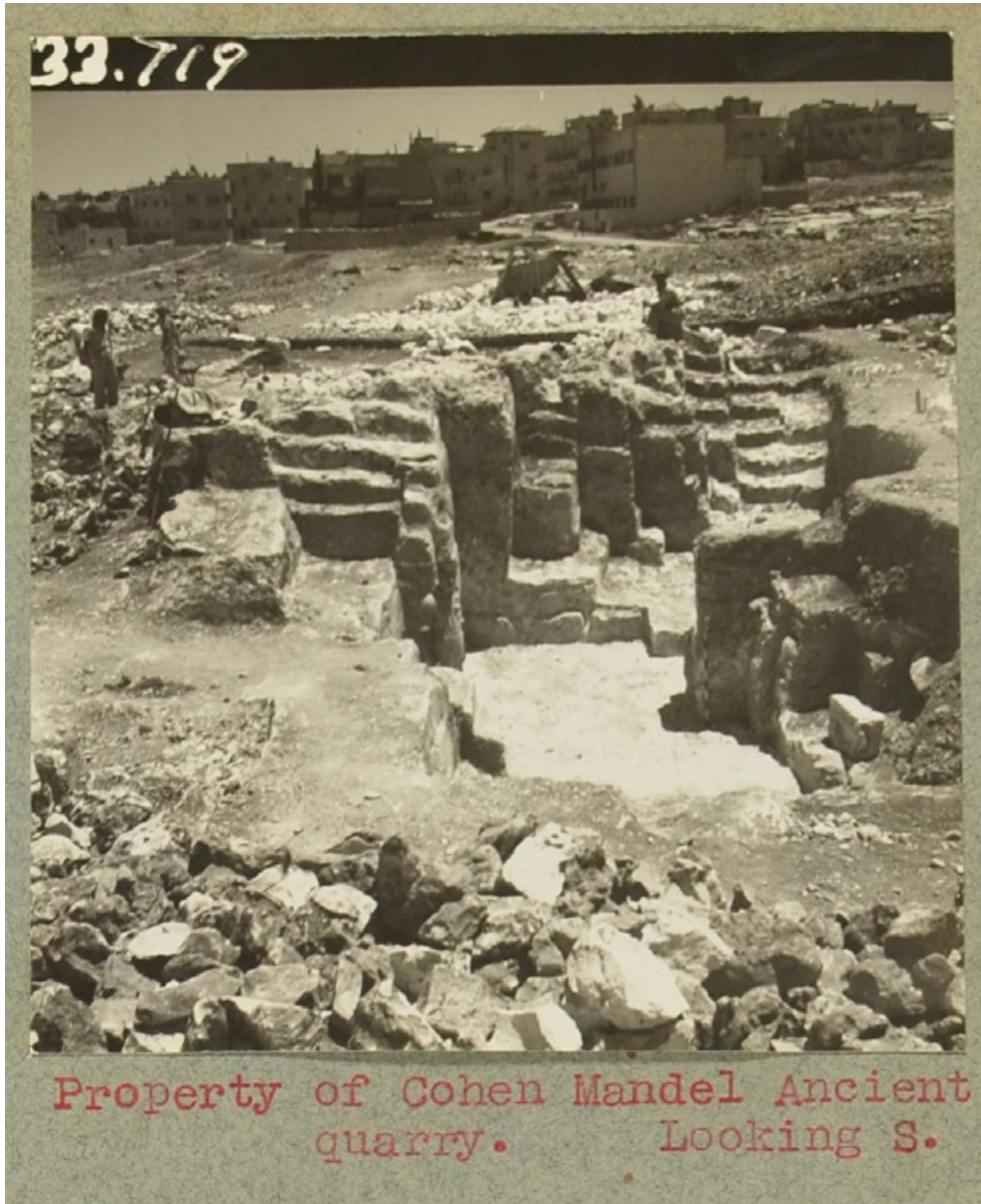
76 x 60 x 30; 85 x 46 x 30; 60 x 18 x 30;  
62 x 18 x 30.

2. Partly rock cut stones (33.713) 60 x 35 (33.715-16)  
62 x 33; 65 x 35; 60 x 35; 65 x 35.

3. Loose stone (33.709) 66 x 25

4. Cut spaces (33.717) 66 x 45; 75 x 45; 78 x 56;  
70 x 50; 70 x 56.

(Sgd.) S.A.S. Husseini  
Inspector of Antiquities.



איור 16. מחצבות תל ארזה במהלך חפירות בתקופת המנדט. ברקע בתי שכונת סנהדריה ומחצבות אבן מודרניות.

## ■ שימושים שונים במחצבות לאחר סיום הפעילות בהן (שטחים חקלאיים, אתרי קבורה וכדומה)

סוגייה חשובה שנידונה במחקר בשנים האחרונות היא סוגיית הפעילות שנערכה בשטחי החציבה לאחר סיום הפעילות במחצבה, אם בשל מיצוי חומר הגלם שהיה ניתן להפיק ממנה או בשל גמר מיזם הבנייה שבעבורו נחצבו האבנים. סיום החציבה הותיר משטחי סלע נרחבים חשופים בשטח, אופי המשך השימוש בשטח השתנה מתקופה לתקופה והיה תלוי גם בצרכי בעלי השטח ובצרכי מי שעשה בו שימוש. תופעה מעניינת שעליה הצביעו קלונר וזיסו היא השימוש בשטחים שבהם הסתיימה החציבה לצורך חציבת מערות קבורה בקירות הסלע החצובים שנתרו בשטחים אלה (תשס"א 2-3).

בתקופה הביזנטית הושכרו חלקות פרטיות לחוצבי אבן. לאחר סיום פעילות החציבה נעשה שימוש במדרגות האבן שנתרו בשטח על מנת להכשיר חלקות חקלאיות, ופסולת החציבה שנתרה במקום הונחה כמצע תחת האדמה החקלאית. מצע זה סייע לניקוז המים שהשקו את החלקות (ביליג 2016, 2019; יגר 2018)

המשך השימוש במחצבות העתיקות נבע מן הסתם מן העובדה שהן היו ממוקמות בסמוך לאתרי הבניה או במיקום שממנו ניתן היה להעביר אבנים בנוחות לאתרי בניה, וכן מן העובדה שסוג המסלע התאים לצרכי הבנאים גם בדורות מאוחרים יותר.

## ■ סיכום

השטחים הנרחבים שמצפון לירושלים שימשו מקור אבן לבנייה לאורך תקופות שונות, עיקר הפעילות נערכה בתקופות הבית השני, הרומית המאוחרת והביזנטית. מחצבות רבות שנחשפו בחפירות ארכיאולוגיות לאורך השנים מעידות כי זהו היה האזור המועדף על תושביה של ירושלים כמקור אבן לצרכי בנייה. המחצבות התפרשו עד למרחק של כ-5 ק"מ מצפון לעיר העתיקה. לפיכך אין זה מפתיע כי פעילות החציבה התחדשה במאה ה-20 עם התפתחות האזורים שמצפון לעיר העתיקה, זאת לאור איכותו של הסלע שהתאימה לצרכי הבנאים ולאור קרבתו לאתרי הבניה.

בדומה למכלולי הקבורה, המחצבות בעת העתיקה סימנו בדרך כלל את גבולותיה של העיר ונעשתה השתדלות מסוימת להרחיק אותן ממקומות היישוב. תמונה דומה מצטיירת עם הקמתן של השכונות מטרסדרוף, גוש 80 וסנהדריה. לאחר תלונות תושבי השכונה לגורמים השונים הופסקה פעילותה של "מחצבת ירושלים" ופעילותה הועברה אל אזור המועצה המקומית מבשרת ציון של ימינו. מאוחר יותר, עם הקמתה של מבשרת ציון הופסקה פעילות המחצבה כליל והחלו בשינוע של אבנים ממחצבות אחרות בארץ ישראל. ניתוח מיקום המחצבות בתקופות שונות מאפשר לסרטט את גבולות העיר, שכן הן תמיד נמצאות בשולי העיר, אך לא רחוק מדי ממנה, כדי לאפשר שינוע נוח של האבנים לבנייה. דוגמא מצוינת לכך ניתן לראות כאשר כל חלקי העיר שחררו במלחמת ששת הימים. מחצבות ירושלים, שהיו אז בסמיכות לשכונות המגורים בקצה העיר, עברו מיד למקום מרוחק יותר, כדי לאפשר בניה חדשה על מקומן.

## ■ ביבליוגרפיה

### זילברבוד 2011

א' זילברבוד, ירושלים, נחל צופים, חדשות ארכיאולוגיות 123. [https://www.hadashot-esi.org.il/report\\_detail.aspx?id=1844&mag\\_id=118](https://www.hadashot-esi.org.il/report_detail.aspx?id=1844&mag_id=118)

ארכיון המדינה, תיק 'גל - 28 \ 5566'. משרד הבינוי והשיכון, מנהל מקרקעי ישראל, מחצבות ירושלים (עמ' 74 - 85).

### ברדה 2011

א' זילברבוד, ירושלים, שועפט, חדשות ארכיאולוגיות 125. [http://www.hadashot-esi.org.il/report\\_detail.aspx?id=4356&mag\\_id=120](http://www.hadashot-esi.org.il/report_detail.aspx?id=4356&mag_id=120)

ל' ברדה, ירושלים, סקר בנחל צופים, חדשות ארכיאולוגיות 123. [https://www.hadashot-esi.org.il/report\\_detail.aspx?id=1853&mag\\_id=118](https://www.hadashot-esi.org.il/report_detail.aspx?id=1853&mag_id=118)

### ביליג 2016

א' זילברבוד 2013, א' זילברבוד, ירושלים, סנהדריה, חדשות ארכיאולוגיות 125. [http://www.hadashot-esi.org.il/report\\_detail.aspx?id=4383&mag\\_id=120](http://www.hadashot-esi.org.il/report_detail.aspx?id=4383&mag_id=120)

י' ביליג, ירושלים, שיכוני נוסובה, חדשות ארכיאולוגיות 128. [http://www.hadashot-esi.org.il/report\\_detail.aspx?id=25043&mag\\_id=124](http://www.hadashot-esi.org.il/report_detail.aspx?id=25043&mag_id=124)

### ביליג 2019

זילברבוד 2013, א' זילברבוד, ירושלים, סנהדריה, חדשות ארכיאולוגיות 125. [https://www.hadashot-esi.org.il/report\\_detail.aspx?id=2264&mag\\_id=120](https://www.hadashot-esi.org.il/report_detail.aspx?id=2264&mag_id=120)

י' ביליג, ירושלים, שיכוני נוסובה, חדשות ארכיאולוגיות 131. [https://www.hadashot-esi.org.il/report\\_detail.aspx?id=25614&mag\\_id=127](https://www.hadashot-esi.org.il/report_detail.aspx?id=25614&mag_id=127)

### גרינולד 2015

זילברבוד 2014, א' זילברבוד, ירושלים, רמת שלמה, חדשות ארכיאולוגיות 126. [https://www.hadashot-esi.org.il/report\\_detail.aspx?id=13706&mag\\_id=121](https://www.hadashot-esi.org.il/report_detail.aspx?id=13706&mag_id=121)

ר' גרינולד, ירושלים, ארזי הבירה. חדשות ארכיאולוגיות 127. [https://www.hadashot-esi.org.il/Report\\_Detail.aspx?print=all&id=16734&mag\\_id=122](https://www.hadashot-esi.org.il/Report_Detail.aspx?print=all&id=16734&mag_id=122)

### זילברבוד 2016

א' זילברבוד, ירושלים, סנהדריה, חדשות ארכיאולוגיות 128. [https://www.hadashot-esi.org.il/report\\_detail.aspx?id=25069&mag\\_id=124](https://www.hadashot-esi.org.il/report_detail.aspx?id=25069&mag_id=124)

### ויגמן ואחרים 2014

א' ויגמן, ז' עדוי, ול' עוז, ירושלים, ארזי הבירה [https://www.hadashot-esi.org.il/report\\_detail.aspx?id=12637&mag\\_id=121](https://www.hadashot-esi.org.il/report_detail.aspx?id=12637&mag_id=121)

hadashot-esi.org.il/Report\_Detail.aspx?print=all&id=620&mag\_id=112

#### מזרחי 2014

ס' מזרחי, ירושלים, רחוב מחניים, חדשות ארכיאולוגיות 126. [http://hadashot-esi.org.il/report\\_detail.aspx?id=10577&mag\\_id=121](http://hadashot-esi.org.il/report_detail.aspx?id=10577&mag_id=121)

#### ספראי וששון תשס"א

ז' ספראי וא' ששון, חציבה ומחצבות אבן בארץ ישראל בתקופת המשנה והתלמוד, אלקנה.

#### עדוי 2014

ז' עדוי, ירושלים, ארזי הבירה, חדשות ארכיאולוגיות 126. [http://hadashot-esi.org.il/Report\\_Detail.aspx?print=all&id=8503&mag\\_id=121](http://hadashot-esi.org.il/Report_Detail.aspx?print=all&id=8503&mag_id=121)

#### פינקלשטיין 2009

ג' פינקלשטיין, ירושלים, רחוב ניסן בק, חדשות ארכיאולוגיות 121. [http://www.hadashot-esi.org.il/report\\_detail.aspx?id=1072&mag\\_id=115](http://www.hadashot-esi.org.il/report_detail.aspx?id=1072&mag_id=115)

#### קלונר וזיסו תשס"ג

ע' קלונר וב' זיסו, עיר הקברים של ירושלים בימי הבית השני, ירושלים.

#### קסילביץ 2012

ש' קסילביץ, ירושלים, נחל צופים, חדשות ארכיאולוגיות 124. [https://www.hadashot-esi.org.il/report\\_detail.aspx?id=2028&mag\\_id=119](https://www.hadashot-esi.org.il/report_detail.aspx?id=2028&mag_id=119)

#### שיאון ורפיאנו 2013

ע' שיאון ו' רפיאנו, ירושלים, רחוב שמואל הנביא, חדשות ארכיאולוגיות 125. [https://www.hadashot-esi.org.il/report\\_detail.aspx?id=2028&mag\\_id=119](https://www.hadashot-esi.org.il/report_detail.aspx?id=2028&mag_id=119)

#### זילברבוד 2017

א' זילברבוד, ירושלים, שועפט (כביש 21), חדשות ארכיאולוגיות 129. [http://www.hadashot-esi.org.il/report\\_detail.aspx?id=25194&mag\\_id=125](http://www.hadashot-esi.org.il/report_detail.aspx?id=25194&mag_id=125)

#### חגיבי וכלף, בפרסום.

מ' חגיבי וא' כלף, ירושלים, סנהדריה, חדשות ארכיאולוגיות.

#### יגר 2018

ד' יגר, ירושלים, שיכוני נוסיבה, חדשות ארכיאולוגיות 130. [https://www.hadashot-esi.org.il/report\\_detail.aspx?id=25438&mag\\_id=126](https://www.hadashot-esi.org.il/report_detail.aspx?id=25438&mag_id=126)

#### יגר 2018א

ג' יגר, ירושלים, רמת שלמה, חדשות ארכיאולוגיות 130. [https://www.hadashot-esi.org.il/report\\_detail.aspx?id=25467&mag\\_id=126](https://www.hadashot-esi.org.il/report_detail.aspx?id=25467&mag_id=126)

#### ליברמן 2016

ת' ליברמן, ירושלים, נחל רקפות, חדשות ארכיאולוגיות 128. [https://www.hadashot-esi.org.il/report\\_detail.aspx?id=25005&mag\\_id=124](https://www.hadashot-esi.org.il/report_detail.aspx?id=25005&mag_id=124)

#### לנדס-נגר 2010

א' לנדס-נגר, ירושלים, סנהדריה מורחבת, חדשות ארכיאולוגיות 122. [https://www.hadashot-esi.org.il/report\\_detail.aspx?id=1304&mag\\_id=117](https://www.hadashot-esi.org.il/report_detail.aspx?id=1304&mag_id=117)

#### מזרחי 2007

י' מזרחי, ירושלים, רחוב ניסן בק, חדשות ארכיאולוגיות 119. [http://www.hadashot-esi.org.il/report\\_detail.aspx?id=2028&mag\\_id=119](http://www.hadashot-esi.org.il/report_detail.aspx?id=2028&mag_id=119)

[hadashot-esi.org.il/Report\\_Detail.aspx?print=all&id=4359&mag\\_id=120](http://hadashot-esi.org.il/Report_Detail.aspx?print=all&id=4359&mag_id=120)

### **שיאון ואחרים תשע"א**

ע' שיאון, א' ששון, א' זילברבוד וי' רפיאנו, מחצבות ושיטות חציבה בימי בית שני בצפונה של ירושלים, בתוך: מ' ביליג (עורכת), מחקרי יהודה ושומרון: 39-48.

### **קלונר וזיסו תשס"ג**

ע' קלונר וב' זיסו, עיר הקברים של ירושלים בימי הבית השני, ירושלים.

אוסף מיתר, האוסף הלאומי לתצלומים על שם משפחת פריצקר, הספרייה הלאומית Meitar Collection, The Pritzker Family National Photography Collection, The National Library of Israel

