

מחקרי עיר דוד וירושלים הקדומה

דברי הכנס העשרים וחמישה | עורך: אייל מירון | מכון מגלי"ם - עיר דוד ירושלים | אלול תשפ"ד | 19





תוכן העניינים

ברכות

9.....אהרן הורביץ, אלי אסקוזידו, רעיה שורקי

דבר העורך

13אייל מירון

ברנט נגטגאל ואמיר גולני

17תליון סל בסגנון פניקי מהעופל, ירושלים

יובל ברוך, רוני רייך ואפרת בוצר

39שרידים מתקופת בית ראשון למרגלות החומה הדרומית של הר-הבית וקשת רובינסון

רוני רייך

55הערה קצרה על שחזור השורה הראשונה בכתובת השילוח

נחשון זנטון, פיליפ ווקוסבוביץ ואיתמר ברקו

63תגליות ארכיאולוגיות חדשות בחפירות ברכת אל-חמרה בירושלים

תהילה ליברמן ומורן חג'בי

81הטביעו חותם: תעשיית חומרי הבניין מחרס בירושלים בתקופה הרומית

81לאור הממצא מקשת וילסון

רוני רייך

[...] ובמושב לצים לא ישב" (תהלים א, א)

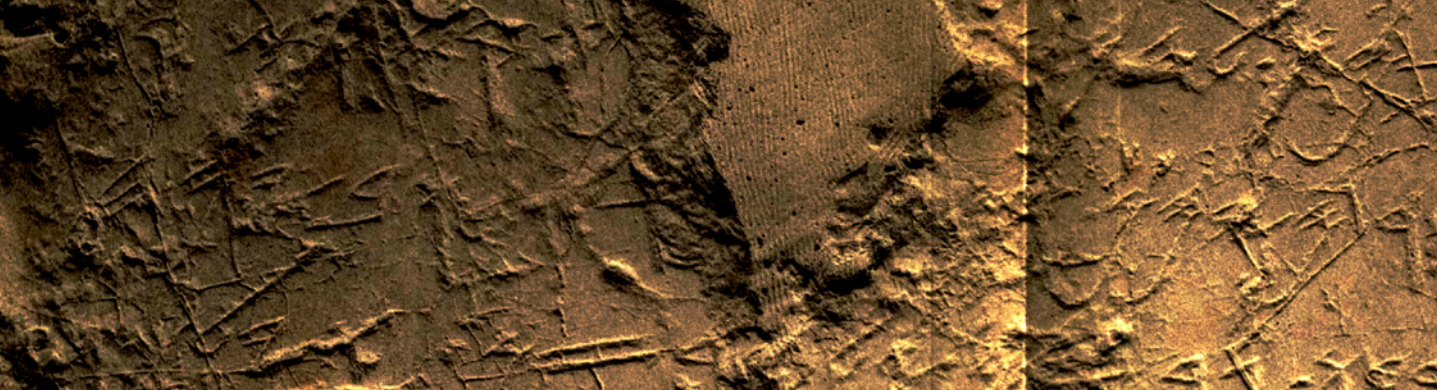
97על גורלם של מושבי האודאון שנחשף מתחת לקשת וילסון שבירושלים

יובל ברוך וארי לוי

103קופסה מאבן קירטון בעלת תשעה תאים מעיר דוד, ירושלים

ארי לוי, ריקי זלוט הר-טוב ושלמה גרינברג

109 "נלבישך שלמת בטון ומלט" - דרומו של עמק הטירופויון בתקופה הרומית המאוחרת



Greetings

Ahron Horowitz, Eli Eskozido, Raya Shurki 7*

Editor's Introduction

Eyal Meiron 11*

Ronny Reich

A Brief Remark on the Reconstruction of the Siloam Inscription's First Line..... 15*

Nahshon Szanton, Filip Vukosavović and Itamar Berko

New archaeological discoveries in the excavations of Birket al-Hamra in Jerusalem.. 23*

Ronny Reich

The Fate of the Seats of the Odeon Discovered under Wilson's Arch in Jerusalem ... 45*

Yuval Baruch, Alexander Wiegmann and Ayelet Dayan

The Jewish Catacombs at Villa Torlonia (Rome) –
Notes on the Architecture and Dating 53*



תליון סל בסגנון פניקי מהעופל, ירושלים

ברנט נגטגאל* ואמיר גולני**

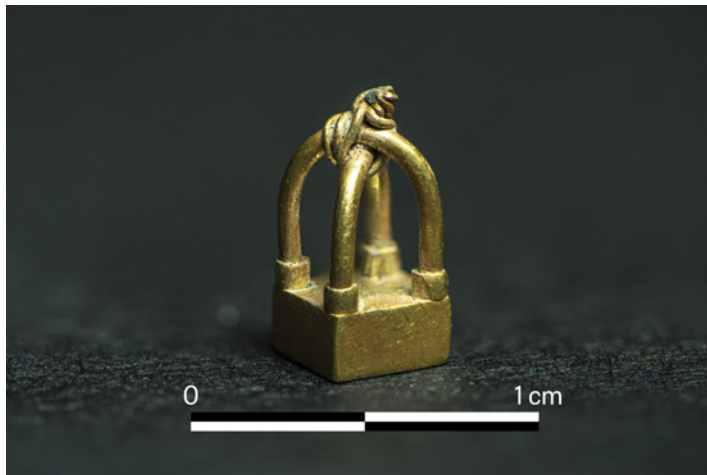
*מכון ארמסטרונג לארכיאולוגיה מקראית והאוניברסיטה העברית בירושלים, **רשות העתיקות



■ תקציר

החפירות בגבעת העופל בירושלים, בראשותה של ד"ר אילת מזר ז"ל¹ (האוניברסיטה העברית בירושלים), חשפו ממצאים קטנים רבים ומשמעותיים המדגישים את חשיבותה של ירושלים לאורך כל תקופת הברזל 2 (1000-586 לפסה"נ)². סינון רטוב בקנה מידה נרחב של כל שכבות תקופת הברזל באתר זה חשף שפע של חותמות, טביעות חותם, תכשיטים, וממצאים קטנים אחרים, רבים מהם תורמים תרומה חשובה להבנתנו את ירושלים בתקופה זו.

בשנת 2012, נחשף תכשיט זהב מסקרן בעת סינון רטוב של חומר משכבה של תקופת הברזל הקדומה א2 (המאה ה-10 לפסה"נ). החפץ, תכשיט עדין שגודלו 4 מ"מ רבוע בלבד בבסיסו, קטן למדי אך כולל אלמנטים עיצוביים מורכבים ומדויקים החושפים רמת אמנות גבוהה ביחס לתקופה זו. תכשיט זה, תליון בצורת סל (איור 1), מוכר מאתרים פניקיים ברחבי אזור הים התיכון, בעיקר משלהי תקופת הברזל 2 (תקופת הברזל 2, המאות ה-7-6 לפסה"נ), עם תקדימים כחפץ פולחני בתרבות החומרית הכנענית מהברזל 1 (1200-1000 לפסה"נ), אשר ממנה מוצאם של הפניקים. ייחודיותו של הפריט באתרים פניקיים משלהי תקופת הברזל הובילה את החוקרים להתייחס לסוג התכשיט כסממן תרבותי פניקי. במאמר זה, נדון בייחודיותו של תליון הסל מהעופל מראשית תקופת הברזל 2 בהשוואה לדוגמאות אחרות בעלות תיארוך דומה, כמו גם ההשלכות הרחבות יותר של הימצאותו של תליון מסוג פניקי בירושלים בראשית תקופת הברזל 2.



איור 1. תצלום תקריב של תליון הסל (ריס זואלנר, מכון ארמסטרונג לארכיאולוגיה מקראית ופרויקט חפירת העופל בהובלת ד"ר איל מזר)

1 מאמר זה מוקדש לזכרה של ד"ר אילת מזר ז"ל. ד"ר מזר הייתה לא רק מומחית לירושלים אלא גם התמחתה בחקר התרבות החומרית הפניקית, שעמדה במוקד הדוקטורט שלה, באוניברסיטה העברית. מחוץ לירושלים, החפירה הנוספת היחידה שניהלה הייתה באכזיב, העיר הפניקית, בחופה הצפוני של ישראל. ד"ר מזר הייתה ארכיאולוגית שטח מופתית כמו גם מרצה מסורה. מחוץ לחפירה, היא הייתה האם היהודייה הנאמנה ביותר לכל אלו שלא הייתה להם אחת כזו. ב.נ.

2 אף על פי שהוויכוח אודות התיארוך המדויק לתחילת תקופת הברזל 2 נותר בעינינו, אנו בוחרים להשתמש במאמר זה בכרונולוגיה המסורתית.

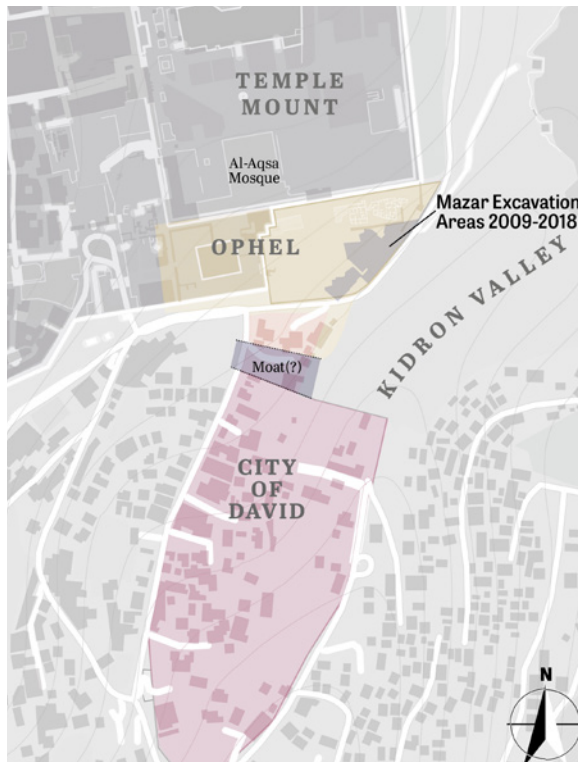
■ **מבוא**

במשך יותר מ-150 שנות חפירה בגבעה המזרחית של ירושלים נחשפו שלבי בנייה רצופים המתוארכים מתקופת הברונזה הקדומה ועד ימינו. רוב החפירות המוקדמות, כמו אלו של מקאליסטר ודנקן, וייל, בליס ודיקי, ופרקר (בין היתר), התמקדו בחלקו הדרומי של הרכס, אזור המכונה עיר דוד (גבע, 1994). הגבול המפריד בין עיר דוד לעופל נחשף רק לאחרונה עם גילוי חפיר מלאכותי גדול בחפירות גבעתי (גדות ואחרים 2023). המרחק מהמדרון הדרומי של עיר דוד לחפיר הוא קצת יותר מ-400 מטרים. בנקודה זו, הרכס מתרחב מ-65 מטרים בלבד בחפיר ל-250 מטרים בקיר הדרומי של הר הבית, הנחשב בדרך כלל כגבולו הצפוני של אזור העופל (מזר 2015ב).

החפירות באזור הרכס הצפוני, המכונה גם העופל, החלו בהובלתו של סרן צ'ארלס וורן מהקרן לחקר ארץ-ישראל ב-1867 (וורן 1884), שחפר בצדו המזרחי. מאה שנה לאחר מכן, קתלין קניון חפרה דגימה קטנה המכונה שטח SII ליד אחד מהפירים של וורן, שם חשפה קיר מסיבי אותו תארכה למאה השמינית לפסה"נ או קודם לכן (קניון

1974: 115).

ב-1968, זמן קצר לאחר סיום מלחמת ששת הימים, נערכו חפירות רחבות היקף במשך עשר שנים רצופות בכל רוחבו של העופל, באזור שצמוד לדרום הר הבית (איור 2)³. בחפירות אלו, בניהולו של פרופ' בנימין מזר מהאוניברסיטה העברית, נחשפו שכבות מגורים מתקופת הברזל 2 ועד התקופה העות'מאנית (מזר 2002). בנייה מתקופת בית המקדש הראשון⁴ התגלתה רק בשנה האחרונה של החפירה כשהצוות הגיע לקצה המזרחי של הרכס, המשקיף על נחל הקדרון. בשנת 1986, חזר בנימין מזר לאותו אזור בעופל לניהול עונת חפירה קצרה לצד נכדתו, ד"ר אילת מזר (מזר ומזר 1989).



איור 2. העופל ועיר דוד ביחס לעיר העתיקה בירושלים (בקירוב) (ריס זואלנר, מכון ארמסטרונג לארכיאולוגיה מקראית)

3 הידוע גם בכינויו אל-חרם אל-שריף.

4 מוגדר באופן כללי במאמר זה כתקופת הברזל 2 עד חורבן ירושלים בשנת 586 לפסה"נ.



איור 3. העופל שטח B (בחזית) בו התגלה תליון הסל, מבט לצפון-מערב (עזבון ד"ר אילת מזר; צילום: אנדרו שיבא)

אילת מזר חזרה לעופל לערוך חפירות בשטחים סמוכים בשנים 2009-2010, 2012, 2013, ו-2018. במהלך עונות 2009-2013, נחשפו שרידים אדריכליים משמעותיים מתקופת הברזל 2א (מזר 2011; 2015ב; 2018). אילת מזר ראתה רבים משרידים אלו כתוצאה של הרחבת העיר במאה ה-10 לפסה"נ תחת שלטונו של שלמה המלך, כמתואר בתנ"ך, שכללה את חומת העיר החדשה.⁵ מזר כתבה: "תארוך בניית קו הביצורים בעופל עד מתישהו במחצית השנייה של המאה העשירית הופכת את שלמה המלך למועמד הטוב ביותר להיות האדריכל שלו. אכן, השיוך הזה תואם היטב את הידוע לנו מתיאורי המקרא על מפעלי הבנייה של שלמה באזורים החדשים שיושבו מצפון לעיר דוד, שכן הגבול נבנה במה שהיה אז מעבר לתחומי העיר" (מזר 2011: 148).

מפטירתה בטרם עת של אילת מזר, ד"ר אריאל וינדרבוים מהאוניברסיטה העברית המשיך לעבור על השלמות הסטרטיגרפיה של תקופת הברזל 2א בעופל. וינדרבוים הביא ראיות לארבעה שלבי התישבות באתר (וינדרבוים 2021; 2022), שלושה מתוכם מתוארכים מראשית הברזל 2א, המיוחסת בדרך כלל למאה ה-10 לפסה"נ.

5 מלכים א ג, א: 'ויתחתן שלמה את פרעה מלך מצרים ויקח את בת פרעה ויביאה אל עיר דוד עד כלותו לבנות את ביתו ואת בית ה' ואת חומת ירושלים סביב'.

בשנת 2012, אתר העופל חולק לשני שטחי חפירה עיקריים, A ו-B (איור 3).⁶ חמשת חודשי החפירה חשפו שכבות ישוב מהתקופות הביזנטית והרומית ומתקופת הברזל 2. לאחר שהגיעה לשכבות תקופת הברזל, החליטה מזר לערוך סינון רטוב של כל החומר מהחפירה במקום.⁷ סינון רטוב היא עבודה אינטנסיבית במיוחד ומוסיפה משמעותית לעלות של החפירה. עם זאת, עושר הממצא הקטן שהתגלה באמצעות הסינון הרטוב, בהשוואה לסינון יבש או ללא סינון, דורש מהארכיאולוגים לבצע את ההשקעה הנוספת.⁸

במהלך הסינון הרטוב של החומר מתקופת הברזל 2 התגלה תליון הסל מהעופל (איורים 1, 4), נושא מאמר זה.



איור 4. תליון הסל מהעופל (ריס זואלנר, מכון ארמסטרונג לארכיאולוגיה מקראית, פרויקט חפירת העופל)

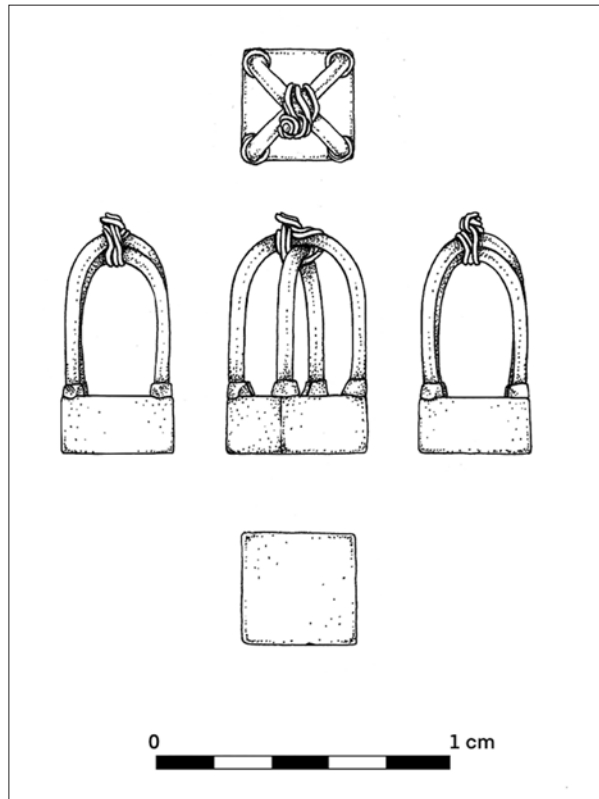
6 שטח A היה בפיקוחו של אמיר כהן-קלונימוס, בסיועו של צחי לנג. שטח B היה בפיקוחו של ברנט נגטל, בסיועו של מרגו קרלין.

7 בסינון רטוב, החומר שנחפר מונח על מסננת גדולה ולאחר מכן מתיזים עם מים להסרת עודפי אדמה ובוץ. אילת מזר החלה לסנן את החפירות בפסגת עיר דוד בשנת 2006 ולאחר מכן המשיכה בכל עונה בעופל.

8 יש לקחת בחשבון את חפירותיה של ד"ר אילת מזר בפסגת עיר דוד, שטח G (אין לבלבל עם החפירה של ד"ר יגאל שילה). במהלך החפירה בשטח זה נמצאו 107 בולות (טביעות חותם) או שברי בולות (מזר 2015 א: 299). רק אחד מהם נמצא בשטח; כל השאר התגלו כאשר אותו חומר עבר סינון רטוב. בעוד שחלק מהשכבות בהחלט עשירות יותר בממצא קטן מאחרות, יש לשים דגש הרבה יותר גדול בחשיבות של סינון רטוב בחפירות משמעותיות (מזר 2015 א).

■ תיאור תליון הסל מהעופל

הבסיס של תכשיט תליון הסל המוזהב שטוח ויציב, בגודל 4 מ"מ מרובע ומתנשא לגובה של 2 מ"מ (איור 5). שתי ידיים מתכת בקוטר 0.5 מ"מ כל אחת מוצבות כקשת מהפינות העליונות של הבסיס הרבוע ומתנשאות לגובה 6 מ"מ מעל חלקו העליון, שם הן מצטלבות. ארבעת החיבורים בין הבסיס הרבוע והידיים הקשתיות מוסתרות על-ידי טבעת זעירה של חוט זהב חלק וקצר. חוט זהב דק הכרוך היטב שלוש פעמים סביב קודקוד הידיים המצטלבות, יוצר מעין קשר שכנראה המשיך כלפי מעלה כלולאה קטנה (חסרה) ששימשה לתליית התליון. החוט הופק ככל הנראה בשיטת משיכת רצועה דקה (ראו גולני 2013, 25).⁹ ברוב התליונים הללו, טבעת התליון בדרך כלל מחוברת לטבעת קטנה נוספת המהווה חלק מחישוק של עגיל, שחסרה. לרוב התליונים מסוג זה קיימת בליטה קטנה, בדרך כלל בצורה של פירמידה קטנה של כדורי מתכת קטנים או גרגירים (granules), מולחמים על גבי התליון. בדיקה מדוקדקת של חלקו העליון של התליון לא חשפה טביעות או עקבות אחרים של חיבור שכזה, שאולי נפל.



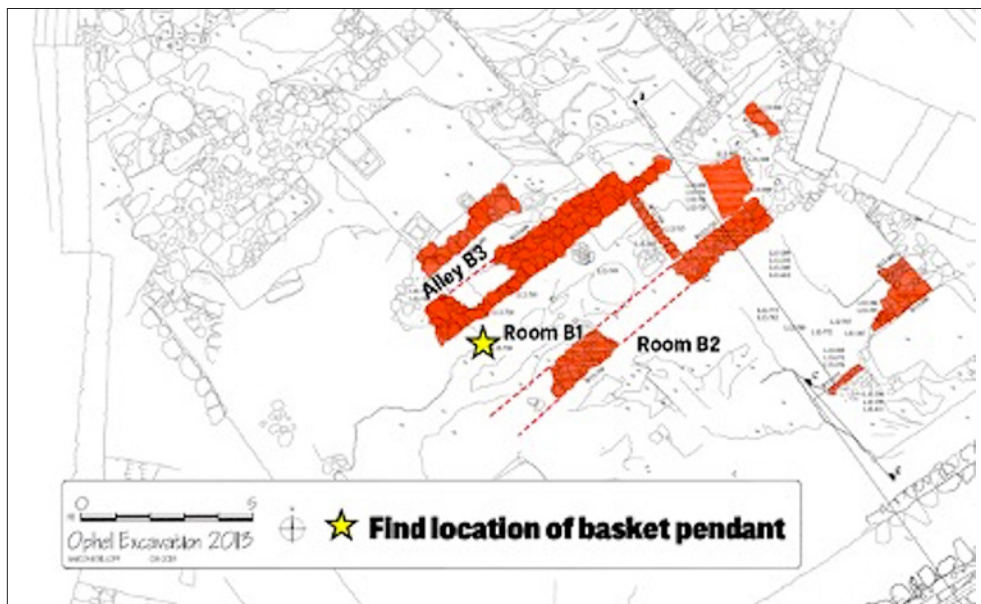
איור 5. ציור תליון הסל מהעופל
(ציור: מאיה אבני, פרויקט משלחת העופל).

9 מיוצר על ידי משיכת רצועה אחת ארוכה ומפותלת דרך חור קטן, אולי של חרוז אבן, שגורם לרצועות להתקפל בחוזקה לכדי חוט מוצק.

הרכבו הכימי של תליון הזהב נותח באמצעות פלורונסציה של קרני X (pXRF)¹⁰. נקבע שהתליון עשוי מאלקטרום-סגסוגת של זהב וכסף, הכוללת $63 \pm 2\%$ זהב, $32 \pm 2\%$ כסף ו- $5 \pm 0.2\%$ נחושת.¹¹ אלמנטים אחרים-ביניהם ברזל, בדיל, עופרת ואירידיום-היו קיימים בכמויות זעירות. אלקטרום היא מתכת קשה יותר מזהב טהור, המספקת עמידות רבה יותר לתכשיטים. בדיקה זו אישרה שתליון הסל הוא אחד מחפצי "הזהב" הקדומים ביותר שהתגלו, עד כה, בחפירה ארכיאולוגית בירושלים.

■ ההקשר הארכיאולוגי

תליון הסל (B.15491) נחשף בתוך מבנה Ia (חדר B1) בתוך מילוי שלב א2 של אדמה חומה בהירה ואבנים קטנות (L12-720¹²) אשר תוארך לראשית תקופת הברזל א2 (איור 6). שלב הבנייה הקדום ביותר של המבנה כולל את הקמת קירותיו, הרצפה ותשתיתה. כמו כן כלולים בחדר זה כבשן קטן וכמה עדויות לעבודת מתכת (איור 7). שלב בנייה מאוחר יותר המתוארך גם לראשית תקופת הברזל א2, כולל מילוי להעלאת המפלס להנחת הרצפה הבאה (שלב א2). מילויים אלו תוארכו לראשית תקופת הברזל א2 בהתבסס על הקרמיקה שנמצאה בתוכם (וינדרבוים 2002). תליון הסל נמצא בתוך מילוי זה.



איור 6. מבנה Ia, שלב א2 (באדיבות משלחת העופל, בהובלת אילת מזר; ציור ע"י מרקוס אדלקופ; פרטים נוספו ע"י אריאל וינדרבוים וריס זואלנר)

10 הניתוח נערך על-ידי נעמה יהלום-מאק ודניאל פיין באמצעות Thermo Scientific Niton XL3t Gold+ X-ray Fluorescence analyzer באוניברסיטה העברית בירושלים במעבדה לחקר חומרים ארכיאולוגיים וטכנולוגיות קדומות (LAMAT).

11 התוצאות הן ממוצע של שלושה ניתוחי פני שטח, שעוגלו לאחוז הקרוב ביותר.

12 L12-720 עשוי לכלול הפרעה אחת, אם כי זה אינו ודאי. ניתן להניח שההפרעה הגיעה מכיוון המקווה שחדת אותו (וינדרבוים 2021, 50, 358). המחקר הסטריטיגרפי המלא של שטח B יפורסם בקרוב ע"י ד"ר אריאל וינדרבוים בכרך ג' של חפירות העופל מדרום להר הבית, 2009–2013: דוחות סופיים.



איור 7. חדר B1: האדמה הכהה בתמונה היא שכבת רצפה קדומה הניגשת לקיר W.12-649. מילוי L12-720 (בתוכו נמצא התליון) נמצא על רצפה זו.

■ תליוני סל: סממן תרבותי פניקי

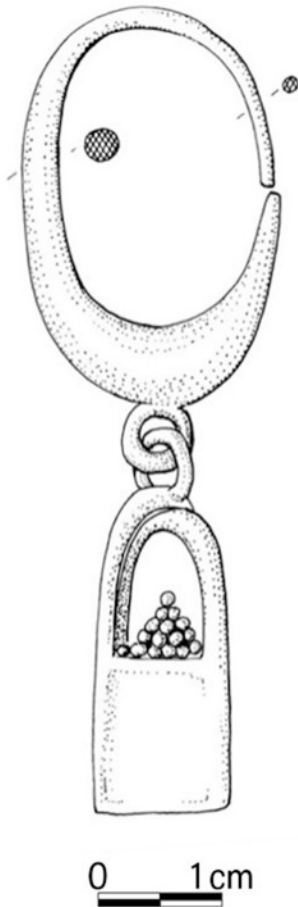
עוד לפני גילוי תליון הסל בעופל, כבר פורסם רבות על סוג תכשיט ידוע זה המצוי ברחבי אזור הים התיכון והקשר הייחודי שלו לתרבות הפניקית (קוליקן 1958, גולני 2010; 2013, 117-121). סוג התכשיט, האופייני לסוף המאות ה-6-8 לפסה"נ ברחבי הים התיכון, הינו קובייה קטנה מוצקה או חלולה (כלומר, סל), עם שתי ידיעות חוט בצורת קשת שמצטלבות מפינותיו העליונות. ברוב הדוגמאות, ניתן לראות טבעת תלייה קטנה המחוברת לחלק העליון של הידיות, שלאחר מכן מתחברת לטבעת תלייה נוספת לפני חיבור לחישוק עגיל (איור 8). כתכשיט, כל הדוגמאות של התליונים מחוברות לעגילים, מה שמצביע על תצוגתם הקדמית הבולטת. לעיתים קרובות, פירמידה קטנה של גרגירים מתכתיים זעירים (granules) הולחמה על חלקו העליון של הסל, וזו הסיבה שסוג זה מכונה לעיתים תליון "כדור וכלוב" (מאירס 1914: 381), "תליון בצורת בושל"/"כלי מדידה (קווילרד 1979: 50) או "תליון בצורת קסטלו"/"טירה (בקטי 1955: 172).¹³ בחפירות, תליוני הסל שמוצאים בדרך כלל עשויים מכסף, לעיתים רחוקות יותר מזהב, אלקטרום, סנסוגת נחושת, או אבן, לרוב מתוארכים למחצית השנייה של תקופת הברזל 2. למרות הופעתם בגדלים, בחומרים ובעיצובים שונים, צורתו הייחודית של תליון הסל מזוהה בקלות בין פריטי תכשיטים אחרים.

13 המונח "תליון סל" נפוץ יותר כיום.

בהשוואה למספר הדוגמאות המוכרות ממערב הים התיכון ומקפריסין, נמצאו דוגמאות מעטות יחסית במולדת הפניקית של צפון ישראל ובמישור החוף הלבנוני, שם תליון זה מופיע בעיקר מסוף המאה ה-8 עד תחילת המאה ה-7 לפסה"נ (ראו איור 9 לתפוצה המלאה של תליוני הסל). ניתן להסביר תופעה זו בכך שרוב האלמנטים החומריים-תרבותיים הפניקיים נתגלו מחוץ לפניקיה, שם נערכו יותר חפירות מאשר באזור פניקיה עצמה (צפון ישראל ולבנון). מפניקיה, דוגמה מכסף נמצאה בצרפנד, בקבר 20, המתוארך לסוף המאות ה-7-8 לפסה"נ (קוליקן 1978: 138, איור 5), ותליונים מסגסוגת כסף וסגסוגת נחושת מוכרים מבית הקברות של אכזיב, בטווח כרונולוגי הקשור גם למאות

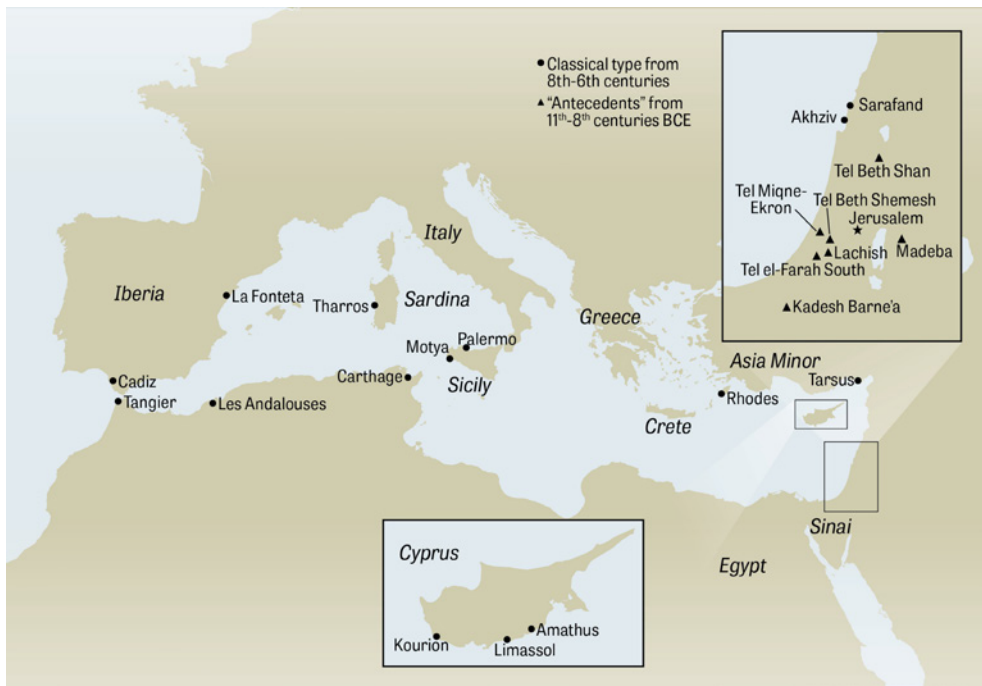
ה-6-8 לפסה"נ (דייגי-מנדלס 2002: איורים 4.4.16; 1; 4.10: 17). מספר דוגמאות מזהב דווחו מטרסוס, בתוך סרקופגים אנתרופואידים המתוארכים למאה ה-5 לפסה"נ (דה רידר 1911: 119, מס' 658-659, טבלה 2:1), אם כי ייתכן שאלו היו נכסי ירושה (קוליקן 1958: 94), ודוגמאות נוספות ידועות מתל מיקנה-עקרונ מדרום לפניקיה (גולני 2013: 119).

מחוץ לדרום הלבנט, תליונים רבים כאלה (המשולבים תמיד בעגילים) נמצאו באתרים הקשורים בדרך כלל להתפשטות המערבית וההתיישבות של הפניקים לקראת סוף תקופת הברזל 2 (ראו קווילרד 1979: 50-54; פיסאנו 1987: 79 לפירוט ולביבליוגרפיה נוספת). אלה כוללים את קוריון (ססנולה 1877: טבלה. 27; 1903: טבלה 23:31-32) ואמתוס (מוראי, סמית וולטרס 1900: 100, מס' 119, טבלה 14:14) בקפריסין (ראו גם פריידס 1971: 27, טבלה 14:6); רודוס (פונטנרי 1887: 97); בית הקברות של דוימס ודרמך בקרתגו (קווילרד 1979, 9, 54-50, no. 5b; 8; no. 2; 3; no. 2; Pls. 2: no. 9-12; 14: no. 12; 21: nos. 9-12) ווילמוט 1965: 271, איור 119); כמה ערי נקרופוליס ליד טנג'יר במרוקו (פונסיץ 1967); מוטיה ופלרמו בסיציליה (וויטאקר 1921: 340, איור 113א; בבילקוואה ואחרים: 1922: 67, 70-73, טבלאות 1:48, 4:54; טמבורלו 1968: 246); ותרוס בסרדיניה, שם נמצאה גרסה אחרת כוזג עגילים מזהב בהם תליוני הסל תלויים בתליון אחר בצורת בז (ברנט ומנדלסון 1987: 79, טיפוס c, טבלה 38 ג; ראו פיסאנו 1974). כמה דוגמאות מזהב שפורסמו מקדיז בספרד (פרדיגונס מורנו, מונו ויסנט ופיסאנו 1990: איורים 34, 1:36, 2:37, לוחות 11:9-12, 14:1, מתוארכות למאות ה-6-4 לפסה"נ, כוללות



איור 8. דוגמה לתליון סל טיפוסי עשוי זהב, מהמאות ה-7-6 לפסה"נ, שנמצא בקבר בקרתגו (אחרי גולני 2013: איור 12:5; ראו קווילרד 1979: טבלה 8: מספר 35).

תליוני סל התלויים מעגיל מהודר בצורת עלוקה, או תלויים על ידי שרשראות עדינות מדמות האלה הכנענית חתחור. תליון זהב נוסף מוכר מהאתר לה פונטטה, המתוארך לסוף המאות ה-6-8 לפסה"נ (גונזלס פרטס, גרסיה מנרגאוס ורויס סגורה 2002: איור 17). גרסה אחרת מכסף המוכרת רק מקפריסין מורכבת מקוביה מוצקה מחורצת המציגה כלוב (?). שעליה מבנה פירמידה קטן. מוכרות דוגמאות מלימסול, קבר 186 מאיוס ניקולאוס, המתוארך למאה ה-5 לפסה"נ (קרואורגיס 1984: 911-910, איור 58א) ומלרנקה (ליד אמתוס), קבר 10 באיוס גאורגיוס, המתוארך למאות ה-7-5 לפסה"נ (קרואורגיס 1989, 794-793, איור 14).



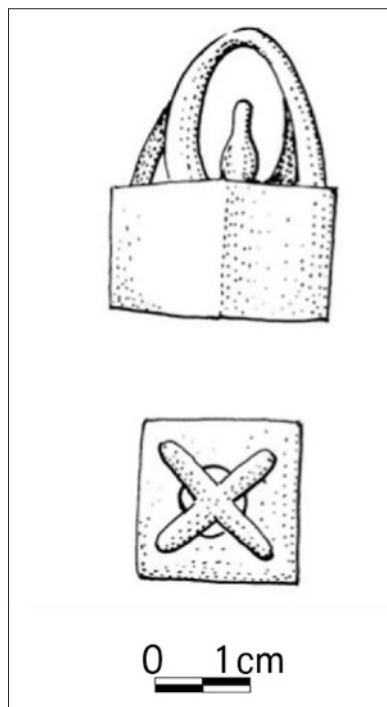
איור 9. תפוצת תליוני הסל וקודמיו (ריס זואלנר, AIBA)

■ תליונים סל - הקדומים

מחקרים קודמים הפנו את תשומת הלב לתקדימים של תליוני סל כתכשיטים מהמאות ה-11-8 לפסה"נ, שמקור כולם בדרום הלבנט (גולני 2010; 2013, 120-121). פריטים אלו מציגים את אותו עיצוב כללי אך ניתן לראות שהם שונים במקצת ולא מקבילים לגמרי לאלו המאוחרים והנפוצים יותר, דוגמאות עדינות יותר במתכת יקרה המוכרות מהאתרים הפניקיים שתוארו לעיל. שניים מתקדימים אלה הם מתל בית שאן שניתן לתארכם למאה ה-11 לפסה"נ לכל המוקדם. אחד עשוי כסף בצורת קופסה חלולה ללא מכסה שבתוכה נמצאה חרפושית (רוו 1940: טבלה 7:36), והשני,

דומה בצורתו הכללית לראשון, עשוי מקובייה קטנה מאבן קרניאול המנוקבת בארבע מפינותיה על ידי חוטי סגסוגת נחושת היוצרת שתי קשתות מצטלבות מעל 'חרוז חלוקי קטן' (איור 10; ראו רוו 1940: טבלה 46:30). פריט דומה במקצת, המורכב מקוביית אבן גיר עם תושבת של שלושה חוטים מברונזה, מוכר מלכיש, שם תוארך למאות 10-9 לפסה"נ (טפנל 1953: טבלה 67:130), ואחד נוסף, מתל מקנה-עקרין, תוארך למאות ה-11-10 לפסה"נ, עשוי משן טוחנת אנושית שנטחנה משני צדדיה המנוגדים ומשופשפת מעט סביב הקצוות, כשבפינותיה קדחו ארבעה חורים אליהם הוכנסו חוטי סגסוגת נחושת (גולני 2013, איור 3:13). דוגמה ממדבא אשר בירדן מורכבת מחתיכה מרובעת של אבן גיר מנוקבת בארבעה חורים שדרכם הועברו קצוות של שתי לולאות מתכת, קצותיהן כפופות לכיוון המרכז בצד השני של האבן (הארדין 1953: טבלה 5:208). תליון סל מזהב מתל אל-פרעה דרום, מעוצב גם הוא כקופסה חלולה ללא מכסה, כנראה מתוארך למאות ה-10-9 לפסה"נ (פטרי 1930, לוחות 36, 452:39). פריט תליון סל מקדש ברנע מורכב מקוביית אבן גיר שטוחה קטנה עם שני פסים חרותים, ומוטיב חרוט של נקודות ועיגולים סביב דפנותיה הצרות, ושרידי ידיות מחוטי סגסוגת נחושת (גרה 2007: 226, איור 6:4.13; טבלה 6:4.13). באחת מדפנותיה הרחבות והשטוחות יש חור שנקדח עם שאריות של חוט מתכת בתוכו. האחרון, פריט שטרם פורסם, ככל הנראה תליון מתל בית שמש ללא הקשר ותאריך ברורים, עשוי לוח קטן מרובע מסגסוגת נחושת, מנוקב בארבע מפינותיו בחוטים דקים היוצרים גם הם שתי קשתות מצטלבות (UM reg. no. 61-14-741).

הטווח הכרונולוגי של דוגמאות מוקדמות אלו הוא מסוף תקופת הברזל 1 ועד לראשית תקופת הברזל 2.

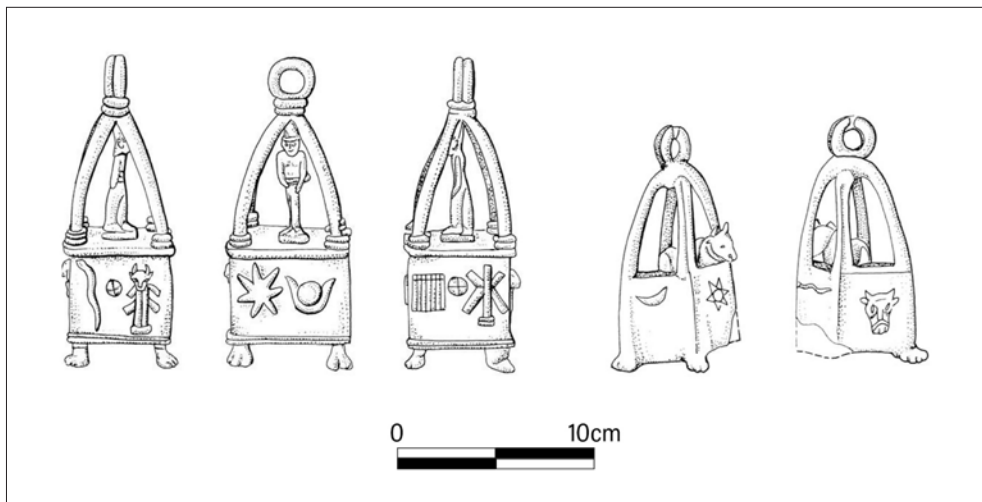


איור 10. דוגמה לתקדים מתל בית שאן מהמאות ה-11-10 לפסה"נ עשוי מסגסוגת נחושת (בעקבות רוו 1940: טבלה 46:30).

■ המשמעות הסמלית והתפתחותם של תליוני הסל

לאורך כל תקופת הברזל, קביעות העיצוב התמידיים של תליוני הסל, בכל מקום בו נמצאו, מרמזים באופן טבעי על משמעות סמלית ידועה ואולי אף על חשיבות פולחנית, כפי שמודגש על פי העובדה כי הם נמצאו לעיתים קרובות יחד עם תליונים נוספים כגון בזים, ראשי חתחור, פרחי לוטוס ודקלים. תליוני הסל כנראה היו ייצוג זעיר וסכמתי של פריט אחר וגדול יותר שייטכן והיה מוכר היטב. הסל עם הידיות, אשר מעליהן טבעת תלייה, מצביעים על כך שאפשר שהחפץ הזה היה נייד. מכיוון שההופעה הראשונית של תליון הסל בשלהי תקופת הברזל 1 הייתה בדרום הלבנט, יש לחפש את משמעותם בין המרכיבים התרבותיים המקומיים של תקופה זו (ראו דוגמה באיורים 11, 12). חמישה פריטים, שרק אחד מהם בעל הקשר סטרטיגרפי שניתן לתארך בוודאות, עשויים להאיר את משמעותם של תליוני הסל. פריטים אלו כולם הינם דגמים המתארים את מה שנראה כמזבח או מקדש קטן ונייד הנושא ייצוג של חיה או אל בשילוב סמלים פולחניים רבים (איור 11; ראו ברנט וקיל 1998; גולני 2010: 758-757; 2013: מס' 182; קרברניק וסיידל 1997: 106-109, טבלה 4ב; סייריג 1959).

פריט מסגסוגת נחושת מתל בית שאן המתוארך למאה ה-12 לפסה"נ מתאר במה מרובעת או קופסה שטוחה המעוטרת בדפנותיה בתליונים עגולים, מארבע פינותיה מוצגים חבלים תלויים המסתיימים בטבעת קטנה (איור 12; ראו יהלום-מאק 2009: 576-580). מעל הבמה נמצא איל כורע בתנוחה דמוית ספינקס וחובש כתר אטף מצרי. תיאור ה'ידיות' כחבלים מעידים בבירור כי זהו ייצוג של פריט אחר, כנראה ידוע היטב העשוי מחומרים מתכלים (כגון חבל ואולי עץ לבמה), אשר לא ידועות לנו דוגמאות שלו. המאפיינים העיטוריים והפולחניים הקשורים לדגם מעידים על בעל מלאכה כנעני (יהלום-מאק 2009: 577-579). ההצעה שתליוני הסל הם ייצוגים זעירים וסכמתיים של מקדש או מזבח נייד שנעשו במקור מחומרים מתכלים נראית כעת אפשרית.



איור 11. שני פריטי ברונזה, לכאורה מאזור ביירות (ציור מגולני 2013: איור 10:12, בעקבות סייריג 1959)



איור 12. פריט מסגסוגת נחושת המתוארך למאה ה-12 לפסה"נ מתל בית שאן, שנחפר על ידי פרופ' עמיחי מזר מהאוניברסיטה העברית בירושלים (צילום: אוסף רשות העתיקות. צילום © מחזאון ישראל, ירושלים).

מבחינה סגנונית, בצורתו הכללית ובפרופורציות שלו, הפריט מתל בית שאן מן המאה ה-12 לפסה"נ דומה יותר לתליון הסל, המתוארך למאה ה-10 לפסה"נ, מן הדוגמאות הידועות יותר של המאות ה-8-6 לפסה"נ. בניגוד לדוגמאות הידועות מהמחצית השנייה של תקופת הברזל 2, בהן הסל מעוצב כקובייה, הן בדגם של בית שאן והן בדגם של תליון העופל הסל מוצג במקום זאת כבמה נמוכה. הדגם מבית שאן מציג בבירור את ה"ידיות" של הבמה כחבלים המסתיימים בטבעת מתלה, מה שמראה כי הבמה או המזבח נועדו לתלייה ולהובלה.

■ דיון

תכשיטים אינם רק פריטים של יופי אסתטי, בעלי משמעות פולחנית/דתית, חברתית, וערך כלכלי אלא גם בעל אמירה אישית ביותר (גולני 2020). כפריטי ייחודי הדורש רמה גבוהה של אמנות, לא ניתן להתייחס לתליוני הסל כתכשיטים שנעשו בייצור המוני או כתכשיט זול המיועד להחלפה מזדמנת או כלכלית; במקום, אלו כנראה היו נחשקים על ידי קבוצת אנשים או יחידים ויוצרו רק לפי דרישה. כשנענד כעגיל, בתצוגתו הקדמית, פריט התכשיט העביר מידע. בהתאם לכך, כשנמצאו באתרים הקשורים בבירור להתיישבות הפניקית והתפשטותה מערבה, ניתן לראות את תליוני הסל הללו כסממן תרבותי המסמל את נוכחותו וזהותו של הפרט הפניקי.

משמעות צורת תליון הסל, הנחשב כייצוג זעיר של פריט גדול יותר שהיה מוכר בעבר שעשוי להיות במקור מעין מזבח כנעני נייד שהיה בשימוש במאות ה-12-10 לפסה"נ, הוצג באופן סמלי בצורת תליון קטן במהלך שלהי תקופת הברזל 1 וראשית תקופת הברזל 2. מזבחות אלו מהווים עדות חשובה לשיטות הדת והפולחן של הכנענים. הייצוג הממוזער של המזבח בצורת תליון אומץ על ידי הפניקים, שצמחו מתוך הסביבה התרבותית הכנענית של תקופת הברזל 1, וככל הנראה נענד כתליון עגיל שהיה פופולרי בקרב הפניקים בעיקר במאות ה-8-6 לפסה"נ, אם לא קודם לכן. השימוש הנרחב בצורה זו כתליון שייצג מזבח סיפק כוחות הגנה לאלו שענדו אותם וייתכן ששימש גם כסמל אתני או סממן תרבותי, שזיהה את אלו שנשאו אותו כפניקים.

■ פניקים בירושלים במאה ה-10 לפסה"נ

גילוי התליון בסגנון הפניקי בהקשר של המאה ה-10 לפסה"נ בירושלים מאיר על היחסים בין המלוכה המאוחדת הצעירה בירושלים לבין הפניקים, שהתיישבו באזורי החוף של צפון הלבנט בסוף האלף השני והאלף הראשון לפסה"נ והתמחו בסחר ימי.¹⁴ הפניקים היו גם אומנים ובעלי מלאכה ידועים לאורך כל תקופת הברזל 2 (ראו גולני 2013: 63-65).¹⁵ מעללי הימאות של הפניקים נתמכים בגילוי

14 המונח פניקי מופיע לראשונה בספרות היוונית במאה ה-8 לפסה"נ ומתייחס לערי מדינה מקושרות שהתקיימו לאורך חופי לבנון הנוכחיים, כגון צור, צידון וגבל. התרבות החומרית של האנשים הללו היא הומוגנית במידה רבה, והיא הופיעה לראשונה מתישהו בסוף האלף השני לפסה"נ (אאובט 2001) כשצמחו מתוך האוכלוסייה הכנענית של דרום הלבנט.

15 הטקסט המקראי גם מתייחס לאומן פניקי שהוזמן לעבוד בירושלים באמצע המאה ה-10 לפסה"נ (דברי

המושבות הפניקיות ברחבי אזור הים התיכון מהמאה ה-9 לפסה"נ ואילך (ואולי כבר במאה ה-10 לפסה"נ; ראו גונזלס גה-קנאלס, סרנו ולומפרט 2006). עד סוף המאה ה-8 לפסה"נ, הפניקים הקימו בצורה איתנה מושבות רבות בצפון אפריקה, סרדיניה, ואיבריה, אשר תואם באופן ישיר לראשית הופעתם של תליוני הסל במקומות אלו.

ישנו גם אוסף הולך וגדל של עדויות ארכיאולוגיות שמעידות כי רשת הסחר הפניקית (בעיקר בכסף) בין מערב הים התיכון לדרום הלבנט הייתה פעילה כבר במהלך המאה ה-10 לפסה"נ, על אף שהקמת המושבות הפניקיות תרחש מאה שנה או יותר לאחר מכן. גילוי מטמוני כסף בדור ובעכו, המתוארכים למחצית השנייה של המאה ה-10 לפסה"נ ולמאות ה-10-9 לפסה"נ (בהתאמה), שהועברו לחוף הפניקי/ישראלי, הראה כי מקורם באתרים מערביים הקשורים לפניקים (אשל ואחרים 2019).

גילויים של מטמוני כסף מן המאה ה-10 לפסה"נ בדרום הלבנט שמקורם במערב הים התיכון הינו חשוב בקביעת בסיס כרונולוגי להשפעה הפניקית באזור זה. תיארוך זה מקביל גם לטקסט המקראי הן מבחינת הסחר במוצרי כסף והן מבחינת התאריך של המאה ה-10 לפסה"נ. במלכים א' י, כב: ¹⁶ "כי אני תרשיש למלך בים עם אני חירם אחת לשלוש שנים תבוא אני תרשיש נושאת זהב וכסף שנהבים וקופים ותוכיים." התנ"ך מתאר את מערכת היחסים שנמשכה מדוד המלך ועד תקופת מלכותו של שלמה המלך-המאה ה-10 לפסה"נ. בנוסף, למרות שהפניקים בדרך כלל מוכרים בתפקידם בסחר הימי, לא ניתן להתעלם גם מחלקם בסחר היבשתי. אוסף גדל והולך של עדויות מתקופת הברזל 2 מציג את הסחר ואת הסוחרים הפניקיים באתרים בפנים הארץ ולאורך החוף ברחבי דרום הלבנט.

עד כה, העדויות הארכיאולוגיות הזמינות של המעורבות הפניקית בירושלים במהלך המאה ה-10 היו מועטות. בחפירות בגבעה המזרחית של ירושלים נחשפו חלקים משלוש כותרות "פרוטו-איאוליות", בעלות קשר לפניקים מבחינת סגנון (בן-עמי וצחנוביץ 2015, קניון 1967, 59, טבלה 20; קרלין ומזר 2015, 549). עם זאת, שתיים נמצאו בהקשרים משניים ועוד אחת במפולת מסוף תקופת הברזל 2. בשנת 2005, התגלו על ידי ד"ר אילת מזר שני פריטים קטנים הקשורים לסחר הפניקי במהלך חפירת מבנה האבן הגדול בפסגת עיר דוד. שיבוץ שנהב מסוגן באורך של עשרה סנטימטרים המורכב משני חצאים זהים שעוטרו כל צד של מוט ברזל, אולי חלק מסכין או מראה. פריט השנהב נמצא ליד פכית קפריסאית אלגנטית בסגנון שחור-על-אדום בהקשר של סוף המאה ה-10. לדברי ד"ר מזר, בחפירות האתר הפניקי של אכזיב בחופה הצפוני של ישראל, נחשף שיבוץ מעוצב זהה המחובר לחרב. החרב, לצד חפצי קבורה אחרים, תוארכה למאה ה-10 לפסה"נ (מזר 2009, 52-53). בשנת 2013 התגלה חותם ממוצא קפריסאי בחפירות העופל (ראו קיל 2015, 296). החותם הקוני מציג אריה

הימים ב, ב (ג): "יודע לעשות בזהב ובכסף בנחושת בברזל באבנים ובעצים בארגמן בתכלת ובבוץ ובכרמיל ולפתח כל פיתוח ולחשוב כל מחשבת אשר לו עם חכמך וחכמי אדוני דויד אביך". לכן אין זה מפתיע שתליון הסל מהעופל נמצא בחדר עם שרידי עיבוד מתכת וכבשן.

16 חברת הוצאה לאור ירושלים, תנ"ך, 1917.

17 כלי שחור על אדום הינו סגנון מוכר מקפריסין, במיוחד מן התקופה שבהשפעה פניקית (קליימן ואחרים 2019).

הפונה שמאלה ותיאור סכמתי של דמות אדם. חותמות עם אותו מוטיב אופייניים ל-Cyprus's Cypro-Geometric I המתוארך לבערך 950-1050 לפסה"נ.¹⁸ כתריסר חותמות כאלו נחשפו בנקרופוליס באמתוס, ואחרים נמצאו בלפיטוס, פאפוס, ואתרי החוף הפניקיים סרפטה וצור. קיל כותב כי הם "בהחלט" הובאו מקפריסין, מה שמספק עדות נוספת לקשר הקדום בין אזורי ההשפעה הפניקיים וירושלים. כעת, ניתן להוסיף את תליון הסל מהעופל לפריטים מירושלים המעידים על הקשר הפניקי. אולם, כפי שהוזכר לעיל, מציאת תכשיט פניקי אישי מצביע על יותר מאשר יחסי מסחר בין ירושלים לפניקיה; במקום זאת, מכיוון שתליון הסל הוא כנראה סממן תרבותי שלא ניתן להעברה, סביר להניח שהוא מעיד על נוכחות פניקית ממשית בעופל, הוא הרובע המלכותי של ירושלים, במאה ה-10 לפסה"נ. הדבר מתיישב היטב עם התיאור המקראי אודות מערכת היחסים בין ירושלים וצור בתקופה זו: "וישלח חירם מלך צור את עבדיו אל שלמה: כי שמע כי אותו משחו למלך תחת אביהו, כי אוהב היה חירם לדוד כל הימים" (מלכים א, ה טו).¹⁹

■ תודות

תודה מיוחדת לאריאל וינדרבוים, ויואנה מוסקוביץ, אביטל מזר צעירי, וכריסטופר איימס עבור המשוב והסיוע בעריכה; לנעמה יהלום-מאק ודניאל פיין עבור עזרתם בבדיקות הרכבי המתכת והייעוץ המתחשב; ולעמיחי מזר, פרחיה אייל, מיה אבני וריס זואלנר על הסיוע בשרטוטים.

חפירות העופל המחודשות בניהולה של ד"ר אילת מזר ז"ל היו בחסות האקדמית של המכון לארכיאולוגיה באוניברסיטה העברית בירושלים, באישור רשות העתיקות, רשות הגנים הלאומיים והחברה לפיתוח מזרח ירושלים. עונות 2009-2012 היו בחסות דניאל מינץ ומרדית ברקמן. מכללת הרברט וו. ארמסטרונג סיפקה עשרות סטודנטים מתנדבים לסיוע בחפירות. עונה 2018 הייתה בחסות מכון ארמסטרונג לארכיאולוגיה מקראית. לאחר פטירתה של ד"ר מזר בשנת 2021, החפירות נמשכו בהובלתם של פרופ' עוזי ליבנר וד"ר אורית פלג-ברקת מהאוניברסיטה העברית בירושלים בשיתוף מכון ארמסטרונג לארכיאולוגיה מקראית.

18 תקופה זו חופפת לתחילת הנוכחות והסחר של הפניקים בקפריסין (גלבוע וגורן 2015).

19 מלכים א ה, א, חברת הוצאה לאור ירושלים, תנ"ך, 1917.

■ ביבליוגרפיה

ברנט ומנדלסון 1987

R.D. Barnett and C. Mendleson, *Tharros: A Catalogue of the Material in the British Museum from Phoenician and Other Tombs at Tharros, Sardinia*, London.

2001 אאובט

M.E. Aubet, *The Phoenicians and the West: Politics, Colonies and Trade*. Cambridge, UK, Second Edition.

ברנט וקיל 1998

M. Bennett and O. Keel, *Mond, Stier und Kult am Stadttor, Die Stele von Bethsaida (et-Tell)* (Orbis Biblicus et Orientalis 161), Fribourg, Göttingen.

1995 אוגדן

J.M. Ogden, *The Gold Jewellery*. In: C.M. Bennet and P. Bienkowski (eds.), *Excavations at Tawilan in Southern Jordan*, London: 69–124.

גבע 1994

H. Geva, *Ancient Jerusalem Revealed: Archaeology in the Holy City 1968–1974*, Jerusalem.

2019 אשל ואחרים

T. Eshel, Y. Erel, N. Yahalom-Mack, O. Tirosh and A. Gilboa, Lead isotopes in silver reveal earliest Phoenician quest for metals in the west Mediterranean, *Proceedings of the National Academy of Sciences of the United States of America* 116(13): 6007–6012. <https://doi.org/10.1073/pnas.1817951116>.

גדות ואחרים 2023

Y. Gadot, E. Bocher, L. Freud and Y. Shalev, An Early Iron Age Moat in Jerusalem between the Ophel and the Southeastern Ridge/City of David, *Tel Aviv* 50(2): 147–170. <https://doi.org/10.1080/03344355.2023.246811>.

בבילקוואה ואחרים 1972

F. Bevilacqua *et al*, *Mozia VII. Rapporto preliminare della Missione congiunta con la Soprintendenza alle Antichità della Sicilia Occidentale*, Rome.

גולני 2010

A. Golani, Jewelry as a Cultural Marker in the Archaeological Record – The Case of Basket Earring Pendants. *Proceedings of the 6th ICAANE*, May 2008, Rome, Vol. I: 751–764.

בן-עמי וצחנוביץ 2015

D. Ben-Ami and Y. Tchekhanovets, A New Fragment of Proto-Aeolic Capital from Jerusalem, *Tel Aviv* 42(1): 67–71. <https://doi.org/10.1179/0334435515Z.00000000042>.

גולני 2013

A. Golani, *Jewelry from the Iron Age II Levant* (Orbis Biblicus Orientalis Series Archeologica 34), Fribourg, Göttingen.

1955 בקטי

G. Becatti, *Orfecerie antiche dalle Minoiche alle Barbariche*, Rome.

גולני 2020

A. Golani, Beyond Ornamentation: Contextualizing Research of Personal Adornment in the Ancient Near East, *Proceedings of the 11th International Congress on the Archaeology of the Ancient Near East* (11th International Congress on the Archaeology of the Ancient Near East, Munich, Weisbaden: 171–184.

גונזלס דה קאנלס, סראנו ולומפרט 2006

F. Gonzalez de Canales, L. Serrano and J. Llombart, The Precolonial Phoenician Emporium of Huelva CA 900–770 BC, *BABESCH Annual Papers on Mediterranean Archaeology* 81: 13–26.

גונזלס פרטס, גרסיה מנרגאוס ורויס סגורה 2002

A. González Prats, A. Garcia Menárguez and E. Ruis Segura, La Fonteta: A Phoenician City in the Far West, In: M. Bierling and S. Gitin (eds.). *The Phoenicians in Spain: An Archaeological Review of the 8th–6th centuries B.C.E*, Winona Lake, IN: 113–126.

גלבוט וגורן 2015

A. Gilboa and Y. Goren, Early Iron Age Phoenician Networks: An Optical Mineralogy Study of Phoenician Bichrome and Related Wares in Cyprus, *Ancient West and East* 14: 73–110.

גרה 2007

A. Gera, The Small Finds. In R. Cohen and H. Bernick-Greenberg (eds.), *Excavations at Kadesh Barnea (Tell el-Qudeirat) 1976–1982 (IAA Reports 34/1–2)*, Jerusalem: 211–236.

דייגי-מנדלס 2002

M. Dayagi-Mendels, *The Akhziv Cemeteries, the Ben-Dor Excavations, 1941–1944 (IAA Reports 15)*, Jerusalem.

הארדין 1953

G.L. Harding, An Early Iron Age Tomb at Madeba, In: G.L. Harding, *Four Tomb Groups from Jordan, Palestine Exploration Fund Annual* 6: 27–33.

וויטאקר 1921

J.I.S. Whitaker, *Motyā, a Phoenician Colony in Sicily*, London.

וינדרבוים 2021

A. Winderbaum, *The Iron IIA Pottery Assemblages from the Ophel Excavations and Their Contribution to the Understanding of the Settlement History of Jerusalem*. PhD diss., Tel Aviv University, Tel Aviv.

וינדרבוים 2022

A. Winderbaum, Jerusalem's Growth in Light of the Renewed Excavations in the Ophel, *Tel Aviv* 49: 149–190. <https://doi.org/10.1080/03344355.2022.210210>.

ווילמוט 1965

G. Vuillemot, Reconnaissances aux échelles puniques d'Oranie, Paris.

וורן 1884

C. Warren, *The Survey of Western Palestine: Jerusalem*, London.

טפנל 1953

O. Tufnell, *Lachish III (Tell ed-Duweir): The Iron Age*, London.

טמבורלו 1968

I. Tamburello, *Palermo-Necropoli (parte II) (= Notizie degli Scavi di Antichità VIII)*, Rome.

יהלום-מאק 2009

N. Yahalom-Mack, Typology of the Metal Objects, In: N. Panitz-Cohen and A. Mazar (eds.), *Excavations at Tel Beth-Shean. 1989–1996, Volume III: The 13th–11th Century BCE Strata in Areas N and S (Beth-Shean Valley Archaeological Project 3)*, Jerusalem: 564–580.

מאירס 1914

J.L. Myres, *Handbook of the Cesnola Collection of Antiquities from Cyprus*, New York.

מוראי, סמית ווולטרס 1900

A.S. Murray, A.H. Smith and H.B. Walters, *Excavations in Cyprus*, London.

מזר 2002

E. Mazar, *The Complete Guide to the Temple Mount Excavations*, Jerusalem.

מזר 2009

E. Mazar, *The Palace of King David Excavations at the summit of David: Preliminary Report of Seasons 2005–2007*, Jerusalem.

מזר 2011

E. Mazar, *Discovering the Solomon Wall in Jerusalem: A Remarkable Archaeological Adventure*, Shoham Academic Research and Publication, Jerusalem.

מזר 2015א

E. Mazar, *The Summit of the City of David Excavations 2005–2008: Final Reports Volume 1, Area G*, Jerusalem.

מזר 2015ב

E. Mazar, *The Ophel Excavations to the South of the Temple Mount 2009–2013: Final Reports, Volume 1*, Jerusalem.

מזר 2018

E. Mazar, *The Ophel Excavations to the South of the Temple Mount 2009–2013: Final Reports Volume 2*, Shoham, Academic Research and Publication, Jerusalem.

מזר ומזר 1989

E. Mazar and B. Mazar, Excavations in the South of the Temple Mount (Qedem 29), Jerusalem.

סיידן 1980

H. Seeden, *The Standing Armed Figurines in the Levant (Prähistorische Bronzefunde Abteilung I, Band I)*, Munich.

- פרדיגונס מורנו, מונו ויסנט ופיסאנו 1990**
 P.L. Perdignes Moreno, A.M. Muñoz Vicente and G.Q. Pisano, La necrópolis fenicio-púnica de Cádiz, Siglos VI–IV a. de C. (*Studia Punica* 7), Rome.
- קווילרד 1979**
 B. Quillard, *Bijoux carthaginois I: les colliers*, Louvain-la-Neuve.
- קוליקן 1958**
 W. Culican, *Essay on a Phoenician Ear-Ring, Palestine Exploration Quarterly* 90: 90–103.
- קוליקן 1978**
 W. Culican, Jewellery from Sarafand and Sidon, *Opuscula Atheniensia* 12: 133–139.
- קיל 2015**
 O. Keel, "Glyptic Finds from the Ophel Excavations 2009–2013", In: E. Mazar. *The Ophel Excavations to the South of the Temple Mount 2009–2013: Final Reports, Volume 1*, Jerusalem: 475–530.
- קלימן ואחרים 2019**
 A. Kleiman, A. Fantalkin, H. Mommsen and I. Finkelstein, The Date and Origin of Black-on-Red Ware: The View from Megiddo, *American Journal of Archaeology* 123(4): 531–555. <https://doi.org/10.3764/aja.123.4.0531>.
- קניון 1967**
 K.M. Kenyon, *Jerusalem, Excavating 3000 years of History*, London.
- סייריג 1959**
 H. Seyrig, Antiquités Syriennes, *Syria* 36: 38–89.
- פונטנרי 1887**
 E. Fontenay, *Les bijoux anciens et modernes*, Paris.
- פונסיץ 1967**
 M. Ponsich, Necropoles phéniciennes de la region de Tanger, Rabat.
- פטרי 1930**
 W.M.F. Petrie, *Beth Pelet I* (Tell Fara), London.
- פינקלשטיין 2022**
 I. Finkelstein, The Iron Age Complex in the Ophel, Jerusalem: A Critical Analysis. *Tel Aviv* 49(2): 191–204. <https://doi.org/10.1080/03344355.2022.2102108>.
- פיסאנו 1974**
 G.Q. Pisano, *I gioielli fenici di Tharros nel Museo Nazionale di Cagliari*, Rome.
- פיסאנו 1987**
 G.Q. Pisano, Jewellery. In R.D. Barnett and C. Mendleson C. (eds.). *Tharros: A Catalogue of the Material in the British Museum from Phoenician and other Tombs at Tharros, Sardinia*, London: 78–95.
- פריידס 1971**
 A. Pierides, *Jewellery in the Cyprus Museum*, Nicosia.

Mount 2009–2013: Final Reports, Volume 1,
Jerusalem: 549–552.

קניון 1974

K.M. Kenyon, *Digging Up Jerusalem*, London.

רוו 1940

A. Rowe, *The Four Canaanite Temples of Beth-Shan*, Philadelphia.

קסנולה 1877

L.P. Cesnola, *Cyprus: its Ancient Cities, Tombs and Temples*, London.

רידר דה 1911

A. Ridder de, *Collection L. de Clercq. Catalogue VII/1: Les bijoux*, Paris.

קסנולה 1903

L.P. Cesnola, *A Descriptive Atlas of the Cesnola Collection of Cypriot Antiquities in the Metropolitan Museum of Art in New York* Vol. 3, Boston.

קרברניק וסיידי 1997

M. Krebernick and U. Seidl, Ein Schildbeschlag mit Bukranion und alphabetischer Inschrift. *Zeitschrift für Assyriologie und Vorderasiatische Archäologie* 87: 101–111.

קרנאורגיס 1984

V. Karageorghis, Chronique des fouilles à Chypre en 1983, *Bulletin Correspondence Hellénique* 108: 893–966.

קרנאורגיס 1989

V. Karageorghis, Chronique des fouilles et découvertes archéologiques à Chypre en 1988, *Bulletin Correspondence Hellénique* 113: 789–853.

קרלין ומזר 2015

M. Karlin and E. Mazar, "A Proto-Aeolic Capital from the Ophel", In: E. Mazar. *The Ophel Excavations to the South of the Temple*